



# Brahlu draudses Wehstweesis

Esas Latw. ew. Brahlu draudses laikraksts

Abonešanas maksa ar pēsuhtišānu par gadu Ls 2.50, par 1/2 gadu Ls 1.30. Bez pēsuhtišānas par gadu Ls 2.— par 1/2 gadu Ls 1.20. Atšewiškšs numurš makšā 20 sant. Wiši suhtijumi adresejami: Beedribai „Latw. Ew. Brahlu draudse“ Rīgā, Kaleju eelā 8, dš 1. Tetoschšs rehtinš paštā Nr. 1567.

Nr. 7/8.

Julijs/Augusts.

1934. g.



Brahlu draudses ekfuršāntu grupa un jaunātnes iwehtu dalibneeki pee Ka h l u Brahlu draudses faeeshānas nama Šmittenē.

## Swehtiba.

Sawas rotas pazehlis, Winsch  
tos swehtija.

Luf. ew. 24,50.

Kristige draugi! Luktasa ewangelija beigās ir atrodami šķee wahrbi. Tee mums norahda uf to mantojumu, kuru muhsu Rungs un Pestitajs tā swehtato dahwanu ir atstahjis fawejeem tai brihdi, kad winsch schēhrās no teem schini pafaulē.

Mehs lasam tur: „Sawas rotas pazehlis, Winsch tos swehtija.“ Swehtibu Winsch atstahjis faweem mahzektēem, fawai draudfei un ta ir ari tā swehts mantojums mums muhsu dsihwes zēlā.

Sawas rotas winsch ir pazehlis! Tās paschas rotas, kas behrninus apmihitoja un teiza: „Laideet behrninus pee manim un neleedseet teem, jo tahdeem peeber debefu walstiba!“ — Schis rotas, tās muhs swehti, rotas, kas slihos dseedinaja, kas neweenam newareja garam paet, kas winu luhdša: „Rungs, palihdsi man, es gribu wefels kluht!“ Schis paschas rotas muhs swehti! Rotas, kas toreif Peteri glahba, jo winsch, bes schaubām, buhtu grimis juhreas dsikumā. Rotas, kas winu glahba schaubu un netizibas brihdi. . .

Rotas, kas pee krusa tika peenaglotas!... Rotas, kas laundaritajam atwehra Paradises wahrus! Rotas, kas daudseem grimuscheem zilwekem palihds kluht ahra no dsika netizibas fastrehguma!

Brahli un mahsas! Tās paschas rotas, tās rotas nesa swehtibu teem, kas tani brihdi bija klatf sawam Rungam un sawam Mahzitam! — Bet waj tikai teem ween? Mehš tatschu waram eedomatees, ka wina preekschā bija wisa seme. Winsch sawas rotas bija pazehlis pahr wisu semi, to swehtidams un sawu swehtibu nesdams. Wisai zilwezei, kas apdsihwo semi, atstahta tā dahrga dahwana schi swehtiba.

Juhs daudsi, warbuht, teiffseet: „Ja, tai brihdi! Schai brihdi tas ir gan tā, un neweenam naw lo apschaubit, ka schai brihdi Winsch wifus, wifus ir swehtijis!“

Bet waj tikai schai brihdi ween? Waj daudsi mehš newaram leezinat, ka Winsch wifā muhsu dsihwē sawu swehtibu ir dewis? Swehtibas sraumes pluhda no Wina, kad Winsch scheid staugaja, un schis paschas swehtibas sraumes pluhst pahr wiseem

teem, kas pee Wina nahf un kas ar Wina kopā scheid pafaulē grib eet.

Draugi, schai pafaulē — pafaulē tur ehrtschki un dadschi aug un tur zilweks zilwekam schos ehrtschtus un dadschus sem lahjam pataisa. . . Un zit daschadā weidā schee ehrtschki parahdās. Tee dsel muhs tur, kur tos pawisam nedomajām fastapt. Tos mehš daudfahrt sawā dsihwē redsam un fastatam. Waj par to ir wajadsigs dauds runat? Ut ne, mehš wisi sinam un to juhtam, ka ehrtschki un dadschi aug, aug, aug — dauds aug wifur scheid pafaulē — — — — —

Tomehr — tomehr schai pafaulē Jesus ir eenefis sawu swehtibu. Winsch ir dibinajis sawu walstibu. Winsch ir sawu gaismas staru eenefis un tas apspihd muhsu dsihwes zēlā. Bet atwadotees no faweem mahzektēem, aisejot no schis pafaulēs, Winsch aifwed sawus mahzektus uf Betanijas talnu un pazel sawas rotas pahr teem swehtidams!

Ja domajam par Kristus dsihwi, tad newitus pazelas jautajums, ko gan Winsch patš schai dsihwē ir eemantojis? — Winsch mantoja to, ka laudis no wina nowehrsās, ka laudis Wina noteefaja, wajaja un beidsot peefita Wina pee krusa. To Winsch eemantoja schai dsihwē.

Un ja schodeen peeminam Kristus preekschtezi Zahni Kristitaju, ko tad Zahnis Kristitajis ir eemantojis schai pafaulē un dsihwē, par to, ka winsch pareisus wahrus bija pateizis ihstā weetā un ihstā laitā? „Utgreeschatees no grehkeem, jo Deewa walstiba ir tuwi klatf nahfufi!“ Ko winsch eemantoja par to, kas toreif bija wajadsigs wairaf wehl nefā maife wifai zilwezei? — Winsch eemantoja to, ka sawu galwu atdewa, sawu dsihwibu seedoja! To winsch eemantoja! Bet waj winsch pahrmeta teem, kas winu nefaprasdami nofobjia? — Ne, winsch bija tahli no ta. Winsch teiza, ka nahks laits, kad zilweze pati to fapratīs!

Tā mehš redsam, ka ari Jesus laika lihdsdarbineeks eet scho dsihwes zēlā tā, ka winsch pafauli swehti — swehti no wifas firds. Draugi! Kamdeht Winsch to tā dara? Es domaju tamdeht, ka tomehr, nefatotees uf dadscheem un ehrtschkeem,

scheit schini dshiwwe tomehr wehl ir dshiwja ta doma, ka u puri ir janes! Waj mehs dauds newaram runat par to, kur mehs redsam, zil skaitus upurus nes — nes upurus wezati sawu behrnu labā, nes upurus ihsts darbīneeks uf laukeem un ari pilsehtās sabei dribas labā, nes upurus tauta sawas brihwibas un sawas nahkotes labā! Ak, wehl naw miris schis upuru neschanas garš! Waj naw dauds zilweku, kas zeeschanas panes, kas klusu panes zeeschanas, dauds nesuhrodamees un dauds nestahstidami ziteem to, ko wini sawā firdi nes, ko wini pazeesch? Wehl pawaulē ir dauds tās isturibas, kas paleet sawam sprautsam mehrkim ustiziga lihds galam.

Mani draugi! Mehs waram teitt: Wehl tiziba walda muhsu dshiwwe, Wehl tizibas dshiwwe pazetas augstu un mehs esam leezineeki tam skaitajam tizibas dshiwwes wilnim, kas pluhst zilweku dwehseles no deewischlās swebhtibas awōta.

No kureenes tas tā nahl? Tas nahl no tās weetas, tā laika, kad Winsch tos isweda lihds Betanijai un sawas rotas pazehlis, tos swebhtija! Tā tas bija toreis, tā tas bija wakar un tā tas ir schodeen! Un tā tas buhs ari rihtu!

Swebhtiba! Raut kas brihnischkligs ir schai wahrdinā — swebhtiba! Nu kas tad ir swebhtiba pehz buhtibas? — Swebhtiba ir ta labā doma, ko mehs wehlam teem, kas mums ir mihti un dahrgi! Ea ir swebhtiba!

Swebhtiba — schi klusā zehla doma! Waj ta nekluhst par swebhtu, waj ta nekluhst par brihnischklū swebhtu muhsu dshiwwe? — Altgeresimees, kur tehws un mahte sawus behrnus swebhti, faaizinajuschi winus wisus weenā pulzinā. Zil brihnischkligus wehlejumus schein wezati mums behrneem tad teiz!

Bet waj ta ir tikai klusa doma ween, ko wini teiz? Waj tas naw daudsfreis dshiwes zefsch behna muhschā? Winsch juht un mana: mani wezati mani ir swebhtijusch, un warbuht, tas bija pehdejais swebhtibas wahrds, ko es no wineem esmu dsirdejais. Rursch behrns war aismirft, ko tehws un mahte swebhtā brihdi ir dshiwwe lihdsi dewusch? Sateet, waj tas naw brihnischkligs spehls — schi swebhtiba?!

Sa tas ir tā ar muhsu swebhtibu, ko mums war peeschirt muhsu lihdszilweku firds un rotas, zil dauds wairat tas nebuhs ar to swebhtibu, ko mums Jesus Kristus sneeds un dod, jo ta ir deewischkla swebhtiba! Un ta naw wis tikai deewischkla

doma ween, tas ir deewischklis spehls, ko Winsch mums dshiwwe lihdsi dod katram tā skaitu swebhtu mantojum.

Bet tatak: kas scho swebhtibu sanem? — Es domaju, to sanem tas, kam ir tiziga firds.

Draugi! Leetus lihst. Winsch lihst uf atmeni un tel schim atmenim garam. Bet atkal schis patš leetus, ja tas lihst kahdā faufa seme, kas ir isfaltusi, zil brihnischkligu atspirdsinajumu tas dod! Schis leetus kluht semei par leelu brihnischkligu spehku, kas spehjaudsinat to, kas tur sehst un tur aug.

Waj tas tāpat naw ar scho swebhtibu? Tāpat te ir faufas firdis, kas gaida un luhdsas: „Kungs, dobi man scho debes rafas swebhtibu manā firdi.“ Ak, zil brihnischkligas leetas war darit schi swebhtiba, kas pluhst no Deewa, kas pluhst no Jesus Kristus! Ea muhs war stiprus darit — stiprus darit wisur, kur mehs ejam, kur mehs dshiwwojam, stiprus muhsu behdās un zeeschanās, stiprus muhsu preefos, stiprus wisur, kur mehs ejam un darbojamees!

Sawas rotas pazehlis winsch tos swebhtija! Bet ko tad dara tas, kas swebhtibu ir sanemis? — Tam pascham ir jalkuhst par swebhtibu ziteem. Putnisch dshiwwo. Deews winam skanu balstinu ir dewis: winam jadsed, jaepreezina zilweli. Putkei jafsed par preefu wiseem zilwekeem.

Mihlais draugs! Rahds ir taws uf dewums un penahkums, kad tu scho swebhtibu efi sanemis? Tas tagad ir skaidrs, kas ir muhsu penahkums. Muhsu penahkums ir kluht par swebhtibu! Par swebhtibu kam? — Par swebhtibu muhsu darbā, par swebhtibu muhsu draudse, par swebhtibu muhsu tautā!

Mihlā jaunatne! Ja tas ir atteezinams uf wiseem mums, tad tas it sewischli ir atteezinams uf tewi, jo tu bagatu swebhtibu efi sanemusi no tehwa un mahtes firds. Efi sawā dshiwwe ziteem par swebhtibu.

Paturesim wisi to prahtā un firdi: kas swebhtibu ir sanemis, tam pascham jalkuhst par swebhtibu ziteem. Tā mehs pildisim to penahkumu un usdewumu, ko Deews mums katram ir lizis, un tā peepildisees tas wahrds, kas schein ewangelijā rakstits: „Winsch tos isweda lihds Betanijai, un sawas rotas pazehlis, tos swebhtija.“



Sche semes wirfä meklet welti  
 Pehz pastahwofchä muhschigi,  
 Un tabehl gara spehjas welti  
 Lai peeluhgtu to debfigi,  
 Ras muhschibai tew radijis,  
 Rà behnu dshiwè wadijis.

Za sweschneezibä dshiwè, gabi  
 Rà nastas plezeem usgulfees,  
 Tad sini jel, tee nawa tahbi,  
 Ras tewim weenmehr libhsi ees;  
 Drihs nebuhtiba winus twers,  
 Un gars sew tizib's spahnus wehrs.

Reif Paradieses gaismas buhtnes  
 Rà weefi garu mihlä staus;  
 Us tawas galwas debefs wihntnes  
 Rà kroni fewim statit laus,  
 Ro Kristus usliks pestitam,  
 Ur ehrschku kroni atpirtam.

Mahz. E. D. Gordons.

## Spehta personiba.

Waj juhs wehl atzeratees swarigo wehsti no Ekas kalna: „Juhš dabuseet spehtu.“ Utkaueet man jautat: „Ras ir spehts? Ras war man dot schi wahrda definiziju?“ Man jaatfihstas, fa esmu usduhrees us tshetrem wahrdeem, kureem pee labatäs gribas newaru atrast isskaidrojumu (definiziju). Ras spehj isskaidrot, fas ir gaisma, dshiwiba, mihlestiba un spehts. Mehš waram usskaitit daudsus faktus par scheem wahrdeem, bet newaram toš definet.

Ras ir dshiwiba? Nesen lasiju triju flawenu sinatnu wihru flehdseenu par dshiwibu, bet islasijis es atkal apstahjos pee schi jautajuma: Ras ir dshiwiba? Wini bija gan apraktijuschi dshiwibas funktijas un dewufchi tam raksturojumu, bet nebija pateifuschi, fas dshiwiba ir. Leekas, fa wini to nesina.

Ras ir gaisma? Ras to pateifs? Autona korpuskulu teorija jau sen atmešta. Huigenfa wilnu teorija ir wispahr peenemta, bet par to wifl wehl newar weenotees. Gaisma esot ihpafchs energijas weids, staru energija. Bet tas nepadara skaidrafu jautajumu, fas ir gaisma. Saule naw gaisma, bet tikal ir weens no gaismas awoteem. Bes tam no radifchanas stahsta sinam, fa gaisma ir bijufi jau pirms faules, mehnescha un swaignem.

Ras ir mihlestiba? Mehš sinam labi, fas ir mihlestiba. Nofchelojams tas zilweks, fas mihlestibu nepafihst no peedfihwojuma. Bet waj tahds war isskaidrot, fas mihlestiba ir? „Tas ir ihpafchas juhtas“ juhs teikfat. Pareift; eenaidš ir

pretejäs juhtas; bet waj ar to ir pateifts, fas mihlestiba ir. Zit es sinu, neweens zilweks naw wehl warejis dot skaidru, ihfu flehdseenu, fas ir mihlestiba, gaisma, waj dshiwiba.

Ras ir spehts? „Spehts ir sinamas energijas weids.“ Ras ir energija? „Energiya ir spehja kautfo padarit.“ Tä tas eet. Mehš leetojam to paschu wahrdu, lai pateiftu, fo schis wahrds nofihme. Mehš tä greeschamees tä burwju rinki, atrafdam gan labus apraktiofchus wahrds, bet neweena noteikta apfihmejojcha wahrda.

Tä mehš ari paliktu bes skaidribas, ja mums nebuhtu Deewa wahrds. Wezajä bibelè mehš atrodam brihnifchus, ihfus noteifkus flehdseenus. Par dshiwibu mehš lasam Jahna ew. 1, 4. „Selch Wina bija dshiwiba,“ fas norahda mums, us 1. Mofus 2, 7; „Deews tas Rungs... eepuhta wina nahfis dshiwibas dwaofchu; tad zilweks tapa par dshiwu dwehfeli!“ Tahlaf, par mihlestibu. Jahna gr. 4, 7, lasam „... mihlestiba ir no Deewa“; turpat tahlaf: „Deews ir mihlestiba.“ Par gaismu. Jahna gr. 1, 5.: „Deews ir gaischums.“

Sinu, fa daschi eebildis: „Schee flehdseeni fihmejas tikal us garigam leetäm.“ Raut ari daschi tä domä, es gribu fcheit noteikti uswert, fa reis nahks deena, fas mehš sinafim wifu par schim augstajäm leetäm un tad redsefim, fa schee flehdseeni fihmejas ne tikween us garigam leetäm, bet dauds dauds tahlaf.

Es tizu, fa tai deenä mehš atradifim, fa dshiwiba, katra dshiwiba ir brihnifchä

fahria Deewa buhtnes idwefma, fa garisma ir wina waiga un buhtnes isstarjums un fa mihlestiba ir Deewa plaschās firds pufsteenu atbals.

Radehi es stahstu jums par šchim leetām, kad bija jarunā par spēhku? Tadehi, fa tās dod noteiktus norahdijumus, tā jafaprot lihdsigs slehdseens par spēhku. Lafheet Upust. darbu 1, 8.: „Juhš dabuseet spēhku, kad tas Swehtais Gars pahr Jums buhš nahzis.“ Jaunatajā tulkjumā tas škan šefofchi: „Juhš dabuseet spēhku, Swehtajam Garam nahlot pahr Jums.“ Tas nosihmē, fa Swehtais Gars ir spēhks. Ja Swehtais Gars eefsch jums war netrauzeti darbotoes, spēhks ispluhst no jums. Netur bibelē naw zitada slehdseena, tā tikai schis, fa spēhks ir persona. Spehks naw kahda leeta, waj eefpaids, waj fajuhta, waj kahda brihnischka no Deewa isreetofcha darbiba pahr attachumu us muhfu firdi. Uri tas jau buhtu peeteefofchi brihnischki, ja Deews no sawa trona muhš tā eefpaidotu. Bet spēhks ir persona, wahrda Swehtais Gars, kas dsihwo mani, manā meefā (1. Kor. 3,16.). Ja muhfu grehki, nepaklausiba, nesinaščana waj pahrgalwiba to kawē, schis spēhks ir faistits, apflehpts, winšč neparahdās. Bet ja winam dodam pilnu waku, pilnu rihzibas brihwibu, tad winšč brihnischki, neisnehrojami wareni iswed Deewa gribu eefsch mums un zaur mums. Ja, Meistars ir fuhrijis sawu un juhfu labako draugu, kas ir spēhzigš, peedfihwojis, mihlestibas pilns, lai personig juhš waditu zauri itdeenischkai dsihwei. Wina neaistawetā klahibuhne nosihmē neerobefhotu spēhku.

Šmu pahrleezinatš, fa diwdesmit tšhetras reises leetotee personifkee weetneefwahrdi ween jau ir peeteefofchš peerahdijums tam, fa Šw. Gars ir persona. Tahlat šchis personas darbiba: „Winšč mahzis“, „winšč jums atgahdinās“, „winšč leezibu dos par mani“, „pahrleezinās pafauli par grehku, par taisnibu un par šodu“, „winšč juhš wadis“, „winšč rundās“, „winšč pafcludinās“, „winšč mani pagodinās“, „winšč nemš no manis un jums pafcludinās.“ Rats no šheem darbibas weideem praša inteligenzi un faprahtu, bes fchaubām, personibu.

### Šw. Gara spēhka eemantofšana.

Lafšim tagad Jahna ew. 14. nodalās 12. pantu: „Ram mani haufchi ir un kas toš tur, tas mani mihlē, un kas mani mihlē, tas taps mihlets no mana Tehwa un es to mihlefchu un tam parahdi-

šchos.“ Tahlatš 23. pants to wehl pee-mineta: „Ja kas mani mihlē, tas manu wahrdu tures un mans Tehws to mihlēs un mehš pee ta nahšim un mahjas weetu pee ta darifim.“ Paklausiba šhe ir pee-mineta tā peerahdijums mihlestibai. Tahdai tad rodas pretmihlestiba, jauna, augstata, leelaka mihlestiba, atklahščanās (parahdiščanās) un pafchawiga eemahjofšana.

Zit wišš tas brihnischkigs, bagats, maigs un pilnigs. Senatnē Deews bija klahi fawai t a u t a i tuffnefi, tagad Winšč ir klahi persona i. Toreif Winšč dsihwoja fawas t a u t a š firdi; tagad Winšč dsihwo zilweka firdi. Tagad Winšč, eemahjobams muhfu firdis, war darit dauds wairat, jo Jesus loti dauds darijis preefsch mums.

Te dafchi, warbuht, eebildis: „Waj tad mehš wišš neefam Swehto Garu fanehmufchi, kad topam tizigi?“ Ja, tas tā ir. Swehtā Gara klahitniba muhš dara par kristigeem. Wina darbs fahšas jau pee atgreesčanās. Altgreesčanās un atjaunofčanās ir diwas pufes tai pafchat darbiba i. Altgreesčanās — zilweka pufe, atjaunofčanās, atdsemdinaščana — deewiškā pufe.

Tifto greeschos prom no pafaules pee Deewa, Swehtais Gars nahf pee manis un sahš sawu darbu. Somehr, tā tā daudsi nelauj winam pilnu waku sawā firdi, wina dsihwē ari loti mas waj nemas naw redsams un juhtams Swehtā Gara spēhks. Schis spēhks parahdās tikai tur, kur winam lauj pilnam darbotoes. Zit dauds zilweks spēhzigš fewi pafchu aifleegteeš, istuffchotees, tif dauds winšč ari tiks peepildits ar Šw. Gara spēhku.

Es to Tehwu luhgšču un tas jums dos zitu eepreezinataju: to pateefibas Garu, to pafaulē newar dabut, jo ta wina neredš, nedš wina pafihst; bet juhš wina pafihst tad, ja tas paliks pee jums un buhš juhfu. (Jahna 14., 16. 17). Zilweka tuwumā ir weenmehr Šw. Gars, bet wina dwehfeldē mahjas weetu Winšč eenem tikai tad, kad zilweks to eelaišč. „Ja kas mani mihlē, pee ta mehš nahšim un mahjas weetu pee ta darifim.“ Weena no wisbehdigafām leetām ir ta, ta daudsi eewehrojami Deewa kalpi — warent eerošči Deewa rofās, kluhst pilnigi nederigi, neleetojami. Waj nu wini padodas kahdai nejauščai kahrдинаščanai, waj saudē sawu spēhku nepaklausibā. Schahdeem darbineefkeem naw redsamu nedš juhtamu swehtibu garigā darba laufā. Tas patš jafaka ari par loti daudseem

masaf uueftrhrojameem laudim, kas tàpat : waj nu uuftrhrojameem us fehka un zeetufchi katastrofu, waj jau atgreeschanàs fahkumà naw wehl nekad pee ihstas atgreeschanàs nahkufchi, un tamdehl ari ir bes Swehtà Gara spehta. Schee notifikumi naw nefas jaunàs. Jau Wezà deriba mums stahsta lihdsfigas leetas. Sogu grahmata mums stahsta par Simfonu, ka ta Runga Garš nahzis pahr winu, bet galu galà winsch nesinaja, ka ta Runga Garš bija atstahjees no wina. Preefch tam tatschu bija nepaklausiba notifikasi! Tas patš rakstits ari par Rehniinu Saulu: Diwas reises atfihmets, ka Runga Garš nahzis pahr winu, un pehz kahdas nepaklausibas ir teiktis: „Un tà Runga Garš atthypàs no Saula.“

Lufasa ew. 9. nodatà aprakstits lihdsfigs notifikums. Mahzekli bija dabujufchi spehtu, bija to leetojufchi un palhdsfejufchi ziteem. Bet ufaizinati atfwabinat kahdu sehnu no launa gara, tee bija gan mehginajufchi, bet zeetufchi neweikfimi. Meistars wneem isfkaidro, ka waina ir pareisa fakara truhlumà ar Deewu. Spehks naw usfrahjams tà elektriba afumulatorà. Tas tikai pluhst mums zauri, kà elektriba zaur wadu. Pilnigi nepezeefchams, lai mums buhtu arween fakars ar spehta awotu, jo tikko faweenojuma truhst, spehka pluhfma apstahjas. Ar to gan Deewa Garš muhs wehl neatstahj, bet Wina klahtbuhtne neistejas.

### Spehka uftureschana.

Lai ufturetu fewi Swehtà Gara spehtu, eeteizu eewehrot schos trihs likumus. Pirmas likums ir — paklausiba. Tas ir pamats wifai kristigari dshihwei, ja pat katrai organizacijas darbiba, neatkarigi no religijas. Paklausiba wajadfiga darba, armija, flotè, tirdsneezià, politika un mahju dshihwè. Nepaklausiba atnes postu. Lafot bibeli, tu wari atraft toti dauds peemehru, sahkot ar 1. Mosus grahmatas trescho nodatu. Schis nepaklausibas posts wehl tagad turpinàs. Eewehro wezà Deewa wihra Mosus nepaklausibu un fanemto jodu. Lafi Josuus ufwaru farakstà usfkaititàs neweikfimes nepaklausibas dehl. Lafi Rehniinu grahmatas un praweeschu rakitus un eewehro, ka nepaklausiba weenmeh ir atnesufi postu. Tas patš ir redsams no Jaunàs deribas lapàm no pirmàs lihds pat pehdejai lapas pusei. Sirds ir zihnàs laufs. Dimi spehki pastahwigi zihnàs. Ja tur walda Jesus — fatans ar fawu wiltu un spehtu jenschas tur tift eefschà. Ja fatans pahrwalda

firds, waj nu kà galants lungs waj rupifsch faundaris, — Jesus klaufina pee muhsu firds durwim. Satans neteef eefschà, ja mehs to nelaischam, bet Jesus nelaischàs eefschà, un nahk titai tad, ja mehs Wiinu aiginam nahkt.

Nepaklausiba, lai ari zit masa ta buhtu juhfu azis, aishulte durwis Jesus preefchà un plaschi tàs atwer fatanam. Ta naw wahrdu spehle, fakts, toti kwarigs fakts.

Bet te pazelas jautajums: kà lai sinu klaufit? Daudsreis religifstos usfkatos robas pretrunas. Ari mahzitaji newar weenotees par weenu tizibu un basnijungeem ir daschabi usfkati, kadeht basnijàs ir daschadiba praktifstajos jautajumos. Te nahk palihgà o t r s likums. Klaufi Deewam tà, kà Deewa wahrds, isfkaidrots no Swehtà Gara, to tew mahza. Ne Swehto rakstu burtis ween: tas war nowest lihds mahnitiziba. Ne Swehtà Gara isfkaidrojumi ween — tas war nowest pee fanatisma. Bet Swehtee raksti, Swehtà Gara pastaidrojumà un wina eefpaids uf mums zaur scho grahmatu, ir Deewa bafks, ka tas runà uf mums zaur scheem raksteem. Deews runà zaur fawu grahmatu, zaur Sawu Garu. Daschreis Winsch runà ari teefchi, bes rakstità wahrda, bet loti, loti reti. Un tad weenigais peerahdijums, ka teefcham Deews ir runajis, ir tas, ka runatais Deewa wahrds nekad naw pretrunà ar rakstito Deewa wahrdu. Rakstitais Deewa wahrds ir mehtraufka. Deewe grahmata ir eedwefsmota (inspireta). Deews ir runajis uf winas rakstijateem un runà wehl tagad uf winas lastijateem. Uszihrtigi lastitaji ir pahrfsteigti, zit dauds gaismas schi grahmata lej uf katru tumfchu jautajumu.

Bet ari schal leetà ir kahdi praktifski zilweki, kas nemas eebifst: Bibeles tatschu ir toti beefa grahmata. Rà lai es wifu sinu, kas tur ir eefschà. Man naw eefpehjams islafit un paturet atminà wifu bibeli. Juhfu eeteiktis otrais likums man naw pa spehtam.

Tahdà gadijumà klausees t r e f c h o likumu. Nem few laiku ar scho grahmatu buht itbeenàs weenatnè. Wismas weenu pusstundu itdeenàs. Eeteizams pirmo pusstundu pehz usfelfchanàs. Uszeles tik agri, ka nelahbs zits usdewums tew newar scho pusstundu atnem No fahkuma tas war isfkitees grubti, bet tas ir pilnigi nepezeefchami. Pirmo diwu likumu ispidifschana ir apsoluti atkariga no schi treschà likuma ispidifschanas.

Kad Deews fawza Josuu un ufdewa winam turpinat mirufschà Mosus darbu,

Winsch tam ari atklaja spehta noslehe-  
pumu: „Lai schi bauflibas gramata neat-  
stahjas no tawas mutes, bet apdoma to  
deenam un naktim, ka tu wari turet wifu,  
kas tani stahw rakstis; tad tawi zeli tew  
labi isdofoes un tew laimefoes. (Jof. 1, 8.).

D. Mereschtowfkis.

## Waj Jesus dshwojis?

Peektā leeziba Talmudā.

Israela svehtās luhgšanas 12. luh-  
gums (Schmoneh Ešreh) runā par lah-  
steem „atkritejeem“ nahzareefcheem: „Lai  
pajuhd peepeschi un wiau wahrdē teel is-  
dsehstis no dshiwibas gramatas.“ Tas  
zehlees, zil sinams, 1. gadusimteni. Tā  
tad jau tad Israels saprata, ka wina likteni  
iffchir „pee krusa peekahrtais.“

Talmuds neapfchauba ari Jesus dsee-  
dināšanas brihnumus: tam noluhkam  
Winsch it kā esot issabstis no Jerusalemes  
tempļa „Neisrunajamo Wahrdū“ (Zahwe),  
waj no Egiptes atnešis burwibas, eesih-  
metas uf sawām meefām (tetowetas).  
Pirmā gadu simtena beigās un otrā g. f.  
sahlumā wehl rabis Setabs no Refaras,  
„atkritejs“, Jesus wahrdā dara brihnumus.

„Eefas deenā (leeldeenas festdeenas  
preekschwatarā) tika patahrtis Jeshua Han-  
noferi (Jesus Nazareetis), bet pirms tam  
sinotajs tshetrdesmit deenas sauza: „Schis  
Jesus Nazareetis tiks nomehtats atmeneem,  
tadeht ka buhriš, krappis un peewihlis Is-  
raeli. Kas sina to attaisnosochu, lai nahl  
un leezina.“ Bet neatrada attaisnosochanu  
un „patahra“ (peesta krusā) — fazits  
Babilones Talmuda wezakā datā.

Tas nosihmē: juhdu leezineeki wehl ne-  
schaubigaki nekā romeeschu sina, ka Kris-  
tus bija; sina ari to, to pehdejee nesina  
— tā Winsch dshwoja un tadeht mira.

Sinams, tee wisi ir atsewischki punkti  
telpā un laikā; bet ja schos punktus sa-  
weeno linijām, tad dabujam weegli pa-  
sifstamu geometrisku figuru — Kristus  
wehsturisko tehlu, lahdu redsam Ewange-  
lijā.

Bet, luh, kas „mitologeem“ ir wis-  
nahwigakais. Wisi schee leezineeki nee-  
redš Jesu, tā tikai war neeeredset zilweku;  
bet prahtā teem nenahf fazit: „Jesus ne-  
bija,“ un tikai to wajadsēja, lai isnihzinatu  
eenaidneeku.

Estā leeziba.

Sw. Justins Mozeklis, greekis, atgree-  
foes pee kristigajuma ap 130. g., dšimis  
Palestinā, Sikemā, laitam pirmā g. sim-

Estim weenatnē ar šawu Meistaru,  
lahf Wina wahrdū. Aisflehgšim durwis,  
aisflehgšim wifas zitas leetas un eesflehgšim  
femi. Mahzifimees pasihf wina gribu un  
mellesim pehz spehta to darit. Bet ja kas  
naw uf reisi skaidrs — luhgšim un gaidišim!

tena beigās. Waj winsch nebuhtu sinajis,  
to teiza par Jezu Palestinas juhdi?

„Jesus Gatljejetis — bešdeewigas un  
bešbauflibas maldu mahzibas dibinatajs.  
Mehs peesitam to krusā, bet mahzelli no-  
saga wina meefas un krappa laudis, fazi-  
dami, ka winsch uszehlees no mironēem un  
usbrauzis debesīs,“ stahsta otrā g. f. widū  
Justinam Trifons — juhds. Naw ne-  
lahda pamata nesafkatit schinis wahrdos  
to, to Palestinas juhdi 1. g. simtena bei-  
gās un 2. g. f. sahlumā usstatija par weh-  
sturiski pateesu. To behrni un behrnu  
behrni, kas lahdreis kleešja: „sit wiau kru-  
stā!“, leelijās ar to, ka wiau tehwi un  
weztehwi pateesh Wina situschki krusā. Un  
atkal neweenam ne prahtā ne-  
nahza doma, ka Jesus nebuhtu dshwojis.  
Wini, saprotams, labaki sina nekā mehš  
— waj Winsch dshwoja waj ne, warbuht,  
ne tikai tadeht, ka ir tuwaki Winam par  
gandrihs divi tuhstfoch gadeem, bet ari  
tapehz, ka wina azis zitadatas nekā muh-  
fejās: silitati redš maso, labaki — leelo,  
un naw preeksch wina azim tās „apstulbi-  
noschās mulkibas“ kā muhsu. Luh, ar  
Kristus nitnateem eenaidneekem nenotika  
tas, kas notizis ar mums, kristigajeem:  
zilwezes mahjokli — wispafaules wehsture  
— pajudis Kristus tā adata.

Septitā leeziba.

Piimais kristigais leezineeks, wehl ag-  
raks nekā ewangelisti, ir Pawils. Wina  
leezibas ihstenibu wehl pastiprina tas, ka  
winsch bijuschais Jesus eenaidneeks, kristi-  
gajo wajatajs Sauls.

Pawila leeziba ir tif spehzigā, ka ja  
grib fazit: „Kristus naw bijis“, tad ja-  
faka ari: „Pawils naw bijis.“ Un lai  
to waretu, tad jaatmet ne tikai wifas wina  
wehstules, bet ari wifa Jaunā deriba, wisi  
Pawila leezineeku raksti un ari wisi 2. g.  
simtena apologetu raksti, waj, ziteem wahr-  
deem fakot, jaisnizina wifa pirmkristigo  
wehsture.

Ro nosihmē Pawila wahrdi: „Sebschu  
mehš Kristu ari esam pasinuschki pehz mee-

fas, tomehr tagad Winu wairs nepasihstam?" (2. Kor. 5, 16.) Us reisi scho mißklu neufminet; mehs usmineßim wiinu par tif, par zil pasihßim Jesu Nepasihstamo. Bet wajaga tikai teem peefkartees, lai redset, la schee wahrdi neposihme to, ko treifsee kritiki domä, it lä Pawils pasihst tikai Kristu Debefchigo, bet Kristu Semifchigo nepasihst un negrib pasihst.

"Ut juhs, neprachtigee galateefchi, kas juhs ir apmahnijs, pateefkai nepalkausit, juhs, kam preefch azim rakstis Jesus Kristus tas krusä fistais? (Gal. 3, 1.) „Preefch azim rakstis“ — nosihme: „ar mahßklineeka oti uf audekka ustrahfots“. Ra gan Pawils waretu Winu usrakstit, ja nebuhtu redsejis, nesinatu „pehß meefas?“ — „Waj es Kristu, mußu Rungu, neefmu redsejis?“ (1. Kor. 9, 1.) Waj schee wahrdi atteezas tikai uf parahdichanu zeld uf Damastu? „Kas tu esi?“ jautä Pawils Kristum parahdichana tapehß, lä wehl nepasihst waj tas ir Winsch. Un tikai tad, kad Rungs atbild winam: „Es esmu Jesus,“ winsch pasihst to pehß fejas un balfs. (Ap. d. 9, 5.)

Us schi fahkumä teefchamibä un wehlat parahdichana pasihstä Kristus dibinata wifa Pawila tijiba.

Pawils atgreffas pee Kristus, laikam, 31. gadä ruden, pusotra gada pehß Jesus nahwes. „Pehß tam pa trim gadeem es nogahju uf Jerusalemi eepasihstees ar Peteri un paliku pee ta peezpafßmit deenas.“ (Gal. 1, 18.) Waj pa schim deenam Pawils nebuhtu apjautajees Peterim par Jesus dsihwi un tä eepasinees ar Winu „pehß meefas?“

No Pawila wehstulēm redsam, zil labi Winsch bija eepasinees. „Pehß tam waretu usrakstit masu „Jesus dsihwi,“ lä saprata pat Renans.

Pawils sina, ka Jesus „dsimis no feewas sehßlas“ un „no Dawida sehßlas,“ „padots sem daußlibas“ (apgraisichanas); sina, ka Winam ir brahlis Selabs; ka Rungs sludinaja 12 mahßklu klahbtuhtne; nodibinaja no juhdeem atsewischlu draudsi (pulzinu); atsina sewi par Messju, Weenpeedßimuscho Dewea Dehlu, bet semes dsihwe bije nabags, „pafemojas“, „kalpa gihmi“ peenemdams; labprachtigi gahja krusä nahwe; pehdejä nakti pirms nahwes eestabdjia Swehtu Wakara ehdeenu; nodots no weena fawa mahßkka un palizis par juhdu wezajo upuri, tika peenaglots pee krusä un ufgehläs no mironeem.

Schis Pawila leezibas ir tif spehßzigas, ka, ja ari mums nebuhtu zitu, mehs to-

mehr dauds fihßkai sinatum par Kristu, ne lä par dauds zitäm wehsture personäm, ne tikai, ka Winsch bija, bet lä Winsch dsihwoja, runaja, strahdaja un par ko nomira.

Plinijs, Fazits, Swetonijs, Flawijs Salmuds, Justins, Pawils, — septini weens no otra neatkarigi leezineeki, no pretejam pusem un daschadäm balsim faka weenu. Bet zil ari mums nefazitu par zilweku: „bija,“ mehs wehl newarom tizet; bet ja redjam un dsirdam Winu paschu, lä tad netizet? Un taifni tahda redsefchana un dsirdsefchana ir Ewangelißä.

„Ro esam dsirdjeuschji, ko ar sawäm azim esam redsejuschji, ko esam skatijuschji un ko mußu rolas aptaustijuschjas. . . to mehs jums pasludiam“ (1. Zahn. 1, 1—3), tä faka Zahnis, „mahßkllis, ko Jesus mißleja.“ „So mehs neefam dsinuschees pakal isgubrotäm pasatäm (mihteem). . . bet mehs paschi Wina augsto godibu ar azim esam redsejuschji,“ faka Peteris (2. Pet. 1, 16), it lä paredfedams mußu „mitologiju.“ Ja wajaga mißlet, lai sinatu, un ja nekad neweens tahdu naw mißlejis wairat lä Jesus mahßkli sawu Rungu, tad ari neweens nekad neweenu naw pasinis labaki lä mahßkli Winu; un neweenam naw leelalas teefibas fazit: ar sawäm ausim esam dsirdjeuschji, ar sawäm azim esam redsejuschji.

„Mums jaatsihst pirmo kristigajo leezibas par Jesus dsihwi wisaugstakä pateefibä, tahda wehsture ween eespehjama,“ faka kahds brihws kritikis\*). Un zits: „Mußu sinas par Sokratu wairat apschoubamas nekä par Jesu, jo Sokratu tehloja rakstneeki, bet Jesu weentahrschi, gandrihs „rakstite neprateji“\*\*).

War fazit: Ewangelißs ir wisneisdomatakä, wisnejauschakä un tapehß wispatteefigakä no wisäm bijuschäm, esofschäm un wehl uahkofschäm grahmatäm.

Ro nosihme „pretrunas“ Ewangelißos? Waj Jesus ir Jasepa dehß waj ne; waj Betlemē peedßimis waj, Nazaretē; waj tikai Galilejā mahßjijis, waj ari Jerusalemē; waj eestahdjijis Sw. Wakara ehdeenu, waj ne; waj 14. Nifamä peefißts krusä waj 15., un tä tahlak. Gudrs behrns sapratiss schis pretrunas.

No itdeenischkäs dsihwes mehs sinam, ka diru waj wairat pateesu leezineeku leezibas par tahdu notitumu fahßlanēs tikai galwenos wilzeenos; fihßkumos buhs pret-

\*) Sulicher — „Hat Jesus gelebt?“

\*\*) M. Debelius — „Geschichte der urchristlichen Literatur.“



runās. Bet šķis pretrunās ir wisftai-  
drakais peerahdijums, tā leezibas pateefas.  
Nepateefi leezineefi ruhpejas, lai winu lee-  
zibas wiszauri fastanetu.

Erihs leezineeku — Marka, Mateja  
un Lufas — leezibas „pretrunigas,” bet  
galwenos punktos fastan; zeturtais —  
Jahnis — „pretrunā” wifseem trim, bet  
attal galwenās leetās fastan.

Ja pirmee kristigajee buhtu isdomajufchi  
„mihtu” par Deerwu Jesu, tad tee buhtu  
paruhpejufchees, lai nebuhtu nekahdu „pret-  
runu.”

Wajaga titai atwehrt Ewangeliju, lai  
jums preti dwestu tās semes fmarfcha,

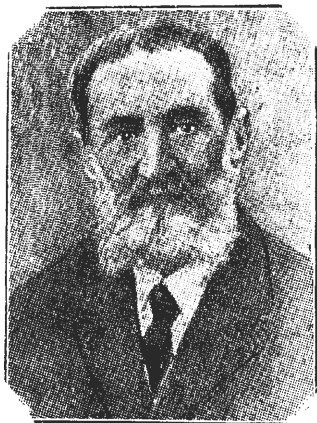
kur Jeesus dšihwoja, un taiſni tā laika,  
kad Wifsch dšihwoja. „Scheit Palestinā  
wifš wehsturiſks,” ſafa kahds pehtneeks,  
tās 13 gadus pehtijis ſhini semē Kristus  
pehdas. Katrs folis pa ſcho semi leezina  
par Kristu.

Ewangelijos deefgan fihti atſihmetas  
notitumu weetas un laiki, tā ſchaubu ne-  
war buht. Pirmee kristigajee nemetleja  
Palestinā „mihtu”, bet wehsturiftu Jesu —  
zilweku parahdija pafaulēi.

Kaš pareiſi lafa Ewangeliju, tās redz  
tur Jesu Semifko un Kristu Debeſchigo.  
Pafaulēs peſtiſchanas zefſch wed titai pee  
Jesūs Nepaſiſhtamā.



## U t m i n u g r a h m a t a.



Karlis Velzis. †.

Meers nahs ſalds ap ſaulēs reetu  
Leem, tās miſlejuſchi daufš,  
Wihleſtibas loptu ſeebu  
Nahwes ſalna nenotrauž.  
R. B.

**Karlis Velzis.** †, weens no wezakeem  
Brahlu draudſes darbineeekem ſchēibrās no  
ſchis dšihwes 22. juliā 1934. gadā.

Peħz Simſes ſkolotaju ſeminara no-  
beigſchanas R. Pelziš ſtrahdā tā dedſigs  
ſkolotajs Wijzeema un Seemeru pag.  
Wahjas wefelibas deht wifsch wehlat  
pahrnahf uſ Rigu eeredna gaitās. Sche  
winam wefeliba uſlabojas un wifsch nah-  
wes warai ſpihtē lihds 83. dšihwibas ga-  
dam.

Brahlu draudſē nelaitiſ bija iſzils  
darbineeks. Daufš ſetmejiš lauku Brahlu  
draudſchu darbu, darbodamees Widſemes  
ſeemetu daļā. Tur wina peeminu glabās  
audſchu audſes. Rigā nelaitiſ darbojees  
kopā ar Malweſa tehwu un pirmos Lat-  
wijas walſts nobibinahſchanas gados ſet-  
mejiš Brahlu draudſes darbības notahrto-

ſchānu. Brahtu draudſes darbineeku ſtarpā nelaiķis bija arween miħſch un firnigš tehws, pee tura jaunee wareja greestees peħš padoma un arween tita no wina firnigi apſweikti, pamahžiti un pamudinati garigā darba gaitas.

Pirms trim gadeem, 80 gadu wezumu ſaſneedsot, R. Peltſcha tehwu ſuminaja Rigas ſkolotaju inſtituta audſetai, tā ari Brahtu draudſe Rigā un Wiðſemes lautoš. Zehļajam darbineekam ſaldū atduſu peħš garas darba deenas un ſaules karſtuma.

### R. Peltſcha tehwa peeminai.

Ir žilweti ar eekſhejās tuwinahſchānās noraidoſchu ihpaſchibu, ir ari titai žilweti un taš ir winoš wiſš. Bet ir ari taħbi, taš wiſuš ſemim peewelk, ſaſilda un it tā padara bagatakuš, pilnigatuš. Pee pedejeem peekſkaitams Deewa meerā aiſgahjuſchais R. Peltſcha tehws. Wiſch bija weens no wezajeem, pateeſeem Brahtu draudſes darbineekeem. Pehdejo reisi wina dſirdeju taħdā wakara deewkaļpojumā. Šcho wina peħdejo runu padarija waldſinoſchu wina firnigā iſteikme un runataja ſchtiħſtās

aſaru pehrles, taš parahbijās eefirmās ſtropſtās. Man ſchēta—winaš bija garigās runas pareiſiſteikmeš ſihme.—Waj ta bija titai runa ween? Nē, ta bija wina firbš miħliģā dſeeſma ſawam Peſtitajam Jeſum un paſtubinajums ſaweem braħteem un mahjām tā lihdszetneekem uš debefu Tehwa mahjām. Tagad, kad wina wairš naw ſtarp mums, tā atminu ſew un ziteem lihdszetneekem eetweru wina runas kodolu un zeru ari — wiſu wina tizibaš kodolu žekofchā pantinā: muħfu baſnižas himnas pažilofchā melbijā :

### Zetneeka dſeeſma.

Par wiſu dahrgaš paſaulē

Man ſirdi kluwis Jeſuš.

Reiſ buħſchu pee Ta aiſſaulē

Pee mana miłā Jeſuš .

Sau taħlēš dſeeſma ſtan . . .

No tehwa mahjām man.

Ta ir tā tehwa glaħtš,

Sirdš juħt: dſehſtš greħta laħtš,

Saur Jeſuš kruſta nahwi.

Wina dſeeſma ir iſſkanējuſi: Waj ta taħdreiſ tiķš aiſmirſta? Nē, tuħtfoſchi kriſtigi zetneeki to dſeed un ta turpināš ſkanet.

### 3. Greetenš.

## Lihdszelineeku dſeeſma peekufuſcham zetneekam.

Par wiſu miħlaķš paſaulē

Tew bija kluwis Jeſuš.

Nu eſi pee Ta aiſſaulē,

Pee Peſtitaja Jeſuš.

Wiſch laiķā nobeigtā,

No Deewa noteiktā,

Tew mahjās aiſſauziš,

Šcho dſihwi pahtrauziš.

Pee Wina kruħtim duſi.

Par tewi muħſcha peeminu

Meħš ſirdi paglabāſim,

Un zetneeka dſeeſminu

Meħš taħta ſſandināſim.

Lai wiſi ar mums dſeed,

Kaš weħlaš lihdsi eet,

Pa teķām ehrtſchāinām,

Uš mahjām muħſchigām,

Rur gaida miħlaiš Jeſuš.

### Pilſonu Žekabš.

## Neaiſmirſtamā Peltſcha tehwa peeminai.

Tu ſawu peenahkumu

Ur godu eſi weļziš,

Un tagad zeku gruħtu

Šhe ſemeš wirſū beidjiš.

Rā ſtiħga Tawa dweħſle

Alſweenam triħzejufi,

Un wiſur Tawa meħle

Ir Deemu ſlawejufi.

Ar pateizības dzeefmām  
Pee Runga efi nahžis  
Un švehto rakstu leesmām  
Eu dwehšles kopā wahžis.

Bet Tawi weiklee pirkšti  
Ir jautas mušifstanaš,  
Rā debefš uguns dširkstis,  
Daudš sirdis kaišjufši.

Par tahdu uftizību  
Tew Jesuš pee few nehmis,  
Un sawu mihtešību  
Par algu Tewim lehmis.



## Jaunību Kristum!

Stud. theol. J. Zellītis.

### Vētrai vajaga nākt!

Karsts, tveicīgs gaiss. Upes un avoti izsīkst. Stādiem lapiņas novīst. Putekļi klāj zemi. Citkārt mīļās saulītes siltums gulstas pār ļaudīm kā smaga nasta, tik grūti elpot. Vispatīkamāk nolīst dzestrā ēnā un nedarīt nekā. . . Vētrai vajaga nākt!

Karsts, tveicīgs gaiss dvēselē. Dzīvības spēki it kā izbeidzas. Tie avoti, kas tik daudzkārt jaunus spēkus devuši, liekas pārāk nogurdinoši. Bieza putekļu kārtā sakrājušies tur, kur asni zēla uz cerību: tai dvēseles stūrītī, kur katra slāpstoša brāļa dvēsele varēja atveldzēties, kur katrs stādiņš bija priekš tam, lai dotu veldzi katram, kam dzīves ceļa malas tikai putekļus un dubļus sniedz. Tavas dvēseles svaigās lapiņas, kas klusā stundā atspirga no mūžības rāsas, ir novītušas. Sakanītes, kam vajadzēja uzsūkt dzīvojošo sulu no mūžības avotiem, ir par īsām — un tu pats to nezini. Dvēsele draud noslāpt. Negribas tecēt tēse celīņus, kas ved uz mazā brāļa laimi. Tikai atlaisties mierīgi pašlabuma ēnā un klausīties kā šūpla dziesmu tos saldus čukstus, kas teic tev, cik labs, cik izpalīdzīgs, cik krietns tu Dieva bērns. . . Vētrai vajaga nākt dvēselē.

Karsts, tveicīgs gaiss kristīgā drau-

dzē. Gaiša debesu saule liekas tik neizturami karsta un nogurdinoša. Novīst zaļās lapas, kas bija draudzes košums. Ziedus noēd tārpī; aizmetušies augļi nokrīt pusgatavi, nedodami gaidīto ražu. Kristīgo draudzi sāk pazīt pēc spilgtiem ziediem, ne vairs pēc atspirdzinošiem augļiem. Tekas uz skaidrajiem dzīvības avotiem aizaugušas, jo tik maz to kāju, kas šai bula laikā turp steidzas. Nav patikas iztīrīt piesērējušās akas, lai tur rastos skaidrs ūdens; kaut tikai nesadulķotos tas pats, cik vēl atlicis ūdens. Jaunie stādiņi — jaunās dvēseles izaug par nikuļiem un saļimst ar sāpju saucienu uz lūpām. Sauciens pēc skaidra ūdens, pēc tīra gaisa! Cik ilgi tas tā ies? Vai nedzirdi jau pirmos pērķona grāvienus? Vētrai vajaga nākt.

Dievs caur Kristu radīja vētru. Kristus „vai!“ sauciens bija pērķona grāviens, kas lika drebēt zemes vareņiem un draudžu svētajiem; Kristus skaidrais tēls atmirdzēja kā zibens no viena zemes gala līdz otram; Kristus mīlestības mācība bija tas svaigais gaiss pēc pērķona negaisa, kas liek krūtīm vieglāk celties, kājām naigāk tecēt, sirdīm tīrākām kļūt, kas liek cīrulītim gaviļēs celties augšup un mazā

ganīna balsij skanēt pāri druvin un birstalām; kas slimos dara veselus. Dzīvu darošais Dieva gars ka skaidrs ūdens plūda straumēm un strāvoja pirmo kristiešu sirdīs. Tas bija spēks, kas lika Pēterim būt par drošu klinti; tas lika Pāvilam celties no omulīgās jūdu rabīnisma ēnas un iet tos ceļus, kas ved pie izvārgušiēm laudīm, izslāpušām sirdīm; slacīt tur to ūdeni, kas verd uz mūžīgo dzīvību.

Bet ar laiku dzīvā ūdens akas aizsērēja, zeme izkalta; vajadzēja atkal vētras. Daudz runāts par atmodas kustībām, Svētā Gara vētrām un atsevišķām Kristus gara vadītām personām—tie visi veldzējuši zemi, nav ļāvuši iet bojā dzīvībai. Gan Luters, gan arī citu ticības šķiru Dieva vīri bija šādi aizsērējušu aku tīrītāji. Tās bija vētras, kas iztīrīja gaisu. Bet pamazām sakrājas putekļi, gaiss top smacīgs, uzmanācas nogurums.

Kur mums ir tās draudzes, par kurām neticīgi varētu sacīt ka pirmkristīgos laikos: „Kā tie viens otru mīl!“ Cik ir to draudžu ganu, kam tas ir nevis maizes pelnīšanas amats, bet svēts Dieva uzlikts pienākums? Cik ir to siržu, kam laicīgā manta ir tikai Dieva uzticēta dāvāna, kas jāizlietā katra brāļa labā, kam šīs dāvānas mazāk? Kur ir Lutera dziļā sirds ticība; vai mums nav tikai ticības čaula? Kur ir Cincendorfa pašai dziedīgā brāļu mīlestība? Vai tagadējās Brāļu draudzēs? — Ak, Dievs, sūti to vētru, kas bija tais laikos? Vai daudzajās sektēs ir meklētā brāļu mīlestība un sirds dievbijība? — Skāpi, dievbijīgi saucieni vai arī makslīgi izsauktas gara vētras, kas daudzus noved nervu slūmnicās un vājprātīgo iestādēs. Dažs meklē dzīvo ti-

cību no vienias ticības šķiras pie otras, un vai atrod? — Staigājam un meklējam to aku, kas pēc izskata un dziļuma visvairāk varētu līdzināties tai, kur Kristus teicis esam dzīvo ūdeni. Padomāsim labi—tas pats ūdens, no tās pašas zemes nāk visās akās, un ja aka, kur tu smeli, ir dūņu pilna — kamdēļ tu to neiztīri? Jeb vai tu domā, ka tai vietā nav dabūjams labs ūdens? — tad gan meklē citu, tikai pieluko, ka neiesmeli vēl netīrāku, vai arī ar savu netīro smeļamo nesabojā tīro udeni!

Dzīvais Kristus var mājot tevī, vai nu esi kristīts pieaudzis, vai mazs; vai svēti septīto vai, pirmo nedēļas dienu; vai nu turi greznus dievkalpojums, vai pielūdz Dievu savā istabiņā. Tik pat svētlaimīgs tu būsi, vai nu pastarā dienā svētie tiktu „uzrauti debesīs“, vai debesis nonāktu šeit. Nav Dievs nevienam uzdevis izrēķināt, kad būs Kristus atnākšana; nekā laba tā tev nenēsīs, ja viņš nebus atnācis tavā sirdī; un ja viņš ir tavā sirdī, tad nekas tev nav jāreķina — Dievs ir tavs tēvs, tu esi viņa bērns un visi cilvēki brāļi.

Nekas mums neiedos spirtumu, ja tas nenāks no augšas, ja Dieva likums nebūs rakstīts tikai bībelē, bet īstais mīlestības likums būs mūsu sirdis. Un katrs, kas teicas esam atdzimis, lai pieluko, ka paštaisnības saulīte neizžāvē dvēseles dzīvības strautus.

Zeme ir izkaltusi, gaiss spiedīgs. Visvairākieš jaunie stādīni, kas nevar panest saules tveici, ja nav zemē mitruma (Amoss 8,11—13.); jaunās sirdis pagurst

„Cik ilgi tad zeme lai bedājas un zāle visur laukā lai savīst?“ (Jerem. 12,4.)

Vētrai vajaga nākt! . .

## D a r b a d r u w ā.

**D**ebesšbraucēšanas deenas rihta agrumā pulzejamees atkal noliktā fanahķmes weetā. Dīdres un ļaulains pawafara rihts. Wiņi juhtas pazilati un preezīgi. Noweetojamees automobili, atstahjam firmo Rigu.

Widrišhoš, Tautas namā noliktš pirmais farihtojums. Peebrauzam ar mašu nowehloščanos, jo zelā gadijās klišma. Karstās šmiltis eksplodeja weena reepa un fšoferam nahžās daudz šwiht karštajā ļaulē, lihds ļojajumu ļaweda fahr-

tibā. Vēh3 tveizjošchās faules un no-  
guruma jo patihkamas Tautas nama weh-  
fās telpās.

Orkestris un foris fahkumā atkano  
dashas dseefmas. Tad solo dseefma un  
deklamazijas. Swehtrunu faka br. Pļaf-  
kewizkis un beigu wahrdu R. Dsolinšch,  
uffwehrdams mahtes deenas zildeno pee-  
minu. Ar solo dseefmu usstahjās ari ma-  
sais Herberts, kas modinaja klaufitajos  
leelu interesi.

Vēh3 deewfalpojuma eegreesamees  
Konstanta kundses mahjās, kur baudijām  
winas leelo weefmihibu pee bagati klah-  
ta pusdeenu galda. Vēh3 nogurdinošchā  
brauzeena meefa prafa fawu daku un fwai-  
gais gais3 weizina labu ehstgribu. Wiš3  
bija gatawots ar tahdu mihlestibu un  
ruhpiibu, tā tahdās weefbās. Lai Debesu  
Tehws bagati fwehti fcho mihlo firdi,  
par winas usupurefchanos un publēm  
Deewa darba deht.

A b e s pag. pee fenā Jotū faee-  
fchanas namina deewfalpojums nokahr-  
tots brihwā dabā. Kad eeradamees tur,  
muhs fagaiba leels apmetletaju pulks.  
Senā fwehtniza fakritufi, bet aptahrt tai  
stahbitee ofoli un klawas aug un kuplo  
wifā fpehā, apfegdami ar faweem sala-  
jeem fareem fehrojofcho weentuli. Vēh3  
ilga, ilga laika attal winas weentulās  
feenās atbalfojās Brahtu draudses dseefmu  
ftanas. Kad orkestra pawadibā atkfan  
dseefma: „Schis naminsch fihks, bet  
Krislus godu, winsch simtu gadu fludinajs.  
Zil daschs ar firdi atweeglotu, pabr wina  
fleefni mahjup gabj“s, — tad daudsu  
azis top walgas, jo fwehtitā fenatne fahf  
runat un aizinat atminet peemirštās muh-  
schibas wehrtibas. Kora un orkestra fta-  
nās tahli atbalfojas aptahrtne. Waj tāš  
ari atrod atbalsu zilweku firdi? — To no  
firds wehlejamees, jo zitadi muhsu darš  
un puhles buhtu weltigi. Gewada runu  
faka br. A. Rifchows, fwehtrunu — R.  
Dsolinšch un beigu wahrdu A. Pļafkewizkis.  
Leelu peekrifchanu mantoja deklamazija:  
„Nah3 lihdsi man uf tahli faulaino“.  
Drihs aifriteja jaufee mirkli un foris  
dseed atwadschanās dseefmu: „Scheit  
efmu zelneeks... Jhu brihdi fcheitan —  
waru kawetees“. Ar firnibu no weete-  
jeem pawaditi dodamees tahf uf Steeni.

Steenē deewfalpojums bija no-  
domats pamatkolis telpās, bet jaukā  
laifa deht pahrzeltis brihwā dabā, brahla  
Rufches mahjās „Kaln-Klahwos“.

Schis bija ari tas jaukafais brihtinsch  
no wifem. Wisapahrt seedofchs ahbelu

dahrs3, zerinu puduri, seedofchee kofi un  
truhmi. Dsidrās debefis un fildā faulite  
ifweidoja tif loti jauku un teiffmainu da-  
bas fwehtnizu, ka to jaukati newar eedo-  
matees. Laudis, kuplā fkatā fapulzeju-  
fchees, seh3 pee mahjas, kur eefahrtoti foli.  
Bet meh3 stahwam sem seedofcheem kofu  
fareem . . .

Koris un orkestris kaut gan jau noguru-  
fchi, atwer fawu dseefmu puhru un waldfina  
klaufitajūs. Seko deklamazijas un dseefmas,  
kas jauki fapluhst harmonijā ar seedeem  
un filto fauliti, jo dseefmu faturš rada  
tahdu neifsteizamu dwehfeles filtumu un  
lihgmī, ka gribetos gawilet un prezatees.  
Loti firnigu, bet ari dšiki noyvetnu fweht-  
runu faka br. A. Rifchows. Wehl runā  
bef wina br. A. Pods, R. Dsolinšch un  
beigu wahrdu faka br. A. Pļafkewizkis.  
Saulite fahf grimt aif kofu galotnēm, tad  
nobeidsās fwehtwakara deewfalpojums.  
Laiņā mahjas mahte pafneeds mums  
atfirdsinajumus. Zif wehl firnibas un  
usupurefchanās mahjo zilweku firdis, to  
baudijām un fajutām no mahjas mahtes  
ruhpibas pee bagati klah-  
ta wafarinu galda. Lai Debesu Tehws  
par to wina fwehti un bagati atmafā  
winas mihlestibas darbu un  
ufnemtās puhles.

Seedeem un meijām isrotatā automo-  
bili dodamees atpafal uf mahjām. Sumst  
naktis, bet Riga wehl tahlu — 80 kilo-  
metrus. Zelfch gar juhmalu fmilfchains  
un brauffchana eet lehni un dseftrais  
wehifchs fahf drebinat weegli gehrbufchos  
brauzejus. Bet ari te palihds dseefmas.  
Kad aptahrtejee fili trihzet trih3 no dseefmu  
atbalfs, tad pasuhd aufstuma fajuhita un  
wifū juhtas it tā fajildijufchees. Bet kad  
ifkluhstam uf labas fchofejas, tad nogu-  
rums uswar un galwas fahf klanitees  
fnaudā. Nepaeet ilgi un fnaufchanu  
pahrttrauz gaischās Rigas ugunis. Wifū  
efam nogurufchi, bet firdis lihgmās.

Schfiramees naktis tumfā, bet folamees  
atfal wifū noteikti pulzetees rihta aufmā  
Wafaras fwehtkos, tad noliktis tahlais  
brauzeens uf Wez-Weebalgu.

Balaudamees uf Debesu Tehwa fweht-  
tibu un palihgu, efam gatewi kalpot Wina  
walstibas atnahfchanai. Daram zil fpeh-  
jam ar faweem wahjeem fpehfeem. Gefim  
drofchi uf preeffchu eefahktajā darbā.  
Ratrs nefam firdi ilgas un klfu luhg-  
fchanu: „Deew3, fwehti Widfemes Brahtu  
draudses darbu un fuhti atmodu wifā  
muhsu dšimtenē!“

# Darba komitejas trešchā eskuršija.

(Surpinajums.)

**S**aichs, faulains rihts otrā Wafaras fwehtku deenā modina atspirgufchos zelineekus pehz eepreekfchējās deenas gruhtajām gaitām. Nu ņahfas drehbju tihriščana no dublu traipeem un „tualetes“ fafahrtoščana. Wišī tomehr loti modrā un ņpirgtā garā. Laiņnā mahjās mahte Gulbja kundje parahda tahdu uņupureščanos un weefmihibu, kahtu ween mahte war ņneegt fa-weem meefigeem behrneem. Pehz topigas rihta luhgščanas aizina bagati klahtais brokafstu galds. Atņpirbņināti dodamees zela. Saulainais rihts, wilnojoščhās druwas un deewnama ņwanu ņkanaš tahtumā ņweizina muhs.

Wezpeebalgas Brihņenu faeefčanas namā plņņi. 10 noliktis deewfalpojums. Kad tuwojamees ņčaj ņenai fwehtnizai, muhs ņagaida tur jau loti plaščha draudņe ar weetejo mahzitaju Truščha kungu preekfchgalā. Plaščhā fwehtnizā naw telpu wiņai fwehtku draudņei, un daņa paleef ahrpuņē pee logeem. Deewfalpojumu atklahj mahj. Truzis ar uņrunu. Tad ņeko forā dņeeņmas, deklamazijas, muņikas preekfchneņumi no puhtēju orkeņtra. Swehtrunu ņaka R. Oņoliņņch un beigu wahrdu ņtud. A. Plaņņewizkis. Sirņniga top atwadifčanās un no wiņeem atņkan mihtņch luhgums, atkal jo driht apmeklet wiņus, ņarihtojot tamlihdigus garigus brihņchuš. Nahkoņcho deewfalpojumu, weltitu jaunatnei, paņino ņch. g. 22. jūlijā. Runatajeem, kā ari forā un orkeņtra dalibneekēem paņneedņ ņkaiņtus ņeedus, no kureem muhņu auto pahrwehriščas it kā ņeedu dahrņinā. Noweetojuņchees ņawā „zela kugi“ peldam tahtlaņ pa iņliuņcho mahlaino „dublu jubru“, lihdņ nonahkam uņ pirmās ņchētras gran-teta zela. Muhņu nahkoņchais zela mehrēis — Jaunpeebalgas Langu faeefčanas namš, kur deewfalpojums noliktis plņņi. 2 pehz pušd.

Zela norahdijums uņ Langeem iņrah-dās loti ņlihtis. Muhņu auto eefteeg dum-brajā un ilgi zihnamees, lihdņ dabujam to iņzelt. Kad mums paņino, ka lihdņ Langeem wehl ņlihtafš zēlņch ņagaidams, tad nolemjam zeku neturpinat, bet gree-ņees atpaņal uņ pehdējo deewfalpo-juma weetu — Jaunpeebalgas Iņņenu faeefčanas namu, lai wiņmaf tur nokluhtu laitā.

Jaunpeebalgas Iņņenuš nonahkam ar nowehloņčanos, jo zela uņnahkuņchais leetus ņipri paņliktina mahlainoš zelus. Stahtwoš kalnoš motors neņpehji uņrahp-tees un arweenu mums wiņam ņapallhdņ. Nokufuņchi un pa dubleem iņbridufchees beidņot nonahkam zela galā. Neņfatotees uņ ilgo gaidiņčanu un uņ iņpauiņto ņinu, ka deewfalpojums nenotkņņot, ņirmāņweht-niza kauņchu pilna, un juhņmigi apņweiz tahtoš zelineekus. Saulites noreotofchee ņtari, fahtri atmirbņedami kuplo behrņu ra-ņotās galotnēs, it kā atwadotees iņleji ņawu ņwehtibu pahr ņirmo ņwehtnizu. Bet pa atwehrteem ņemajeem faeefčanas nama logeem wilno ņpehzigas dņeeņmu ņkanas, kaš orkeņtra pawadijumā ņkani atbalņošas tuwejā behrņu birņtalā . . . „Par Jeņu dņeeņmu weenu Eš ņirdi glabaju, Ziņ Deews man doš wehl deenu, To allahč dņeedaņču . . .“

Cewada wahrdu ņafa ņirmais brahtis A. Riščhows, pehz tam forā dņeeņmas, deklamazijas. Brahtis A. Podoš ņafa iņhu un ņirņnigu leezibas wahrdu un brahtis A. Plaņņewizkis ņwehtrunu. Jau ahrā ņah ņeņtees trehņla, bet ņwehtnizā ņtarp ņatajām meljām un oņollapu wihtnēm gaiņchi dea ņwezes. — Leefas, ka gaiņchaki ņah ņleefmot ari ņenās brahtu draudņeš gara leefmas, jo ņaut gan wehla nahtis, neweenš negrib wehl ņchēirtees, neweenš naw noguris. Pat peekufuņcheem zeli-neekēem paņudis nogurums un foris at-ņkano dņeeņmas weenu pehz otras. Pehz br. Oņolina beigu wahrda un luhgščanas wiņi iņeet žirkult un pehz ņenā paraduma dņeed atwadifčanās dņeeņmu. Lai wa-rette rebņet wahrduš, tad tura ņwezes rotā, kaš gaiņchi kwehl wakara klufumā. Lai Deews ņwehti klauņitaju ņirdis ar ņawa Gara gaiņmu, kaš lai aiņbegtoš deewiņchā mihtā un gaiņchi mirbņetu muhņu tumschā egoņma un materialiņma laiņmetā, kā ņwaigņnes tumschā nahti, rahdidamas zeku maldoņcheem uņ iņhtajām Tehwa mahjām.

Weetejās mahfas un brahtli bija ņa-ņagahdajuņchi mums loti jaukas nahtis mahjas. Plaščhais un bagati klahtais wakariņu galds leezinaja, ar kahtu uņ-upureščanos un ruhpibu mihtas roņas un ņirdis ir par mums gahtajuņchās. At-ņpirbņinajuņchees dewamees pee meera. Somehr iņņš iņnahja atpuhtas brihbdis,

jo agrà gaisfminà sòfamees zèlà atpatal  
uf Rìgu, kuru fafneedsàm bes ftarpgadi-  
jumeem. Zèlà pawaditàs diwas nafkìs

un diwas deenas, kuras nomehrotri ap  
250 km, paliks wifseem dalibneefseem ilgi  
peemina.

## Darba grupas zeturtà effursija.

(Dobele=Behrse=Jelgawa.)

**B**ehz peedsihwojumu pilnàs effur-  
sijas pa Widsemes augsteeni, reti  
jaufa isdewiba radàs fwehtdeen,  
sch. g. 3. junijà zelot pa plaščo Semga-  
les lihdfenumu. Agrà rihtà isbrauzàm  
zaur Jelgawu uf Dobeļi, kur noliktis deew-  
kalpojums D o b e l e s basnizà plfst. 10  
no rihā. Nonahfam zela galà ar masu no-  
wehloščanos, un laipnais prahwesta tehws  
jau deewkalpojumu eefahzis. Swehtrunu  
Dobeleš basnizà fafa wirštehtinšč R o b.  
B e h r s i n š č, firnigeem wahrdeem  
waldfinabams klaufitajus. Koris un mu-  
sikas orkestris atfano fawus preekšne-  
fumus. Deewkalpojumu flehds prahwestis  
Straumana tehws ar firnigu beigu runu  
un luhgščanu. Orkestris pawada draudfi  
ar pehdejo musikas preekšnefumu, kas  
špehzi išťkan un atbalsojas plaščajà  
deewnamà. Gan nowehlotais, bet no  
mihā prahwesta tehwa firnigeem wahr-  
deem, wehlejumeem un fwehtibas paw-  
aditais deewkalpojums atfahja mihlu un  
firnigu eefpaidu. Behz deewkalpojuma  
Dobeleš poschamees zèlà uf Behrseš bas-  
niz, kur noliktis Brahtu draudfes deew-  
kalpojums plfst. 2 pehz pušdeenas.

Behrseš basniza atrodas loti jaufā  
weetā. Winas stali-baltais tornis pa-  
zetas pahr Semgales wilnojoščam, ba-  
gatām druwām un redsams jau no leela  
tahluma. Scheit nokluhstam laikā. No  
malu malām pulzejas klaufitaji, kas pilda  
deewnamu. Deewkalpojuma fahfumā ko-  
ris un orkestris atwer sawu dseefmu puhru.  
Gewada wahrdu fafa štud. theol. U. Plaf-  
kewizkis un fwehtrunu wirštehtinšč R o b.  
B e h r s i n š č. Behz orkestra musikas  
preekšnefumumeem beigu wahrdu fafa R.  
Ofolinsč. Behz kopigas dseefmas wirs-  
tehtinšč atlasinč draudfi ar fwehtičhanas  
wahrdeem. Raut gan Semgalē Brahtu  
draudse naw darbojušees, tomehr winai  
scheit raduščees firnigi un weefmihligi  
draugi. Wrahlis Erzbergs aizina muhs  
wifus fawās weefmihligajās mahjās un  
faut gan redsamees pirmo reisi, garā juh-  
tamees tuwi un weenoti. Muhfu leelo  
dalibneeku fskaitu winšč fēhdina pee ba-

gati klahtā galba, bet pats ar faweem  
gimenes lozkeem muhs aptalpo. Juh-  
tamees aiskufstinati no dšiti-friftigā un pa-  
semibas pilnā gara, kahds atrodams wina  
mahjās. Kad gribam winam atlihdfinat  
par patehretem produkteem, nemas ne-  
runajot par weefmihligo fanemščanu un  
rupēm, kuras usnehmuščees wina gime-  
nes lozekli, mahjas tehws atfakās pee-  
nemt jebkahdu atlihdfibu. So winšč fa-  
gaidot no Dobeļu Tehwa, kas winu lihds  
ščim fwehtijis, fargajis un wadijis gan  
baltās, gan nebaltās deenas. Išťufdami  
dšilu zeenibu un firnigu patezibu pret  
firmo Erzberga tehwu un wina peederi-  
geem, kas ihfā brihtinā tapa mums mihli  
brahli un mahsas eefšč Kristus, fščih-  
ramees no fchis laipnās un mihlās, pa-  
teeši friftigās dšintās, preezadamees, fa  
tahdas wehl atrodas muhsu dšintenē,  
buhdamas muhsu laika fabeedribai fā  
fahls un gaischums. Tagad muhsu zela  
mehrkis ir Semgales metropole — Jel-  
gawa.

Jelgawā jaundibinatās Brahtu  
draudses nodalas atklahščanas fwehtfi,  
Pasta eelā 37, plfst. 6 pehz pušt. No-  
nahfam tur ar nowehloščanos, jo zèlà  
no Behrseš usnahza leetus un aiskaweja  
braukščanu, ismirkuščo zelu dehl. Brau-  
zām tomehr lihgmī dseedadami. Kad  
pasihstamās dseefmas wifas isdseedatas,  
wirštehtinšč R. Behrsinšč fafa mums  
preekščā wahrbus no fawām mihlām  
dseefmām. Semgales laufi un mešči  
atbalfo muhsu dseefmas, kuras fcheit fkan-  
dinam pirmo reisi. Lai Deews fwehti,  
fa Brahtu draudses dseefmas atraftu at-  
balfi ari klaufitaju firdis.

Jelgawas nodalas fwiningo atklahščā-  
nas deewkalpojumu un telpu eefwehti-  
ščanu isdara wirštehtinšč R. Behrsinšč,  
ar firnigeem Dobeļu Tehwa fwehtibas  
nowehlejumeeem. Behz tam ko-  
ris un orkestris fneeds fawus preekšne-  
fumus, kuri mijas ar deklamazijām un  
fweizeenu wahrdeem no zentra waldes  
lozkeem. Swehtrunu fafa štud. theol. U.  
Plafkewizkis un beigu wahrdu R. Ofolinsč.

Mahjas lehwš, Brahliš Platais, kurfch ir ari jaundibinatās Brahlu draudšes nodalās preefchneefš, un wina laipnā kundse daudš ruhpejušchees, telpas krahschni usposdami un ņagatawodami weefseem atspirdsinajumus. Mahjlgās telpas un laipnee un mihtee ņelgawaš brahli un mahfas atstahja uš mums til firnigu eefpaidu, ka jutamees pee wineem, kà fa-

wās mahjās. Ahtri aistejeja stundas un ņahka jau ņatumš, kad ņchkhramees no Semgaleš. Mihia tapa mums plaščā Rurfemite-Deewsemite. No firšs wehla-meš, lai ari tur ašdegtoš ņenās Brahlu draudšes deewiņchšās mihlas garš, kaš westu muhfu tautu kopigā ņaimē un westu to pee pateefas garigās atdsimņchanaš.

## Darba grupas peeftā eefkurņija.

(Lihgatne-Wezpeebalga-ņkujene.)

**S**erofinatl no darba grupas eefkurņijām Lihgatneš kora dalibneeki topā ar darba grupas waditajeem ņarihkoja ņwehtdeen, ņch. g. 17. junijā eefkurņiju uš ņkujeni un Wezpeebalgu.

Ugrā rihā iņbrauzām no Lihgatneš ar auto, kurā noweetojās ap 30 dalibneeku. ņšam nobraufuņhi jau wairat dešmituš kilometruš, kad pee apwahrņchna austrumos ņah ņlahšmot ņauleš stari. Brihniņchligš ir brihdiš ņeedona ņauleš lehtā! Birstalas, kalni un ņaņoņchās druwas paleef aiš mums. ņpehziģā maņhina ņtraujā gaitā neš muhš uš austrumeem, pretim ņaulei. Koris atņkano dņeefmaš, kuraš atbalko apņahrtejās birstalās gan tuwi, gan tašli.

Atminotees ņenās Brahlu draudšes ņanahņkmes rihā agrumā, pirmš ņauleš lehta, uš kurām ņteigušchees gan tuwi, gan tašli, muhfu firdiš ņajuht un nojauņch to preefu un lihgmī, kaš dwehņeli pilda ņeedona ņwehtrihā, kad ta atweraš pateizibā ņawam Raditajam. Mihlas bija toreif agrās rihā stundas, jo firdiš ņajuta ari garigā rihā aušmu un deewiņchšās mihleņtibas ņaule — Kristuš gaišmoja iņtwihkuņchās firdiš, daridamš toš par brahteem un mahšam. — ņagad laiņ maini-jušchees. ņenās tekas aišmirņtas un ņemalā rēņam ņwehtdeenā rihā ņtrahdajam weenu otru pee iņdeenāš darbeem. Suduši tautā ņwehtdeena un lihš ar to ņaudetas ņenās gara wehrtibas. Kad auņiš atkal rihš? — Rad firdiš gaišmoš garigās atdsimņchanaš rihā ņaule?

Drihš ņaņneefšam ņawu zela mehrki, Wezpeebalgas ņepļu ņaefchanaš namu. ņcheit plņši. 10 teef ņwineti behrnu ņwehtki. Koris ņkandina ņawas jaukās dņeefmaš. ņewada wahrdu ņaka brahliš A. Breiņchš

un ņwehtrunu — R. ņsolinņch. ņad nahņ behrnu preefchneefumi. Wiņu ušmaniba teef ņaiņtita no diweem Lihgatneš maņeem wiņolneefseem. Brahlitiš un mahņina, abi apm. 8 gaduš wezumā ņpehlē wiņoleš duetu, atņkanodami daščas dņeefmināš. ņaņkanigeef akordi un pareiņā ritimiņkā taktiš leezina, ka abeem ir muņkas dahwanaš. ņaš leelš erofinajumuš maņeem klaufitajeem. Pehz kopigās beigu dņeefmaš koriš nodņeed atwadifchanaš dņeefmu un dodamees tahtal uš nahņkoņho deewņalpojumu weetu.

Brihņenu ņaefchanaš namā, plņši. 2 pehž pušd. behrnu ņwehtki. ņcheit muhš ņagaida plaščas apmekletaju ņkattiš un mainotees dņeefmām, runām deklamaziām un leezibas wahrdeem, ahtri aiņtef laiņš. Poņchamees zelā uš pehdejo ņanahņkmes weetu.

ņkujenē ņchukatu ņaefchanaš namu ņaņneefšam ar maņu nowehoņchanaš. ņur wainojami koti augņtee kalni un ņmilņchaineef zeli. Ari ņcheit preefchā daudš ņwehtku weefu, jo teef ņwineti behrnu ņwehtki. ņee wiņur wehl zeenā. ņiti kahtu ņwehtki, kaš ņenaf ari koti kupaļ apmekleti, tagad peeder aišmirņtibai. ņchukatu ņaefchanaš naminiņch wehl koti ņiprš un glihtš. ņifai truhņņt mihlu rofu, kaš ņalabotu weenu ņabojato jumta daņu, pa kuru leetus ņahņ eefkuht nama eefņheenē. ņwehtku programu koriš un runataji riņina pehž eepreefchējās ņahrtibas. ņaulite ņahņgrimt aiš apwahrņchna un poņchamees atpaņal uš mahjām. Daudš ņwehtibas bau- dijuņhi un ziteem ņneeguņhi, garā eņam ņpirgti, bet meefa ir noguruņi, no tašli ņepri un ņaulaināš ņwelmeš. Debeņu ņehwš lai ņwehti Lihgatneš kora darbineekuš un dara toš iņchaluš kalpot muhfu diņimteneš garigās atmodāš darbam.



## Darba grupos sestā esfuršija.

(Saulkrasti-Stulte-Widrišchi.)

**S**wehtheen, fch. g. 1. juliā Darba grupas esfuršijas wirseens nosprousts gar muhsu dsintarijuras krastmalu. Ugrā rihtā isbrauzam no Rigas un muhsu auto drihs ween aissjono pa labo sčoseju lihds Saulkrasteem. Scheit muhsu pirmā peetura, domata atpuhtai un kora dseefmu samehginajumam. Pawadijuschi brihdi šaulitē, nogarsčhojuschi turpat krastmalā no swejneeteem dabutās swaigās siwis un šakanojuschi fawās dseefmas, dedamees tahlas uf Stulti.

Weefmihligais Stultes nod. preefšneeks, širmais Gruhbes tehws un wina gimene muhs fagaida fawās mahjās un fanem muhs til mihti un laipnigi, tā fawus behrnus. Plasčais un bagati flištais galds leezina, ar kahdu usupurešanaš wini talpo garigā darba wajadšibām. Brihdi atpuhtuščees un atspirdsinajusčees, dodamees zelā uf behrnu swehtkeem Siwartos.

Slwartu faeefšanas nama ruhpiģā aptopšana jau redsama no ahreenes. Swehtnizai ušlīts jauns jumts un ahrejās feenas apščuhtas dehleem un nokrahfotās gaisčā frahšā, kas atstahj loti patihfamu eespaidu starp šalajeem kokeem, kas aug wisapfahrt faeefšanai. Swehtku deewtalpojumu atklahj ar topigu dseefmu. Tad foris un orkestris atstano fawus preefšnesumus. Gewada wahrdu faka br. Riščows, swehtrunu R. Osolinsch. Stundas rit ahrt. Naht ari behrnini ar fawām deklamazijām, kureem tā masu atminu pašnees swehtku lapinas un daschus šaldunus. Beigu wahrdu faka širmais Gruhbes tehws. Tad foris un orkestris nostandina fawus beigu afordus un dodamees atfal zelā.

Krastu faeefšanas nams ir muhsu nahkofčā swehtku weeta. Še muhs fagaida dauds apmekletaju. Plasčais nams pilns lihds pehdejai weetinat. Šchi swehtniza atrodaš loti jaukā weetinā uf Ages

upes krašta. Turumā ir Stultes beefchi apdšiwotā weeta un tadeht nams loti noderigš garigām šanahšmēm. Swehtkus atklahj brahlis N. Riščows ar širniņu usrunu. Mainās kora dseefmas, deklamazijas un mušikas preefšnesumi. Swehtrunu faka R. Osolinsch. Tad nahf behrnu dala. Štāisti dseed behrnu pulziņš fawas dseefminās un no maso widus ir ari daudsi drofchi deklametaji. Beigu wahrdu faka Gruhbes tehws un nolfehds swehtku brihdi ar topeju dseefmu: „Zela špeekis dahras un swehts, Manai rofai nowehlets“. Uri mehš šajuhtam, ka laiks šauz twert zela špeeki un dotees uf pehdejo swehtku weetu.

Widriščos, plst. 5 pehž pusdeenas plasčais tautas nams laipni atwer fawas durwis Brahu draudses behrnu swehtkeem. Scheit wehl naw faeefšanas nama, kuru tuwakā nahlotnē uszelt ir špraudusi par mehrki Widrišču Brahu draudses nodala. Šagad laipnais tautas nama pāršiniš škol. Dahlmana funkcš atļauj katru reisi weefotees tautas nama telpās, neprafot par telpu leetosčanu nefahdu atlihdsibu. Mihšch paldees winam. Scheit swehtku dalibneeku štais naw leelš. Atklahjot swehtkus, brahlis Riščows faka širniņus usrunas wahrduš. Tad atfal dseefmas, deklamazijas un mušikas preefšnesumi. Swehtrunu faka R. Osolinsch. Darbibas jautajumā teel eerosinatš, seedot lihdselus faeefšanas nama pamatakmena liššanas wajadšibām. Uš šcho ušazinajumu atfauzās dasčas mihtas širdiš. Deewtalpojumu nolfehdsot, daudsi brahli un mahfas išteiz pateizibu un luhgumu, atfal winus drihš apmeklet. Šau šaulite grima aif mahloneem, kad fehdamees fawā automobili un dewamees atpafal uf Rigu, kuru šafneesšām wehlā nakli. Wišu širdiš preezigas un patezigas Debefu Šewam par Wina swehtibām un jaukl pawadito swehtdeenu.

## Darba grupas septitā esfuršija.

(Rauna-Blome-Smiltenē.)

**B**rahu draudses Darba grupas septitai esfuršijai peekriht wirseens uf šenās Brahu drau-

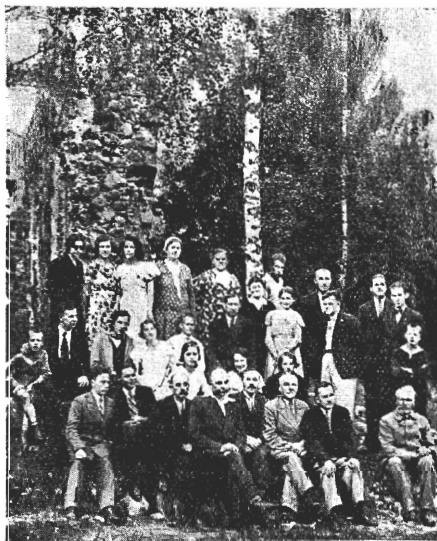
des šewišchi rošigo un swehtito darbības apwidu — Smilteni, kas notika swehtdeem, fch. g. 29. juliā.

Jau festdeen, ſch. g. 28. juliā, boda-meess zela. Taiſni plſt. 5 vehz puſd. nobrauzām no Rigas Brahtu draudſes, Kaleju eelā 8. Muhsu zela mehrkīs — Rauna, kur iſfludinaiš ſwehtwakara deewtalpojums Raunaš baſnizā plſt. 8 watarā.

Raunā nonahkam ar maſu nowehloſchanoš. Laiṗnaiš mahz. Treižš ſagaṭda muhs un ap winu plaſchš apmekletaju ſkaiš. Deewtalpojumu Raunaš baſnijā atklahj mahz. Treižš ar ſirfnigu uſrunu. Sihmtgi, ta taiſni pirms 10 ga-

jo preekchā ſtahweja plaſchā darba deena.

Blomeš Ringu Brahtu draudſes ſaeefchanaš namu ſaſneedſām it agri, pirms noliktā deewtalpojuma laika. Laiṗnaiš mahjaš tehws Rosenkrona kungs naht mums pretim mihtl ſagaidibamš. Drihs eerodaš ari abi Ringu ſaeefchanaš garigee wadoni, brahti: P. Saķiš un P. Šchtrahlš. Sirmā ſwehtniza jauki uſpoſta un apkopta, atrodaš ſkaišā weetiņā uſ upiteš kraſta. No malu malām naht ſwehtku weeſi un ſwehtnizaš telpaš



Brahtu draudſes ekſkursantu grupa Raunā, pee wehturistām pišdrupam.

deem Brahtu draudſes ekſkursija apmekleja Raunu, un toreš mahz. Treižš, buhdamš wehl teologijas ſtudentš, ſpredikoja pirmo reiſi Raunaš baſnijā, Brahtu draudſes ſwehtwakara deewtalpojuma. Vehz mahz. Treiza eewada runaš foris atfkano ſawas dſeefmaš un muſtišas kwarantš noſtandina ſawuš preekſchneſumu gabaluš. Swehtrunu baſnijā ſaſa br. R. Oſoliſch. Vehz tam atkal kora dſeefmaš un deewtalpojuma beigu wahrdu ſaſa ſtud. U. Plaſkewiſkiš. Wehlā watarā frehſlā dodamees mums ſagatawotāš nahtšmahjāš, kur baudiām no mahjaš mahteš Klawina kundſes daudš weeſmihtlibaš un laiṗnibaš. Ugrā rihtā apſtaigajām Raunaš kraſch-noš, wehturistoš piškalmuš un jaučāš grawaš, kur atminai iſdarijām wairakuš foto uſnehmumuš. Drihs poſameeš zela,

iſrahdaš par maſām, lai wiſt waretu no-weetoteeš. Swehtkuš atklahj ar uſrunu br. Riſchowš. Tad kora dſeefmaš, deklamazijaš, muſtišas ſtanaš. Swehtrunu ſaſa br. R. Oſoliſch. Sweizeenuš neš br. Eners no Weſelawaš nodalaš un br. Plataiš no Jelgawaš nodalaš. Tad atkal kora un dueta dſeefmaš. Leelu eepaidu uſ klauiſtajeem atſahja melodeflamazija: „Paſuduſchais dehli“. Tā tā deewtalpojums welitiš jaunatnei, tad ſirfniguš uſaižinajuma wahrduš ſaſa ſtud. theol. U. Plaſkewiſkiš, aizinadamš jaunatni nodibinat paſchdarbišas pulzimu un ſeſot ſenāš Brahtu draudſes darba gaitām. Swehtku brihdi noſlehbš brahta Saķa ſirfnige beigu wahrdi. Tad pehdejee aſordi no kora un orkeſtra un plaſchā ſwehtku draudſe dodāš uſ mahjām. Gri-

bam jau noweetees šawā zela auto un do-  
tees tahlak, bei mahjās mahte, laipnā  
Rosenfrona kundse aizina wišus pee  
fewis. Kad fekojam winai, muhs pahr-  
steids plašhee, bagati klahtee galbi, kur  
teekam luhgti atspirdsinatees. Zif dauds  
kalpojuschas winas un zitu mahfu un  
brahlu mihlās rofās, to newaru ne isteikt,  
ne aprakstīt. Lai Debesu Tehws swehti  
un bagati atmakfā wifseem, kas upurus  
nefuschi un gatawi nesti Wina darbam.

spaidu. Swehtus atklahj zentra waldes  
pahrstahwis, brahlis A. Poda ar firni-  
geem sweizeena wahrdeem. Tad atkal toza,  
dueta un musitas orkestra preeksnešumi.  
Swehtrunu šaka stud.theol. A. Plafewiztis,  
un beigu wahrdu, weltitu behrneem — R.  
Solinsch. Wehl dseefmas, deklamazijas  
un orkestra beigu preeksnešumi. Ešam  
jau stipri eelguschī, jo plašchā programa  
aishema daudf laika un preekschā mums  
wehl diwi swehtku deewtalpojumi. Širniņu



Brahlu draudses ekkursantu grupa un jaunatnes swehtku dalibneeki pee R i n g u  
Brahlu draudses faeeshanas nama, Blomu pagastā.

Drihs dodamees tahlak. Rā zela wa-  
doni ešam eemantofuschi mihlo brahli  
Schrahlu pa mums nesinameem lauku  
zeleem. Zelfsch wed muhs pa bagati bree-  
duschām druwām, un wisapfart redfa-  
mas labi eekoptas šaimneežibas. Ešam  
bagatajā Smilteneš apwidū. Te šenās  
Brahlu draudses pirmee zelmlauschi pahr-  
wehrtā mešchus un purwus par bagatām  
druwām un šakofochām plawām. Winau  
tizibas špehks, darba mihlestiba un raf-  
stura freetnumš ir šneedšis garigu un  
laizigu swehtibu audschu audšēm.

Mazuku faeeshanas nama preeks-  
neeks brahlis E. d. Wihleliš is tahlēm  
jau mahj sweiznadams un norahda ee-  
brautščanas wirseenu. Ešam eebrautuschī  
muhsu zentra waldes preeksneeka brahla  
Šanfona weesmihligajās mahjās. Wehl  
neefam paguwuschī iškrawatees, kad mahjās  
tehws Šanfona a kungs un wina laipnā  
kundse nahf pretim un muhs wifus mihfi  
apšweiz. Dodamees uf plašcho faeeshanas  
namu, kur šchodeen, pulkst. 1 pehž pušd.  
behrnu swehtki. Meijām un šatumeem i-  
grefnotais namš atšabj loti tihkamu ee-

sweizeena wahrdu no Šelgawas nodatas  
šaka brahlis A. Platais, pehž tam kopiga  
dseefma un behrnu swehtki teel noslehgti.

Weesmihligā mahjās mahte Šanfona  
kundse aizina muhs pušdeenās. Ešam jau  
daudf weesmihlibas baudijuschī, bet Mazulu  
mahjās pašneqtais bagatigais meelasts  
muhs pahrsteidfa. Redšejām šche peepil-  
damees Ap. Pawila wahrdu pateesibu:  
„Kas bagati sehj, tee ari bagati plauj.“  
Mazulu mahjās no šeneem laiteem ir bi-  
juschas Brahlu draudses konferentschu un  
šanahlfmju weeta, kur šimteem weefu ir  
arween baudijuschī weesmihlibu. Šas pra-  
šijis no mahjās ihpafschneeka šinamus upu-  
rus, bet tee ir nesti arween ar preeku, kal-  
pojot Deewa darbam. Un Deews bagatu  
swehtibu dewiš gan laizigā, gan garigā  
šinā šchis gimenes augumu audšēm. Ba-  
gati baudijuschī Mazulu mahju weesmih-  
libu, dodamees tahlat žekā.

Rahku brahlu draudses faeeshanas  
namā jaunatnes swehtki plkst. 5 pehž pušd.  
Šur jau muhs šagaida mahjās tehws  
Dahmīs, wina laipnā kundse, Brahlu drau-  
dseš weetejee garigee wadoni: P u h j i t i š

un Eſch aſſte. Kaſtu faeſſchanas namâ, toti glihti apkopts un wareneem kokeem apaudſis, jau iſ taſlêm redſams bagati bree-  
duſcho drumu widû. Daudſ fwehtu weefu,  
fewiſſchi jaunatnes. Swehtkuſ atklahj br.  
N. Riſchows ar uſrunu. Pehj tam mu-  
ſikas orkeſtris un koris atwer ſawu dſeefmu  
un ſtanu pubru. Swehtrunu ſaka R. Oſo-  
linſch, un beigu wahrdu ſtud. N. Pla-  
ſkewizkiſ. Tad wehl deklamazijas, duetu  
dſeefmas un fwehtku brihdis tuwojas no-  
ſlehgumam. Brahlis Puhzitiſ ſaka  
firſnigu beigu wahrdu un pehj tam ar ko-  
pigu dſeefmu un muſikas ſtanâm deewtal-  
pojums noſlehdſas. Wehl mums ſtahw  
preeſſchâ fwehtwakara deewtalpojums Smil-  
tenes baſnizâ un gribam dotees turp. Bet  
laimnâ Dahmja funde aizina launagâ. Eſam  
pahſteigti no bagateem atſpirdſinajumeem,  
kurſ wina atweduſi few lihds uſ faeſſcha-  
nas namu. Mibhſch paldeens winai par  
tahdu uſupureſchanos un ruhpihu.

Râ atminu wiſeem fwehtku weeſeem  
iſdaram foto uſnehmumu pee faeſſchanas  
nama un tad atkal gatawojamees zejâ.

Smiltenes baſnizâ fwehtwakara  
deewtalpojumu plſt. 8 watarâ eefahkam  
ar maſu nowehlojumu. Deewtalpojumu

atklahj meetejais mahzitejs Rronberga  
tungs, firſnigi apſweikdams Brahtu drau-  
dſes darbineetus. Tad koris, orkeſtris un  
draudſes kopdſeefma. Swehtrunu ſaka ſtud.  
theol. N. Plaſkewizkiſ un iſhu beigu wahrdu  
un luhgſchanu — R. Oſolinſch.

Jau wehla tumſa un baſnizas aptalpo-  
taji eedebſ fwezes. Wehl iſhſ draudſes  
gana noſlehguma wahrds, fwehtiba un  
draudſe dodas uſ mahjâm. Pehj deew-  
talpojuma daudſi klauſitaji naht un mibti  
muhs apſweiz, iſteiz pateizibu par jauto  
brihdi un luhds atkal pee gadijuma apmeklet  
Smiltenti.

Deenas zehleens ir noſlehdſeſ. Eſam  
ſtrahdajufchi no gaiſmas lihds gaiſmai, bet  
wiſu firdis ir preezigas par fwehtigi pa-  
wadito deenu, un nogurumu maſ ſajuhtam.  
Dodamees tagad atpaka. Naktſ, lihſt  
leetuſ, naht meegs. Bet wiſu to uſwar  
dſeefma, kaſ ſtan titpat jauti naktſ klufu-  
mâ, tâ faules gaiſmâ. Jau fahrtojâs rihta  
blahſmina, tad ſaſneedſâm firmo Rigu.  
Sneedſamees rotas — uſ redſeſchanos,  
atkal nahtoſchâ ekturſijâ preezigi kalpot un  
leezinat ar ſawâm ſpehjam muhſu Rungam  
un Peſtitajam.

## Brahtu draudſes ſarihfojumi uſ laukeem.

Pla h n u Meſchulu faeſſchanas namâ,  
ſch. g. 22. juliâ notika behrnu un jaunat-  
nes fwehtti. Gaiſchâ, ſaulainâ deena un  
ſatojoſchâ daba roſinaja labu fwehtku no-  
ſkanojumu. Deewtalpojums ſahſtâs plſt. 9  
no rihta. Sahſtumâ apmekletaju wehl maſat,  
bet wehlat ſapulzejâs lais ſkaitis. Swehtkuſ  
atklahja laipnais mahjas tehws, brahlis  
Zihruſis ar kopigu dſeefmu un luhg-  
ſchanu. Tad Wiſzeema nobaſas dubult-  
kwartets atklano jautas dſeefmas: „Slehtpo  
mantu tihrumâ“, „Luhgſchana“, kaſ iſſka-  
neja wijigi un maigi, walddinadamas klau-  
ſitaju firdis. Beſ tam uſſtahjâs daſchi jau-  
neefchi ar deklamazijâm. Râ runataji uſ-  
ſtahjâs weetejais ſkolotajs Oſolinſch,  
Prauliniſch, Sehlſiniſch, Leepiniſch  
un Rigas weefis — ſtud. Plaſkewizkiſ.  
Pehj deewtalpojuma laipnâ Zihruka mahte  
weefuſ aizinjaja pee bagata puſdeenu galda,  
kur wehl pahrrunâs pawadijâm daſchus  
brihſchus.

Wiſjeema Kalejinu faeſſchanas na-  
mâ plſt. 4 pehj puſd. notika otrs tahds  
pats fwehtku deewtalpojums. Scheit ap-

mekletaju toti daudſ. Râ ſludinataji kal-  
poja, Zihruſis, Sehlſiniſch, Leepiniſch, Drau-  
linſch un Rigas weefis — Plaſkewizkiſ.  
Jauti dſeed behrnu koritis: „Rungs, dari  
manu dſihwiibu par dſeefmu ſtaiftu mihli-  
gu.“ Tad dſeedataju kwartets atklano ſa-  
was dſeefmas un deklamazijas. Laiks rit,  
bet firds juht wehleſchanos, laut taſ tit  
ahtri neſteigtoſ. Pehj deewtalpojuma ruh-  
pigâ mahjas mahte, Leepina funde aizina  
weefu pее launaga. Tur mihlâs un fir-  
ſnigâs pahrrunâs kamejamees wehl daſchus  
brihſchus. Drihſ aiſtezeja laiks un bija  
jaſchſirâs. Weenas ilgas weenoja muhſu  
firdis, dſihwot un ſtaigat Kristus pehdâs.  
Mibhſch paldees wiſeem, kaſ talpojufchi ar  
ſawâm ſpehjam Deewa walſtibas darbam.

Nabes nobaſas behrnu fwehtti no-  
tika ſch. g. 17. juniâ pee ſagruwuſchâ ſoku  
faeſſchanas nama, brihwâ dabâ. Jaukais,  
ſaulainais rihtſ pulzinaja daudſ fwehtku  
weefuſ. Sanahza ari maſee fwehtku da-  
ltbneeki, ſkaitâ ap 30. Swehtkuſ wada  
weefis br. Riſchows no Rigas. Pehj  
patihkama fwehbrihſcha maſee fwehtku da-

libneeki fanem no Rigas ontata kà atminu „Bitites“ schurnalu. Tad preezigam sejinam dobas mahjās. Weefmihligais mahjas tehws brahlis Kalninsch ar faweem peederigeem dauds laipnibas sneeds atbrautufcheem weeseem un pehz tam ar fawu labi riksčotaju-kumelinu aifwed uf nahčoscho šapulzes meetu — Steeni.

Steenes nodatā behrnu fwehtti noteet pehzpusdeenā sch. g. 17. juniā. Ari scheit noteet fwehtku deewtalpojums sem klajas debess. Swehtkus atklahj laipnais mahjas tehws, brahlis Ruschke. Pehz tam runā weefis U. Rischows. Tam šeto behrnu dfeefmas un deklamazijas, turas behrni loti labi šagatawojuschi. Par to fanem no fwehtku weefa masas dahwaninas — saldumis un „Bitites“ schurnalu. Kad pee apwahrschana jau klahjās krehšlina, fwehtkus nobeidsām un wisi dobas uf mahjām.

Eaunakalna nodatās Leedoleeschu faeefchanas namā fwehtdeen, sch. g. 8. juliā notika behrnu fwehtti. Rā weefi peedalijās U. Rischows no Rigas un E. Eners no Weselawas nodatās. Swehtkus atklahj ar dfeefmu un lubgšchanu firmais Sahlisch a tehws. Pehz wina fwehtrunu šala Rigas weefis br. U. Rischows. Tad behrnu preefšnefumi. Pehz tam fweizina brahlis E. Eners no Weselawas nodatās un fwehtku nosfehguna wahrdu šala skolotajs Pluhme. Nemanot peenahč krehšla. Pehz šenā paraduma wisi išeet ahrpus namina — žirtuli un nodseed topigu atwadifchanās dfeefmu. Širniigus atwadifchanās wahrduš šala br. Eners un tad dodamees mahjās. Šchirotees eewaizajos šahdam zentigam faeefchanas apmetletajam, žit tahku winam ir mahjas. Wiasch gluschi

weenaldfigi atbild, ka tā ap 10 kilom. nahkotees lahjdm eet. Bet tas preefšch wina neefot nelas. To noetu arweenu, ja ween beefšati notiftu faeefchanā deewtalpojumi. Šit mihla ir garigā bariba teem, kas winaš wehrtibu ir šahkuschi atšibt. „Šit mihligas ir tamas mahju weetas, at Rungs Zebaoť.“ To isjuta muhu dwehseles pehz pawaditajeem brihscheem firmajā fwehtnijā.

Gaujeenā, Mituschu Brahtu draudses faeefchanas namā fwehtdeen, sch. g. 9. juliā notika jaunatnes fwehtti. Rā weefi peedalijās Brahtu draudses jaunatnes apweenibas preefšneeks-insch. S. Lepinsch, Wijzeema nodatās garigais pahrstahwis P. Sehllinsch, kuri ari atbraukuschi 50 klm. tahčto zeku ar welosipeedem. No Rigas, kà zentra waldes pahrstahwis peedalās brahlis U. Podos.

Miluschu faeefchanas nams ir weens no ruhvigati un treetnaki aptošteem Brahtu draudses faeefchanas nameem Latwijā. Dauds pateizibas Brahtu draudse parahdā par to weetejam mahjas tehvam Rlawina lungam. Škaistā weetina uf Pehterupes krašta, apdšihwotā aptahrtnu un atahšlums no weetejās basnijās peefšchir schim namam šinamu nosihmi weetejā aptahrtnē.

Swehtku deewtalpojumā ar fweizeeneem un runām kalpo wisi atbraufšchee weefi. Dfeefmām un runām mainotees ahtri aifrit laiks un deewtalpojums tuwojas nosfehgunam. Pehz deewtalpojuma peeteizas pulzinsch jauneefchu, kuri preezigi šahka darbotees gan kori, gan jaunatnes pulzinā. Darbibas tuwatāi noorganijefchanai nolehma farihkot nahčoscho deewtalpojumu fwehtdeen, sch. g. 19. augustā.



## Zentra waldes un Wirstehcina šinojumi.

### Basinojums.

Wifām brahtu draudses nodatām Cefschleetu ministrija atahwusi wifos Brahtu draudses faeefchanas namos noturet deewtalpojums bes eepreefšchjās atlaujas isprafifchanas, libdfigi basnizu deewtalpojumeem.

Zentra walde.

# Stahsti un tehlojumi.

## Maise no afmeneem.

Prof. Königs Berné bija ļoti lihd-juhtigs un palihdseja ikkatram. Samdehl winsch pats nereti nonahza truhkumā. Rahdreis, kad tam atkal nebija ne drupatinas maises, neds miltu mahjā, winsch fazija us fawu turnedamo seewu: „Ne-bihstees, mihlo seewin, Deews faweem behrneem war maifi ari no afmeneem radit! Winsch muhs neatstahs!”

Sai paschā deenā profesoru apmekleja kahds fwechschs kungs un atnesa tam kahdu senlaidu rakstu un luhdza to pahrtullot. Pehz daschām stundam darbs bija nobeigtis un winsch to wareja nodot fwechschajam fungam atpakaļ.

„Zit jums nahkas, profesora kungs, par juhsu puhlēm?”

„Nekas! Kas tur par puhlēm!”

„Fwechschneeks firfnigi pateizās un aif-gahja.

Bet no minetā nama isnahkdams, winsch fastapa kahdu melderi. Se winam eefrita prahta ar to nosuhstit laipnajam profesoram maifu miltu.

Pehz kahdām deenām profesors atkal fastapa fwechcho kungu us eelas un firfnigi pateizās par leelo dahwanu tif neezigā pakalpojuma, un luhdza pehz fawa labdara wahrda. „Mans wahrds ir Ufmens,” fwechschneeks fazija.

„Brihnischkigi!” teiza pehz tam profesors seewai, „muhsu labdari fauz par Ufmeni. Un waj es tew nefaziju, ka Deews faweem behrneem ari no afmeneem war dot maifi.”

Sad abi klusi pateizās Deewam, kas lizis fawam wahrdam tif burtiski winu dsihwē peepilditees.

## Met us to Rungu fawas behdas.

Pasihstamā Ufrikas mifiones darbinee-ka D. Krawforda atraitne stahsta: Reif bihtami fahlimu ar kahdu gruhstu slimitibu. Slimiba eilga un es nonahzu galejā truhkumā. Mans apkalpotajs, kahds no eedfimteem fazija: „Juhsu Deews juhs ir aifmiris!” Nahzu karstās luhgshanas fawa debesu Tehwa preefchā un luhdzu pehz palihdshibas.

Peepeschi pee silajām debestim parahdijās ehrglis, kursh kaut ko nefa. Sa bija kahda leela, garshiga siws. Cerau-

dsijuschy ehrgli, eedfimteee kleedsa, fita plaufstas, fweeda afmeneem un wifadi mehginaja to beedinat. Pahrbijees ehrglis iflaida siwi no nageem, kura turpat nofrita semē. Gawiledams mans apkalpotajs eenefa to istabā. Drihs pehz tam baudijām garshigo malliti — siwi no debestim.

Ehdot newarejām ween beigt pateiktees Deewam, kas fawus laudis neatfmirst, bet dod ikweenam no teem winu baribu fawā laifā. J. U—s.

## Waj wajadfigs ahrmifijas darbs?

Rahdā studentu konferenzē Detroatā, Seemelu Amerikā, ufstahjās ar runu kahds mifionars un aizinaja nahkt palihgā Indijas mifiones darbā.

Runatajs tehloja glesnu, kur redsama indeeschu buhdina, no kuras fneedsas rotas pehz palihdshibas un luhdsofchi skateeni wehrsti pret Kristu, kas stahw winu preefchā lihdsjuhtā grimstofchu skateenu, bet faifititš

pee rokām un kahjām. Runu beidsot mifionars fazija: „Waj Kristus war eet us Indiju, ja juhs to nedarat? Juhš efat Kristus meefa, Wina meefas lozekli!” Kad Wiljams Karejs gahja us leelo mifijas lauku Indijā, winsch atwabotees fazija: „Indija ir selta raktuwe. Tur es gribu nolaištees, bet juhs tureet w i r w e s”.

**Pašaleš religijās skaitļos.** Krištigu religiju skaitā pavisam ir 565.000.000 (565 miljoni) locekļu.

Paganu religijās locekļu skaits ir 1.087.829.000 (ween<sup>9</sup> miljards, 87 miljonu 829 tukstotši).

No viņām konfuzianu un taoistu ir 300 830.000; muhamedanu ir 221.825.000; hindu ir 210.540.000; animistu 158.270.000; budistu — 138.031.000; šhintoistu — 25.000.000; šchihdu — 18.053.000 un dašhadu paganu — 15.280.000.

### 3. A m o l s.

## Mihlestiba apflahj wišu.

Senlaiku glesnotajš Apellus tika aiznats glesnot Aleksandra Keelā, flamenā pašaulēš uswaretāja portreju. Protams, tas bija leelš gods, bet lihds ar to mahstlineekš atduhrās us kahdu leelu grubtibu. Warenais waldneekš reis kaujā tizis ar sobenu ewainots peerē, no lam tur bija palitufi dšita rehta. Glesnotajš domaja: „Ja rehtu attehlošchu, waldneeka zeenitajeem tas nepatiks, bet ja to atstahšchu nepatiks, bet ja to atstahšchu neufglesnotu, tad portreja nebuhš pateesa“. Ko darit? Še mahstlineekam eekrita laimigs padoms prahtā. Prori, winsch attehloja keisarū, sehšshot pee galba ar rotā atšpeestu galwu

tā, ka rahditaja pirtks apsedsa rehtu, un ta wairš nebija redsama.

Waj ari mehš allasch protam tahdu išeju atrast? Tapedz lai mahzamees no šchi peemehra šawu lihdszilweku wainas un wahjibas ar glesni šaudsošchu rotu apsegt, bet newis steigtees tās atsegt, tehlot rehtas daudš dšitakas un tumšakās nekā tās pateesibā ir.

Ari muhšu tizibas tehws Luters astotā baušli muhš pastubina no šawa tuwaka wišu labu runat un wišas leetas par labu greest

Deems lai ari mums wišeem us to palihds šehhlig!



## Dseefmas deewkalpojumeem.

### Senās Brahtu draudses dseefmas.

#### 1.

Weld.: Rungs, tā tew tihl.

1. Rungs, mana firds un dwehsele, Grib tew' par wišu mihlot, Un žit wehl buhšchu pašaulē, Tew' ween par preeku dšihwot. Tahds ir mans prahts, to lahroju, Bet pats no fewis nespehju: Ut Šešu, Palihds maniam!

2. Mans ahršts tu — tawas ašinis lai dseedē mani wahju. Ra negurstu,

lihds aifneedšis Še buhšchu Tehwa mahju. Dee tawām wahtim tureschos, Un tawai firdij peekeršchos Še tizibā lihds galam.

3. Taws Gars lai mani stiprina Rab jaščkiras no beedreem! Šwaid' mani nahwes štundinā Ur šaweem nahwes fweedreem! Un usnem manu dwehšeli Tur šawā preeka dšihwolli, Kur mahjo ifredseti!

3. Loškfiels.

## 2.

1. Ut, kaut Jezus mihlestiba, Manu firidi filditu! Ut kaut karsta pateiziba Manu prahtu pilditu! Kaut es deenās, kaut es naktis Sawam Rungam peektos! Wina molās wina wahtis Rā labš jehriņsch ganitos!

2. Rungš, es daschreis par to raudu Un par fewi turneju, Ra tit daudš no tewis baudu Un tit mas tew' mihleju. Wahrdeem, darbeem un ar domām, Wairak bij tew' godu dot, Slepenām firšs kahroschanām Wairak Tewi eelihgsmot.

J. Lofkiels.

## 3.

Meld.: Kas ir tahds tā tu.

1. Jesu, mihlakais, Dwehš'les Pestitajs, Tu pats fewi upurejis. Sewi par mums nahwē dewis, Lai mums muhšchibā Buhtu dšihwiba.

Rā mums pateikt buhs Par to, ka tu muhs Pastijs, par mums nahwi zeefdamš, Sawas fwehtās afins leedams? To lai atšihstam, Tewi mihlejam.

3. Tewi mihleju, žit ween eespehju, Tu to sini, tas ir teefa. Bet schi mihlestibas leefma Rahdās, Deewam schehl, Wifai mafa wehl.

4. Uspuht uguni, Ra deg karstaki! Deldē wifu netaiņibu, Ras aistawē mihlestibu, Lai ta wairojas. Tew ween padodas.

J. Lofkiels.

## 4.

Meld.: Ras Deewam debefis leel waldit.

1. Rā grehžigs radijums jau dšimis — Sirdsprahš no masām deenām kauns! Tit dšiti dailais žilweks grimis, Tit leels ir wina grehku kauns. Winsch labu darit neespehji, Bet muhšcham tit uf meesu fehji.

2. Bet grehžineeks to negrib tizet, Winsch mihlak pats grib taisnotees, Bes kahjām buhdams, tas grib tezet, Bes azim redjet, leelitees. Winsch grib bes Deewa pats buht Deewš, Tam pašam tihl few' lihdfetees.

3. Ras patur schahdu firidi kaunu. Ras pats uf fewi palaujas, Ras grehku

darot nejuht kaunu, Tas aprahš wehl eefsch tumšibas. Ja tas no jauna nepeedšimst, Winsch pašufchanas bedrē grimft.

J. Lofkiels.

## 5.

Sawā melbijā.

1. Ja gribi weseles kluht un meeru baudit, Tad sawu kaunumu tew wajas atsiht. Daudš wari sinat gan, bet fewi pašku Tu wehl nepasihsti. — Klauš' Deewa Garu!

2. Gars rahdis tew', kahds tu preefch Deewa efi, Ra grehta parahdus tu firidi nesi, Ra efi šamaitats un pelni fodu, bet par to nebehdā — Wehl kahro godu.

3. Deewš fodit negrib muhs, Bet wiseem peedot. Sirdim, kas fahpes zeefch grib meeru eedot. Bet pašchaisnibas prahts un pahrgalwiba, Muhs prom no Deewa greefch un fahpes dara.

4. Daudš grehku, kaunumu, Mehš dwehš'le krahjam, Un zeku saudejam uf tehwa mahjām. Ur pašaul's wiltibu mehš draudsejamees, Suhd dšihwei pamats drofchš, Mehš peemitamēes.

5. Nahš, Jezum stahsti drihs Schis grehku wainas, Winsch palihdšibu sneegs, no schehlastibas. Suhdš weenteefigi Tam it wifus grehtus! So Pestitajs usnem tos grehžineekus.

6. Nem grehku nastu, leez pee Jezus kahjām! Un ja tew' wahrdu trubhft, Runā ar a'rām! Winsch eepreefch sina jau, ko suhdset gribi. Ras nahf firšsemigi, Tas nenaht walti.

7. Deewš mihlestiba ir, Winsch katru gaida, Ras ween pee Wina nahf, To prom neraida. No Jezus mutes štan schee preekta wahrdi: „Mans behrns, tew' peedoti ir wifli grehki!“

J. Lofkiels.

## 6.

Meld.: Ut, Jerusaleme, modees.

Swehtigas ir firdis schlihsas, Ras sawu kroni saudet bihstas, Bet pašahw fwehto beedribā; Swehtās žihnās modinatem, No wella wiltus iffargateem, Teem debefš gaisma statama. Kad atnahš pehdejs laiks, Teem spihdēs Kristus waigs Schehlastibā. Rā sawejus, Rungš, schlihsiti muhs, Un dari pats few lihdfisus.

Pehž N. 2. Zinzendorfa — Rob. Behrsiņsch.