



# Brahlu Draudses Weļstovesis

16-as Latv. ev. Brahlu draudses laikraksts

Aboneššanas maksa ar peesubtišanu par gadu Lš 2.50, par 1/2 gadu Lš 1.30. Bez peesubtišanaš par gadu Lš 2.—, par 1/2 gadu Lš 1.20. Atsew. numurs makšā 20 šant. Wišī šubtišumi adresešjami: Veedribai „Latw. Ev. Brahlu Draudse” Rīgā, Kaleju ceļā 8, dš. 1. Telošchš rehkins waštā Nr. 1567.

Nr. 3.

Marts.

1931. g.



Brahlu draudses luhģchanas nams — Spalwās — Wezgulbenē, turich pirmais peeschirts par ihpašchumu b-bai — Latv. Ev. Brahlu draudsei.

Rob. Behrjinfch

## Slawas dseefma.

Teiz, Kungs, fà tew lai godu dodu,  
Tehws, mahzi tawus darbus teift,  
Teiz, fur lai mihlus wahrbus rodu  
Rà tewi godinat un fweift.  
Nahz, dedf patf firdi fwehtu leefmu,  
Dod foklei nemirstigu dseefmu.

Es neezigs, masf un dftimis grehzigf,  
Sihfs puteklitiz pafaulè,  
Bet tomehr juhtos leels un fpehzigf  
Ur tawu garu dwehfelè;  
Tawf dehlf patf mani fàuz par draugu  
Un dod, lai wina wahrda augu.

Ras isteifs brihnumu fcho fwehto,  
Ras mehriß wina dftumu?  
Ras faprot laimi isredfeto,  
Ra pihfchi manto dftiwibu  
Un pazel mani, femes mehflu,  
Uj debefß faules gaifcho trehflu!

Ras wehro to, waj fpehs taf flufet,  
Waj fokli nefftandinàs taf  
Par dwehflu, faß eet tumfa duftet,  
Bet Kristus gaifmà pamoftas?!  
To debefß Tehws mums behrneem dara  
Taf Tehws, kam peeder wifa wara!



## Mihlestibas dusmas.

Peh3 Scharla Kingfleja parauga.

Ēad tee sauga ūf to  
Kungu ūfawās behdās, un  
winšch toš jīsglabha no  
winu ballem...

Daw. df. 107, 6.

Ja man buhtu japewed eemešs, kadeht es Wezo Deribu turu tāpat eedwešmotu no Deewa kà Jauno, tad es newaretu neko labaku darit, kà ušlitt rofu ūf šcho 107 Daw. dšeesmu un ūfazit: šche ir manas tizibas pamats, kà Wezà Deriba ir no Deewa eedwešmeta. Man ir wehl ūfimtš zitu eemešsu, bet ar šcho weenu Daw. dšeesmu jau peeteef. Šchi dšeesma stahsta par tahdu Deewa apeefchanos ar zilwekeem, kahdu pafaulē nekad agrat nebija dširdejušī un kahdu ta ari wehlat dšird titai no tahdeem zilwekeem, kas bibeles domu ūfpratušchi un winas mahzibām ūf-tizigi šekojušchi. Wina dod mums nojautu par Deewa taišnibu un apgaismo muhšu liktena gaitas šchai nihzīgā dšihwē, kahdas atrodam titai bibeš waj kristigu laušču rakstos, kas no bibeles šmehlušchi ūfawas atšinas. Wihrš, kas šcho dšeesmu rakstija, šinaja daudš wairak kà ziti zilweki, kadeht nepeezeeščhāmī japeņem, kà winšch bijis apgaismotš no pateefibas un Deewa gara.

Ēee šchi eekata es galwenām kahrtam ešmu nahzīs zaur to, kà šcho dšeesmu ešmu šalihdšinajis ar paganu wišgudrateem rakšteam. Šo paganeem, tāpat kà wišem zilwekeem, ūfnahza daščadas zeeščhanas un tee mehdša jautat: „Kas mums šchis zeeščhanas ūfhtijis? Un kadeht winšch mums tās ūfhtijis?“ Atbildes ūf šcheem jautajumeem winu rakstos ūfglabatas, daščas šlittakas, daščas labakas, daščas loti mukšigas, daščas deegjan prahtigas. Bet kad paganu rakstus šalihdšina ar šcho dšeesmu jeb ari kahdu zitu bibeles weetu, kur ir runa par Deewa apeefchanos ar zilwekeem, tad jabrihņas par bibeles žehlumu. Wišās atteezibās bibeš israhdas bešgaligi gudrata kà wišas paganu grašmatas — wina ir daudš weenkahrtščhata un daudš, daudš gudrata, daudš prahtigaka un daudš, daudš pateefigaka, daudš wairak šaškanota ar dšihwes ihštenibu, kà ari ar muhšu prahtu, pahrdšihwojumeem un eefšcheju atšinu par to, kas ļauns un kas labs, kà kà starpiba starp paganu rakšteam un Wezo Deribu ir tišpat leela kà krešlai ar pilnu šaules špoščumu.

Weena no paganu agratām waldofščām domam bija ta, kà deewi ūf mums dušmo-

jotees par to, kà mehš teem neparahdot peenahzigo gobu, nenešot teem peeteefošchi daudš upuru, neglaimojot teem, ziti atkal domaja, kà deewi ešot štaudigi ūf zilwekeem un teem winu laimi nenowihdot.

Šchi tumščā un šemširdīgā doma pamāšām išgaisa, kad zilweki peefawinajās augštatus jehdšeenus par taišnibu, netaišnibu un šahta par deeweem runat kà par šogeem un netaišnibas atreebejeem. Tagad wini zeeščhanas šahta ūfšlatit par grehtu šodu. Deews jeb deewi ūftrahwa zeeščhanas peh3 grehtu šmaguma, lihdsigi tam kà pagani wehl tagad ūfawas nošeešneekus šoda un kà to agrat darija ari kristigas tautas, proti ar ļauna pilnām breešmigām mokām, lihds šahta šaprast, kà šoda ūfderwums naw nošeešneeku možit, bet ja eefšehjams labot.

Bet tad radās doma: ja Deews taišnš un šchehligs, kašab tad winšch zilweka grehtu šoda ar zeeščhanām un poštu? Ko tas war Deewam dot, kà tas war winam patitt man darit šahpes? Šitai tadeht, lai apmeerinatu šawu taišnibu? Kà tas war buht? Manu taišnibu tas neapmeerinatu. Ēeenemšim, kà mans behrns waj šuns man buhtu nepašlaušigi, waj tas apmeerinatu manu taišnibas šajuhtu, ja es toš šiftu? Šas tit klušinatu manas dušmas, bet Deews nepašihst kaišlibas. Buhtu šemširdiba un šaimi, ja es eedomatos, kà Deewam waretu buht patika man darit šahpes, kà es ar patiku šitu šuni, kad tas mani šakaitinajis. Deews, pašargi! Wezee praweešchi to atšina un sauga: „Man nepatihš grehžineeka nahwe,“ šata tas Kungs, „bet lai winšch atgreefščas no grehtem un dšihwo.“

Ēad gudrajeem un nopeetnajeem wihtreem ūfnahza doma: es šodu šawu behrnu waj šuni, un Deews šoda mani. Waj winšch mani nešoda aš teem pašcheem eemešleem kà es šodu šawejuš. Droščhi meen Deews mani šoda, lai mani labotu. Es šodu šawu behrnu tadeht, kà es to mihleju un wehšos redšet labu. Deews šoda mani tadeht, kà winšch mani mihlē un tadeht kà winšch wehlās, lai es nemu datu pee wina godibas.

Šifto šchi doma zaur Šwehtā Ēara eedwešmi zilwekā pamodās, winšch wišu

paſauli redſeja ſpoſchâ gaiſmâ un fatâ zeribâ. Schi paſaule ar wiſâm winas ruhpeem un zeefſchanam tam wairſ neiſlikâs, kurâ nabaga mozitas dwehſeles waimanâ un fehſch poſtâ un waſchâs, lihſi tâs ſamatſâ beidsamo artawu, kuru atlihſinat tâs tomehr naw ſpehſigâs. Nè, tagad zilwekam paſaule iſleekâs kâ leela ſkola, kâ Deewa audſinaſchanas eeſtahde, kurâ wiſch dwehſeles audſinâ, noſkaidro un labo, lai tâs waretu atpeſit no ta poſta, lahdu tam uſleek grehſ, kâ ari atbrihwot no eedſimtâm launâm teefſmem, kuras ir tilpat launas kâ grehſ, to teefſchâm nodara. Tagad dwehſele atſihſt Deewu par ſchehligu un lihſdſzeetigu tehwu. Zilweku zeefſchanâs' wina redſ ſwehtigu wingrinaſchanos un war lihſi ar leelo dſeedataju Dawidu iſſauktees: Zeiz, mana dwehſele, to Rungu, jo wiſch ir mihligs un wina ſchehlaſtiba paleek muhſchigi!

Sahtumâ Dawids ſchini dſeefmâ, kâ leekâs, runâ par juhdeem, kâs pehſ 70 gadeem Babeles zeetumâ tagad atgreesuſchees dſimtenè. Wini bija grehſu deht ſobiti. Rahtâ noluhkâ? Lai wini atſihſtu, ka taſ Rungs ir Deews (praweetiſ Ezekielſ). „Un kad tee uſ to ſauza ſawâs behdâs, tad wiſch toſ iſglahta no winu bailem.“

Tad wiſch runâ par teem, kâs paſchi ſewi noweduſchi nabadſibâ un launâ un tagad fehſch zeetumâ un dſeſchos. Ea ir winu paſchu waina. Wini to ſew paſchi uſlituſchi, neklaufidami Deewa bauſchteem un ſaimodami ta Wiſuaugſtâkâ litumus. Bet Deews winus neeniſt, wiſch toſ negrib atſtaht ſaitèſ, kurâs tee paſchi ſatinuſchees. „Kad tee uſ to Rungu ſauza ſawâs behdâs, tad wiſch teem palihſdeja no winu bailem.“ Deews patſ grib winus brihniſchigâ un negaiditâ kahrtâ atſwabinat no grehſu tumſibaſ, breeſmam un poſta, kuruſ tee paſchi pahſ ſewi weduſchi.

ſahtâ Dawids peemin toſ, kâs ar paſchu muſkibu laitejuſchi ſawai weſelibai, tâ kâ teem reebjaſ latra bariba un tee nonaht pee nahweſ wahrteem, t. i. tuwu mirſchanai. Ari winuſ taſ Rungs neeniſt, ari wini ir Deewa ſkolâ. „Kad tee to Rungu peeſauza ſawâs behdâs, tad wiſch toſ iſglahta no winu bailem un ſuhtija ſawu wahrdu, dſeedinaja toſ un iſrahwa no winu bedrem.“

Tad wiſch apſkata toſ, kam pehſ ſawa ſtahwoſkâ jaſkatâs breeſmam un nahwei aſis un kâ paraugu peemin juhneekus, kâs ar leelâm laiwam uſ juhraſ lihgojaſ un tirgojaſ. (Daw. dſ. 107, 23.) Wehtraſ zeſâs, wini neſin to ſaht, to darit, bet ari wini naw nejauſchibaſ rotala, naw upuriſ

Deewa duſmam. So ari juhra ir wina ſkola, kurâ tee mahzâs paſiht ta Runga brihnumuſ wirſ dſelmem, un tâ breeſmâs un brihniſchikâ iſglahtſchana tee guhſt droſmi un tizibu, kâs muhſ, ſauſſemneekus, beeſchi apkauno.

Wehl Dawids peemin tâs warenâs pahrgroſibaſ dabâ, kâs auſtrumu ſemèſ atgadaſ, kad weſeli ſemeſ gabali ſaur ſemeſ trihjem jeb uhdenſ pluhtdeem kluhſt neaugligi. Bet ari tee laudiſ ir Deewa ſkolâ un „wiſch tuſſneſi atkal padara uhdenainu un ſauſo ſemi awoſknaju un leek tur dſihwot iſſaltuſcheem, ka tee war uſzelt pilſchte, kur mahjet.“ (107, 35, 36).

Beidſot Dawids peemin politiſkuſ pahrgroſijumuſ, ſaur kureem tautâſ naht ſpaidoſ un poſtâ. Bet „taſ Rungs iſgahſch neewaſchanu uſ leeleem kungeem un leek teem aloteeſ tuſſneſi, kur zeſa newed, bet paugſtina behdigo no wina behdam un wairo wina dſimumu kâ awju pultu. To ſirdſſkaidree redſ un preezajaſ, un wiſai blehdibai jatur mute. Raſ gubrs, lai nem to wehrâ un atſihſt ta Runga ſchehlaſtibaſ darbuſ.“

Ea mehſ ſchiſ nihzigâs dſihweſ mainâs nekur neredſam nejauſchibu waj iſhſtenu pahrgroſibu, bet mihta tehwa labi pahrdomatu audſinaſchanu. Katrà gadijumâ wina ſchehlaſtiba paleek muhſchigi.

Eaſ ir iſhſtſ ewangeliſ, ta ir iſhta preezaſ wehſtſ, kâs wiu to, kâſ netizigeem l ekaſ launſ, pahrwehſch labumâ. So taſ jau buhtu breeſmigî, ja Deews buhtu titai ſogis, kâs uſleek ſahpeſ un poſtu pehſ muhju grehſu mehra, newehlebameeſ muhſ labot un glaht. Bet jauki ir, ka Deews eeniſt grehſu, bet mihlè muhſ. Tadeht wiſch ari grehſu grib iſnihzinat un ſadedſinat muhſchigâ uguni, lai mumſ paſcheem nebuhtu jaſadeg. So kad muhju grehti ir dſihwi, tad mumſ paſcheem jamirſt, bet kad muhju grehti miruſchi, tad mehſ paſchi dſihwojam.

Deews ir mihleſtiba, un taiſni ſchi Dawida dſeefma peerahda jo gaiſchi, zit plaſcha, zit dſita, zit gudra, zit deewiſchka ir bible. Sihmejoteeſ uſ Deewa duſmam un ſodu zilweki beeſchi triht paganikâ grehſâ, newaredami tizeſ, ta bibleſ pateeſibaſ janem burtiſki, ka Deewa ſchehlaſtiba un mihleſtiba ir neiſprotami leelaſ.

Eizeſim behrniſchki un ſirfnigi biblei winuſ pilnibâ. Eizeſim, ka wina par Deewa buhtibu un darbeem beſgaligi daudſ wairat un dſitaki ſtahta, netâ mehſ paſchi to

waram isdibinat. Deewa zeli naw muhsu zeli un wina domas naw muhsu domas.

Ras bibeli lasa weenteesigam azim un ar pasemigu firbi, tas nomanis, ka jo winsch wairaf bibelê atrod, winsch nahkotnê wehl

war zeret wairaf atraft. Bibelê tizigi eedfinitotees, mehş arween atradifim pateesibas un issaufsimées ar Dawidu: „Pateizeet tam Rungam, jo winsch ir labş un wina shehlastiba paleet muhschigi!“

Rob. Behrfinşch

## Gruchtâ brihdi.

Tehwş, dšilâ behdu gruchtumâ  
Eş tew pee sahjam krihtu,  
Bes tewiş baigâ tumşibâ  
Un bailibâ eş mihtu.  
Ja nelido tawş engeliş fwehtş,  
Ja tawa faule neuflehş,  
Eş nefagaidu rihtu.

Wehl tumşchş, bet gaimu nomanu,  
Sirdş dreb, bet fargu juhtu,  
Un pateizibas dšeeşminu  
Eş glahbejam jau fuhtu.  
Birniş luhdsu, tu jau gahdaji  
Un fwehto darbu strahdaji,  
Lai namş manş nefagruchtu!

Manş Deewş, eş sinu, tizu to,  
Tu fawuş laudiş gani,  
Uş mani runaş engeliş tawş  
Râ deewanama swani.  
Tu lauſto needriş pazelſi,  
Tu leektos zeliş fufleeſi,  
Tu neaſtahiş mani.

Cand. oec. P. Radfinşch

## Kristianistais sozialisms.

Redatzijs peshime. Pirmo reiji pasneedsam muhsu zeen. lasitajem leelâ anglu fludinataja un tizibas wihra Tšharta Kingleja iwehtrunu „Mihleſtibas dusmas“. No ſchi P. Radfina tga ihšâ aishrahdijsma lasitaji no-gidiş, lahdu weetu winsch eenem anglu basnişas wehşfurê. Surpmat pee wina wehl atgreſſimées.

Moriş un Kinglejs peeder pee anglu kristianisſkeem sozialisſteem. Sozialâ kustiiba jo zeefchi faistita ar metodistu mahzibu par „glahbſchanas pahrlēezibu“. Râ ſi-namş, Dschons un Tšharchş Wesleji bija ſchis programas iſwedeji, fludinataji. Metodistu aktiwâ darbiba ſagatawoja augligu ſemi Moriſa un Kingleja reli-gioſi-sozialam doktrinam. Iſhpatejâş sozialisſtiſkâş kustiibas preeſſchgalâ ſtahweja Frederiſ Morejş. Šchis gaischais zilwekş mumş paſihſtamş kâ leelş zilweku draugş, idealisſtş un dedſigş fludinatajş. Kristigee ſozialisſti domâ, ka ſozialisms, reşp. kolek-tiwifmş dabigi iſreet no kristianisſma. Winiu ſozialeem ſapneem naw nefa kopiga ar egoiſmu, rupju zihnu un neezeetibas ide-ologiju. Kristianisſke ſozialisſti grib ſa-dſihwê eeneſti etiſko, religioſo momentu, beſ fura paleeſa zilweziba naw eedomas-

jama. „Juhſu fludinatai brihwibai“, ſaka kriſt. ſozialisſti par tšharkliſteem Anglişâ, „naw nefas kopejş ar etiſko paſauli, re-ligiju . . . ihſta weenlihdſiba praſa wee-nadaş atteezibas pret Deewu“.

Interesanta ir ſcho ſozialisſtu poliſtiſkâ programa. Behz wimu domâş neweena leela reforma naw iſweſta liſumdoſchanaş zelâ. Wiſş leelais dſihwê noteekot ahr-puş poſitiwâş liſumdoſchanaş, ahrpuş parlamenta. Tâ kristianisſmş ari radis beſ liſuma palihdſibas leelu reformu. Panahfumi atkarajâş tifaſ no religioſa entuſiaſma, kuru paſihſt nedaudſi iſziluiş zilweki. Lai waldditu augſtâ pateeſiba walſtş dſihwê, tad jaiſwed pilniga mora-liſka ſabeedribas atdſimſchana.

Râ redſamş, tad pagahjuſchâ gadu ſim-teni 30—40 gados Anglişâ ſadurâş da-ſchadi uſſkati, furi weda neiſbehgami pee jaunâm etiſkam un poliſtiſkam aſſinam.

Ja runajam par 19. gadu ſimtena Angliju, tad nebrihſtam paeet garam Tšharkſam Kinglejam. Kinglejs (pree-ſteris Šwerlejš) nowehrtejamş kâ augſta moraliſka perſoniba, domatajş, rafſtneekş

un garidsneef. Schis zehlais zilweks darbojās tā profesors Rembridsčas uni-  
 versitatē un šawā laifā ispilda karaleenes  
 garidsneeta peenahkumus. Politiskos un  
 šozialos jautajumos Ringflejs par šawu  
 školotaju škaita leelo Karleilu, šho angļu  
 „Tolstoju“.

Ringflejam bija daudš domu beedru un  
 peefriteju ari parlamentā. 1854. g. no-

dbina strahdneeku beedribu „Working  
 Men's Colledge“. Šhi eestahde pateefibā  
 ir pirmā tautas uniwersitate 19. g. šinteni.

Ringflejs miris 1875. g.

Uš wina šapa afmena šahw angļu wa-  
 lodā ušrakstis: „God is Lowe“ (Deewš  
 ir mišlešiba) un latīnu walodā „Amamus,  
 amavimus, amabimus“ (Mišlam, mišle-  
 jām, mišlešim).

J. A. Šmits

## Religija iddeenišķā dšihwē.

Mahj. Dšhona Kejrda\*) šwehtruna šaišinatā weidā brihwi tulkota un pahršrahdata.  
 Tešts Parwila grahmatš Romeescheem 12. nobakā 11. pantā: „Deešet kuhtri  
 eekš ta, kaš jumš jadara; ešet bešigi garā; kalpojet tam škungam.“

Lai buhtu ihsti kristigš zilweks, naw no  
 šwara, šahbu šahwofli šahšs eenem, šahda  
 nodarbošchanāš tam ir, wišs taš ir titai  
 šā linijas školneeta burtnižā, uš furām tam  
 šawš ušdewums šaraktā. Šalwenaiš ir  
 — šawu ušdewumu ispildit pareiši, dšihwot  
 labi. Šarigā dšihwē formāš ir maš no-  
 šiimes. Wišs atkarajās no tam, šahšš  
 tur ir eekššigaiš šaturš.

Religija, beš šchaubām, naw domajama  
 beš luhgšchanām, beš šwehtu rakstu laši-  
 šchanāš, beš šarigām pahršdomām, beš baš-  
 nižās deewkalpojumu šwinibās; bet wišam  
 tam ir weenigi tiš šahju nošime, žif taš  
 muhšu dwehšeli ščšihšta no wiša semā,  
 šchaurā, dšihwneezišķā un tuwina to Dee-  
 wibai.

Wišam minetām padarišchanām jaišpilda  
 titai it šā trepju pakahpeenu weetu, kaš  
 mums palihšš pazeltees pret debesim. Šām  
 jabuht uš muhšu šarigā tihruma šā apuš-  
 denošchanai waj šā mehšlojumam. Un ja  
 pehž wīnu peeleetošchanās tihruma augliba  
 un rašča nepawairojāš, tad šchāi peelee-  
 tošchanai naw nošihmes.

Wahrdu šakot, wīnu wehrtiba paštahw  
 weenigi eekšš ta, par žif ar to mehš  
 kluhštam labāfi — Deewa un zilweku  
 preekššā.

Un wišlabāfi to šafneedš warbuht tee,  
 šam paštahwigi ir darišchanāš ar zilweeem,  
 šam jadarbojāš šabeedribā, dšihwes mutuļa  
 zentrā.

Šo mums wišeem taišču šinams, šā školāš  
 un grahmatāš ween nepeteef, lai kluhtu

par labu juhrneeku; lai eeguhtu fuga šap-  
 teina teešibāš, daščuš gabuš ir wajadšigš  
 paščam nobraukt uš juhraš. Uri par labu  
 šareiwī waj šara wadoni neweenš naw  
 tižis, šehšot titai šawā istabā waj kabinetā  
 un študejot šara weščhanāš mahšflu un  
 planuš. Weenigi atiwā šara deeneštā  
 zilweks war peešawinatees to meerigo aukš-  
 tūnigo nošwerto drošmi, dižšiplināro šahr-  
 tību, weišmi un šahwofli apšweščhanu,  
 kaš labā, noruhditā šara wihrā ir parāštāš  
 ihpaščibāš.

Šapat ari weentulibā un klušās študijās  
 zilweks gan war eeguht teologišķās šina-  
 šchanāš un pat teologišķu gradu, kluht par  
 no pašaules behgošču „šwehto“, bet par  
 pateeši kristigu zilweku, šcha wahrda aug-  
 štaš un šwehtakā nošime, war tapt wee-  
 nigi tahšš, kaš dšihwē mahžijees paščaiš-  
 leedšibu, attureščhanoš preti šahribām, lai-  
 nibu, širšnību, lihšjuhtību, labdarību.

Lai tapehž neweenš nedomā šazit, ša  
 dšihwē loti aišnemtam šabeedriškam darbi-  
 neekam, weišalneekam, šabriku waj lauf-  
 šrahdneekam neatleefot laifa nodotees re-  
 ligijai. Šas buhtu tišpat, ša šazitu, ša  
 fuga waditajam wehtrā un negaišā naw  
 laifā nodarbotees ar nawigāžiju jeb juhraš  
 brauščhanāš šinību; waj atkal, ša šara  
 wadonim naw eepšehjamš domat par štra-  
 tegiju jeb šara weščhanāš mahšflu.

Taišni dšiwē, dšihwes žihnāš — šā  
 laizgāš, tā šarigāš — titai wišlabāfi  
 šawuš špehkuš atihštam un tur wišlabāfi  
 kluht redšamš, žif mehš paščā ešam wehrti  
 un šahdās ir muhšu šewišķhāš špehjas  
 un šinaščhanāš.

Rā šara wadoneem un fugu waditajam  
 wajadšigāš ari školāš un grahmatu šina-  
 šchanāš, tāpat ari šarigā dšihwē ir waja-

\*) Dšhons Kejrds (John Caird), šaridsneekš  
 Šotijā, dšimis 1820. g., miris 1898. gadā. De  
 pe'emeštā šwehtruna 1855. gabā tureta šaraleenes  
 Wiktōrijās preekššā, turaš ušdewumā tā ari no-  
 drukata un atraduš daubš laštaju.

dfiga fchahda preefchfola un fagatawo-  
fchanas — fwehtu waj garigu rakstu lasi-  
fchana, luhgfhana, deewfalpojumi u. t. t.  
Bet ihsta kristiga religija, es atfahrtoju,  
naw gulefchana tikai fwehtas, labas grah-  
matas; ta ir galwenâ fahrtâ Deewa godi-  
nafchana un Winam kalposfchana dshwes  
jihnas, — zeenigi pildot fatram fawu uf-  
demumu jeb peenahfumu, „d e d f i g i g a r â  
t a l p o j o t t a m R u n g a m.

Nost taphz ar domam, it kâ tikai ga-  
ridsneeki un wezi zilweki warot buht reli-  
giffi jeb tizigi, bet muhsu laifu jaunai ftraujai  
dshihwei ta it kâ nebuhtu wajadfiga un  
peemehrota.

Ne, taifni tur religijai ir wispeemehro-  
takâ weeta, wisfwehtigatais darba laufs;  
taifni tur wislabafi war peerahdit, fa ti-  
ziba jeb religija naw tikai fwehtdeenu jeb  
weentulu brihschu fapnis, bet fa ta ir  
brunâs un eerozis dshihwes jihnas, darbâ  
un ifdeenifchâ fatifimê ar muhsu lihds-  
zilwekem. Ja, taifni tur ir ihstâ weeta  
peerahdit, fa tiziba ir tas leelais fpehfs,  
fas zilwekam dod eefpehju „nebuht kuhtram  
eefsch ta, fas jadara, bet dedfigi garâ kalpot  
tam Rungam.“

Wehl weenu pateefibu peewedifchu fchiz  
domas apstiprinafchana, un protî: Re-  
ligija nepastahw tif dauds daschadu garigu  
aftu un zeremoniju ifpildifchana, bet gan  
laizigâ darbiba un kalposchana, wadotees  
no eefschigeem garigeem fku binajumeem  
un pahrlleezibam.

Mehs eham paradufchi wifas fawas  
darbibas fchekrot pehz winu ahreja weida,  
bet ne pehz winu eefschfigâ gara jeb mo-  
tiwa. Deewa luhgfhana, bibeles lasi-  
fchana, deewfalpojumi apmekleschana  
mums ir garigi afti, bet semes apstrahda-  
fchana, amatneeziha, tirdsneeziha un walsts  
deenests mums ir pafauligi jeb laizigi  
darbi.

Bet pee tam mehs aismirstam, fa faut-  
tura darba tikumiffâ wehrtiba nepastahw  
pafchâ tai darbâ, bet ta teef apwerta  
pehz ta eefschfigâ noluhfa jeb motiwa, no  
tura daritajs pee tam wadisees; tas no-  
teiz waj darbiba ir deewifschfiga, waj pa-  
fauliga un zif augsta tai gariga wehrtiba.

Ja fahds darbs paftrahdats ar mafchinu  
palihdsibu, mehs tam nepeerastam nekahdu  
tikumiffu wehrtibu, zif pilnigi tas ari ne-  
buhtu ifpildits. Schahdu wehrtibu darbam  
peebod weenigi zilweks, fstatotes no ta,  
fahdi noluhfi waj aprehkini winam bijufchi  
to ifpildot.

Weens, otrs darbs, fas no ahreenes  
leefas leels un zehls, pateefiba war buht

semz un nekifhrs, ja tas darits ar semu  
launu noluhfu; waj aikal otrabi: — daudh,  
fas no ahreenes ifrahdas neglhts un ne-  
eewehrojams, war stahwet tikumiffi loti  
augsti, ja tas ir ifpildits ar augstu, zehlu  
tikumiffu noluhfu.

Zilweks war eenemt wisaugstato stah-  
wokli dshihwê un tomehr dshiwot tâ, fa  
wina darbi un dshihwe fcho augsto stahwokli  
padara semu un pretigu tikumiffâ ftaâ.  
Fapat kâ weenfahrschâ amatneefa waj al-  
gadfscha kruhtis war pufftet firds, fas wina  
weenfahrschajam un neglhtajam darbam  
peebod augstu, waj pat deewifschfigu wehr-  
tibu.

Herods jeb Nero, uf trona fehshot,  
tikumiffi mums leefas femafi par winu  
wergeem, famehr weenfahrschâ galbneefa  
darbniza Nazaretê bef fchaubam bija mafa  
gariga paradije semes wirfû, fas pazehla  
debeschfigâ godâ un fwehtumâ wifu tur  
weikto parafito galbneefa darbu un wifus  
fchi darba dalibneekus.

Fapat ari, fwehtus hafnizas amatus  
ifpildot, zilweks war tomehr buht loti lai-  
zigs un pafauligs, furprefti pawadot deenas  
pafaules burfmâ un knadâ, daschs war  
tomehr weft fwehtu un deewifschu dshihwi.  
Garidsneeks, peemehram, fstatidams luhg-  
fchana, fpredifsojot un ifdalot fwehtos  
famentus, war pee tam justees tikpat  
auffs un weenaldfigs, tâ tur tas grahmatu  
drufatajs, fas ir ufnehmees eefpeeft fwehtos  
rakstus, waj atkal kâ tirgotajs, fas tos  
pahrdod. Ne, winfch naw zeenigs no-  
fstahtees teem lihdsas: winu darbs ir lai-  
zigs un warbuht glufchi newainigs, godigs;  
bet fas sem fwingu zeremoniju fegas tikai  
tirgojas un it kâ fpeplê teatri ar debefs  
fwehtumeem un zilweku dwehselem, tas  
naw ne tikai pafauligs, bet atgahdina jau  
fo tihri fatantfku.

Nemfim wehl weenu peemehru no ga-  
rigas dshihwes jeb deewfalpojumeem, fas  
ir neapfchaubami fwehtas dshihwes wis-  
drofchatais pamats. Bet fchee deewfal-  
pojumi war tapt — un af zif dauds winu  
apmekletajeem tee ari ir — weenfahrschâ  
ahriga pafauliga zeremonija jeb pada-  
rifchana.

Un tas, fas fstatas muhsu firdis,  
fina ari, zif ir tahdu ftary mums, fas  
fchodeen te eeradufchees ar to dshio weh-  
leschanos, nahft tuwat Deewam, muhsu  
Tehwam, nolift pee Pesttataja frusta wifas  
fawas ruhpes un nastas, fas tos nospee-  
dufchas un apgruhtinajufchas winu ifdeenas  
dshihwê, un kopigi luhdfoet un Deewu fla-  
wejot, atfpirdsinatees pee Wina fwehtâ

wahrda un smeltees jaunus spehkus un sþaru turpmakai pelekajai darbdeenās dīshwei waj nu tihrumā, waj darbnizā, waj pašaulēs buršmā.

Un zif te ir to, kas atnahkufchi weenigi sinkfabribās dehl, jeb pa wezam paradumam waj atkal eewehrojot sinamu peeklahjibu un modi, jeb atkal tikai tapeh3, ka nebija nekur zitur kur eet, un mahjās bija garlaizigi.

Bet kas tikai tapeh3 eeradees Deewa namā, waj winsch nebuhtu dauds zeenijamafs, ja winsch scho laiku buhtu pawadijīs godigi un zentigi ispidlot kaut ari to wišneglihtako un prastako darbu mahjā waj fabeedribā, kalpojoj faweem tuwakeem waj Deewam?

Un zif dauds zeenijamafi un zehlafi fchee weentafhrfchee „pašaulige“ darbi un peenahkumi kluht wehl tad, ja wiku ispidlotajīs pee tam stahw uf gariga pamata, wifu dara „ar Deewa palihgu“, no Wina isluhbot spehku un isfuribu, Winam patezot par katru leetderigi un fwehtigi pawabitu brihdi un stundu un ar behrna padewibu un uftizigu mihlestibu fanemot no Wina rofas ar patezibas juhtām kā fekmes, tāpat ari neis dewibas, kā preekus, tā behdās.

Zilweks, kas schahdā garā ispidla kauturu „pašauligu“ darbu, peedod tam sinamu deewifchīgumu un padara tā wifu sawu dīshwi par nepahrtrauktu Deewa kalpošchanu.

Un kā mahšlineeka genialās spehjas peedod katrai weelai — weenalga, waj tas ir seltis, marmoris jeb weentafhrfchs mahls — ihsta meistara a3s un rofa wišam tam peedod weentafhrfcham un mirstigajam tihri pahrstaidsošchu idejifšu daitumu un wehrtibu, tāpat schahds pateefi religifks, tizigs un pašchaisleedfigs darbineeks peedod fatram darbam, katrai leetai un weetai nepafweramu un neisteizam garigi — tikumifšu wehrtibu un friftigi deewifchīgumu mihligumu un zehlumu.

Un waj war buht kas augstaks un wehlamaks muhfu garigā atihstibā, kā šaraudset ar schahdu Kristus rauu wifu muhfu pašauligo dīshwes mihle — peepildit ar Kristus fwehtās mihlestibas garu ne tikai muhfu fwehtdeenās, bet ari darbdeenās, ne tikai deewikalpošchanās weetas un stundas, bet katrā weetai un brihdi eenest deewikalpošchanās fwinigumu un firnigumu.

Ja tu esi ihsti friftigs zilweks, tad ari tawa dīlakā wehlešchanās buhs, ar Deewa palihgu, weltit dīshwei — faweem ifdeenās peenahkumeem — katru sawu spehju, katru

wahrdu, katru darbu tā, it kā tu to daritu pašcham Deewam.

Tawai ifdeenās farunai naw nebuht weenmehr jabuht religifka fatura; tahda tew warbuht isnahks reti, parafti tikai few loti tuwu stahwofchu zilwefu fabeedribā, un ari tad tikai pee gadijuma; bet fini, ka religifkas pamahzibas un pašchaidrojums dot ir dauds weeglafi, kā eejaukt, eeaust muhfu ifdeenifchā dīshwē un farunā friftigu religifku garu. Un ja tur mums dweh3 pret zeeniba un godbijiba pret wifu, kas zehls un labs tawos lihdszilwekos; ja tur tu spehji eenest un eeturet firfnibu un maigu nopeetnibu, tad tawai ifdeenās kaut ari laizigi farunai ir tomehr friftigs garš un wehrtiba.

Ja tu juhtees apdahwinats ar peemehrotām gara spehjam, ir loti labi, ja tu tās isleeto Winam kalpojoj teefchi religifkā darbā; bet tu wari buht tikpat labs friftigais nododamees sinatnei, wehsturei waj mahšlai un zenschtees tur eelikt wairaf friftiga maigā dedfiguma un deewifchīgā plašduma un dīlumā, kā tad ja tu rakftitu garigas dseefmas waj fazeretu špredikūs.

Weizinat Kristus walstibas isplatišchanos, atbalstot katru friftigās mišijas usfehnumu eefschemē un ahrfemēs, ir bef schaubam tawš peenahkums; tikai neaifmirfti, ka ar to wehl naw wišs: eenesot un ufturot pateefi friftigu garu sawā mahjās dīshwē, starp faweem peederigeem, sawā apfahrtejā fabeedribā, starp faweem darba beedreem — tu kop Kristus iszelto „tu w a f o mihlestibu“ ne majat, kā peedalotees fahdos plašchos wišpašaulēs religifkos peenahkumos un usfehnumos.

Smelot spehkus dedfigā tizibā un firfnigās klufās luhgšchanās, pazelees pahri katrai netihrai, netaisnai padarišchanai, starp faweem lihdszilwekem dīshwo tā, ka tu katram wari godigi un draudfigi ftatitees a3is. Esi pašchawalidigs, fahstigs, atturigs atteezibā uš wišam baudām un ispreezām, esi eewehrigs un apdomigs, kā sawā runā, tā ari istureschanā. Lauj, lai Pestitaja dīshwinofchā, peedewigā mihlestiba dara ari tewi peemihligu, pašchaisleedfigi laipnu, pašalpigu un peedewigu pret wifseem, ar ko tu fazezees. Tad tawa pašauligā dīshwe kluhs pateefi gariga, bet tawa garigā dīshwe zaar to kluhs jo dedfiga un dīshwa, tad netikai tawās luhgšchanās kluhs firfnigafas, bet ari beš zelu lozifchanas un luhpu kustinašchanas tawa dwehsele ufturēs fataru ar debefim un wifa tawa dīshwe kluhs par nemittigu Deewa flawefchanu un peeluhgšchanu, kas pazelkees pret Deewa



godibas kreshlu ari no tawa laizigā darba weetas, no wis̄pafauligati noffanotā pušā un šabeeđribas widus. Un tas buhs̄ wis̄labafais dšihwes̄ peerahđijums̄ tai wahrdu pateefibai, kas̄ muhs̄ šubina buht dedstigeem garā un iškalleem eefšh ta, kas̄ mums̄ jadara, falpojt tam Kungam, tas̄ buhs̄ peerahđijums̄, ka tas̄ neatteežas̄ uš fahdu atšewišhku, pazilatu gara stahwofli, bet ka tur ir domata muhs̄u weentafhršhā iddeenifhā jeb wis̄pahrigā dšihwe.

Bet lai weenmehr dšihwotu fšahđu pateešu deewišhkiđu dšihwi, newajaga eedomatees̄, ka tad jau katru brihđi pee katra, pat tā wis̄neeziđigā laizigā darba waj notifuma noteikti un apfinigi jabomā par Deewu un Jesu Kristu. Tas̄ neweeenam naw eefpehjamš. Nestatotees̄ uš to, neapfinigi mehš gan waram katrā weetā un leetā weenmehr waditees̄ no tās̄ šajuhtas̄, ka Deewš̄ ir pastahwigi ar mums̄, un mehš ešam sem Wina warenās̄ wadofhās̄, šehligās̄ tehwa rofas̄.

Rā ir litumi un špehti dabā, kureem mehš padodamees̄ un pehžteem dšihwojam toš̄ ismantojot un peeleeťojot šawā prattifkā dšihwē daudšreis̄ par teem nemas̄ nedomajot, tāpat tam jabuht ar to deewišhko špehu un Wina litumeem.

Ra juhrā ir štraumes̄, kas̄ plušf stnamā wirseend glušhi neatkarigi no wiršahrīas̄ uhdens̄ kuitibām, un tā tur pašchos̄ dšilumos̄ walda pastahwigs̄ meers̄ un šlufums̄, ko nekahđi witni un wehtras̄ nefakustina, tāpat tiziga zilwefa dwehfeles̄ dšilumos̄ walda tas̄ muhs̄šhigais̄ Deewa meers̄ un palahwiba uš Wina wadofho štraumi, kaut ari pašales̄ preefšhā šhīs̄ patš̄ zilwefš war littees̄ weenmehr ašnemts̄ ar darbeem un raišem — dšihwes̄ juhras̄ wiršahrīas̄ wilneem un bangam.

Lai tas̄ kluht wehl škaidrats̄, luhs̄fu neašmirst, ka muhs̄u iddeenifhās̄ dšihwes̄ paraštām gaitām un darbeem daudšreis̄ naw nekās̄ kopigs̄ ar to pašauli, ar to eefšhkiđo apšlehpto domu, kas̄ dšihwo un atthitās̄ muhs̄u dwehfeles̄ dšilumos̄.

Kurs̄h no mums̄ naw to peedšihwojis̄, ka peemehram, laťot ziteem ko preefšhā, eefšhkiđi mehš ašejam ar domām glušhi fur žitir — warbuht pee weena otra no muhs̄u ta brihšha klaufitajeem, waj atkal nowehrojām, fahđu eefšpaidu muhs̄u lašifšana uš wineem atšahj u. t. t.

Tā ari katram publikšam runatajam un špredikotajam, žif nopeetni un širfnigi tas̄ šawā runā ari neeedšilinatōš, wina klaufitaju klahťbuhtne tam weenmehr juhtama un nereti wina domas̄ un juhtas̄ ir pilnigi

dalitas̄ — štarp lašamās̄ weelas̄ waj runas̄ šaturu un klaufitaju eefšpaidu.

Rapehž lai tāpat, darot muhs̄u iddeenifhōš darbus̄, newaram aššahđi dwehfele weetinu tā Wis̄šwehtā, tā Wis̄fuklahťefofhā eefšpaidam uš mums̄, un kaut muhs̄u dšilātām domām un išjuhtām kawetees̄ pee Wina?

Žeb nemot wehl weenu peemehru, waj katrs̄ neefam kahdreif išjutušhi, ka domas̄ un šapni par preefšhā stahwofšu laimi nereti pilda un leelā mehrā šaldina muhs̄u garās̄ un warbuht loti gruhitās̄, weenfahrfhā darba štundas̄. Darba zilwefam wafara meers̄ un atpušta mištu peederigo widū, školneefam preefšhā stahwofšā brihwilaifa preefi, eerednim waj weifalneefam gaidamais̄ atwalinajums̄ un ta išleetofšana, ilgi nefatifta mišla drauga atgreefšanās̄ — waj šchahđi un šcheem lihdšigi šapni naw itkā garšhigs̄ ašdars̄ pee muhs̄u iddeenifhās̄ daudšreis̄ loti negaršhigās̄ darbdeenas̄ dšihwes̄ gara baribas̄.

Pat pee wis̄zeetātā darba, kad wifas̄ domas̄ un energija leefas̄ weenigi tam weltiti, ari tad šajuhta, ka drihš nahťš pahrmaina un kaut fahđš zeretš, gaiditš preefš un laime, peedob mums̄ jaunū šparu un išturibu. Šchahđa nahťofhā preefa un laimes̄ zeriba ir itkā špehta fahles̄, fur dšihwes̄ žihnās̄ dwehfele šchad un tad war eemehrtš šawu kausas̄ šobenu.

Bet ja jau muhs̄u laizigās̄ dšihwes̄ preefšhā stahwofšheem preefeem ir tahđš eefšpaidš uš muhs̄u tagadejo iddeenās̄ dšihwi, waj tad muhs̄u dwehfeles̄ augštām gaidām un preefeem šchahđš špehš buhtu mafakā mehrā? Waj muhs̄u kriřtigā tiziba mums̄ nefola laimi un godibu, fahđu „ašš naw redšejufi, aušš naw dširdejufi un fahđu zilwefa prahtš naw špehjis̄ eedomatees̄? Waj ari dwehfelei pehž winas̄ žihnām un wahrgšanas̄ neshahw preefšhā „šwehta dušefšana (Štat. Šbreju gr. 4. nod. 9. p.) un muhs̄ha mahjas̄ mišla Tehwa un Pestitaja waiga preefšhā?“

Waj šhīs̄ laizigās̄ dšihwes̄ wafara meers̄ un naktš atdufa naw itkai wahšh, truhžigs̄ atšpogulojums̄ no ta muhs̄šigā meera, kas̄ pehž dšihwes̄ zeešchanām un puhlineem fagaida toš, kas̄ ar to Rungu dšihwo un Wina rolas̄ nodod šawu garu, no šhīs̄ pašales̄ ašejot? Dwehfeles̄ atdufa eefšh Deewa! Kahđa šhīs̄ pašales̄ nahťofhā laime un preefš war lihdšinatees̄ tai godibai, kas̄ pehž nahwes̄ dwehfelei „tapš redšama?“ (I. Petera gr. 5. nod. 1. p.)

Waj wifas̄ šhīs̄ preefšhā stahwofšhās̄ nahťotnes̄ iřredšes̄ nepšehu iřleet šinamu

preeka un laimes fajuhthu uf muhsu schis pafaulen ifdeenas dshwi, zif gruhth un zeeffhanu pilna ta ari nebuhtu?

Katrá dshwes brihdi turet muhsu dwehfeles status wehrtus uf muhsu preekschâ stahwofschajam „Zehwa mahjam“ naw nehahda fanatiffa fapnoschana.

Ir gan weegsprachtigi un pat neprachtigi lautees tâ aifrautees no schis pafaulen leetâm un interesem, kad muhsu dshwes deenai — behribas rihtam, pusmuhscha pusdeenas stundai un wezuma deenu wafaram — aifsteibofotees, flimibas un meefas wahjibu tumfchâs ehnas mums nepachprotami arweenu atgahdina, fa „nahf naktis, kad neweens newar strahdat.“ (Zahna ew. 9. nod. 4. p.) Ja, es fahu, ir gan neprachtigi, fa waram kaut jel uf brihdi aifmirft, fa „mehs scheitan efam weefi, ne mahjas weetinâ“ un fa muhs fagaيدا muhschiba.

Bet ihstu fristigu dshwi tikai tadejadi drihftam ari fapraft. Tai nedrihft buht weenigi gadijuma fajuhfmas raksturs fwehtku deenâs, deewkwalporejums waj pat waronigas pafchufupurefchânâs fajuhfmu momentos. Tai, turpreti, meerigi, pafhawigi un nopeetni jaapstaro wifus muhsu dshwes zelus un gaitas. Tas ir uf fo Kristus muhs aizina un fludina, lai nefefam kuhtri.

Mehs lafam fwehtos rakstos un fajuhfminamees par pirmeem friftigajeem, kas Kristus deht bija ar meeru tik fadefinatit waj preekschâ fwehreem mefti. Muhsu deenâs, fur par tahdam leetâm wairs naw jabaidâs, mehş waram tam Rungam tomehr ne mafak kalpot, lihds ar teem pirmajeem friftigajeem, tizigi un lihftmi, flawas dseefmâm firdis un uf luhpâm, nefot katrs fawu ifdeenifchko dshwes frustu un staigajot Wina pehdâs peedodot, mihlejt, dshwes bruhzes dfeedinot, zee-tejus un nofkumufchuş eepreezinot, grehfu un nahwi ufwarot.

Kristigâs dshwes gruhthibas, zif leelas tâs ari nebuhtu, nedrihft muhs fabeedet. Tas Rungs mums sneeds palihdsibu pehz muhsu wajadfibas. Wajaga tikai pilnigi uf Winu palautees. Bes fchahdas pilnigas nodofchânâs un palaufchânâs Deewa wadibai nekahda ihsta religiffa dshwe naw domajama

Weltas ir wifas pamahzibas, fâ ufturet tizibas altara uguni weenmehr degofchu, ja mehş to neeedefinam. Uftiht Kristu fâ fawu Pestitaju un glahbeju, grefftees ar wifam fawâm wainâm un wahjibâm pee Ta, kas ir weenmehr bijis nofchelo-

iofchu grehzineeku draugs un atbaffis, — tas ir tizibas ihstais fahfums. Un fchi nefchâubiga, palahwigâ mihleftiba, ar fahdu tizigâ zilweks weenmehr luhfojas uf Wini, no fura mehş fanemam un kam efam parahda tik dauds, tik dâuds, — fchi mihleftiba un uftiziba ir muhsu ifdeenas garigâs dshwes galwenais fpehta awots.

Patmihfliga fewis ifrahdbifchânâs fahre muhs war padarit ahrigi jeb formali religiofus; eedfinta juhteliba muhs war uf brihdi fajuhfminat par wifu, kas labs, zehls un fwehts; bet pafhawigai garigai, dšili tizigai dshwe ifdeenifchâs dshwes ruhpes un puhles — tur tikai weens fpehş muhs war ufturet firfnigis, dedfigus un ftiprus, un tas ir — pafchailleedfiga mihleftiba un pilniga nodofchânâs Deewam muhsu Pestitajam.

Bet lai fchahdu dshwi fchai pafaulê westu, mums naw jaluhfojas uf Winu weenigi fâ muhsu glahbeju un Pestitaju no wifa launa, bet ari fâ uf muhsu wis-fwehtako un wisuftizamako draugu, kam nekahdi muhsu firdis noflehpmi newar palikt apflehpti.

Neweens newar fchai pafaulê dshwot preeksch Wina; kas dauds nenofchêiras no pafaulen un nedshwo ar Winu nopuhthâs, pahrdomâs un afarâm flazitâs luhgfschânâs. Leeli fafneegumi, fâ lazigâs, tâ garigâs leetâs, praşa pat no wisdsilakeem un fpehzigakeem rafstureem dauds weentulu flufu stundu winu ifweidofchani domâs un garâ. Tâ ari dšila dshwes nopeetniba, pafchpafihfchana, pafchfawaldifchânâs, fchfihfta un itumiga gudriba — wif tee ir flufu pahrdomu un luhgfschani fwehtigi garigi augli.

Schahdâs flufâs pahrdomâs debefis itfâ klufst mums tuwataş, un muhsu pafauligâs leetas dabu augftatu, garigu nowehrtejumu un forigejumu, bet muhsu fatreeftee nogurufchee garigee fpehfti teef atfal atdshwinati, atfwaidfinati.

Katrs buht to pahrdshwojis, fa flufu luhgfschani brihşos schis pafaulen raifeş un ruhpes itfâ iffuhd; deenas darbâ un puhles nogurufchi, pazelot fawas firdis pret to Wiswareno, mehş baudam baribu, fo pafaulen nepahift (Zahna ew. 4. nod. 32. p.)

Un ari kad pafauligâs behdas un faudejumi muhs peemekle un neko labu dshwe mums wairs nefola, mehş fpehjam lihds ar teem mozekleem pirmo friftigo waja-fchani laifâ — ar muhsu no augfcheenes apstarotâs dwehfeles garigo tizibas un mihleftibas fpehtu peerahdit, fa mums ir

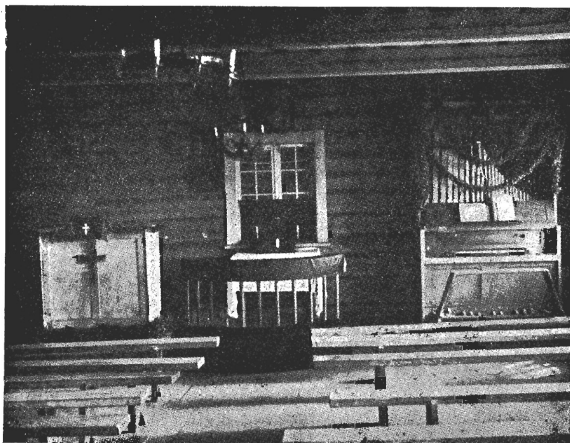
eefſchigās meers un preeks, ko nekahda pataules wāra newar dot un newar āri ahment.

Bet lai ſchis eefſchigais ſpehts mums buhfu paſtahwigs, mums jabuht paſtahwigeem ari fatikſmē ar Deewu. Luhgſchanās luhdfeet tapehž Deewu beſ miteſchanas un netikai kahdož ahrigōs, ſwini-gōs gadijumōs.

Kad ween dſihweš nastas un zeeſchanas tewi ſahf ſpaidit un možit — waj taš buhtu pahreſtibu, netaiſnibu weidā no patmihligu launu zilweku puſeš, waj atfal nelaimes gadijumōs ar daſchadeem ſaudejumeem, ſlimibām un pat nahwi, — kad

neem taiš beſgaligās debefš ſchihſtibas augtumōs eelpot kaut uš brihdi ſchis deewiſchigās ſchihſtibas ſwehto ſpehtu un dſihwibu, un tad doodeš atpakal ſawā iſdeeniſchā darbdeenas dſihwē, lai tad itkā apbrunojees pret wiſām kaſrdinaſchanām, itkā jaunawa, kaš ſawā eefwehtiſchanas deenā pirmo reiſi ſawā muhſchā tehrpuſees glihtā ſneegbaltā uſwalkā, ſargas nu no wiſa, kaš to waretu ſaburſit un apkeſhit, tā ari tu, pehž tam, kad eſi ar ſawām luhgſchanām bijis Debefš goda frehla preeſchā, ar ſchauſmām nowehrfees no wiſa, kaš ir ſemš, launs un neſchihſtiš.

Noſlehdſot ſcho apzerejumu, atkaujat



Spalwu ſaeſchanaš nama eefſchpuie.

ween tawa tiziba uš Deewu, tawa mihleſtiba un laipniba pret taweem tuwakeem, tawa pazeetiba un iſturiba dſihweš peenahtumu pildiſchanā teek likta zeeſchanu waj kaſrdinaſchanu pahrbaudijumu uguniš, — ſteidſees tad — kaut ari tika uš ihſu brihtinu — fatikſtees klubiā ar To, kaš ne tika 2000 gadu atpakal uš Genezeretes eſera, bet kaš wehl ari tagad kaut ſurā weetā uš ſawu mahžeklu, uſtawu un iſkatra luhgumu, ſaka ſawu mihligo, bet wareno wahrdū: „Eſi kluſu, paleez meerā!“

Uri netiflibas un neſchihſtibas kaſrdinaſchanu widā, kur tawa kaſja weegli war flupt un tu wari apkeſhit ſawas dwehfeles baltās drehbeš uš muhſchu, — pazeleš atfal uš tizibaš un luhgſchanu ſpahre-

man tad wehl reiſ uſwert to manu galweno domu: dibineet ſawu iſdeenas dſihwi uš religifkeem pamateem.

Ja muhſu dſihweš galwenee mehrki ir auglti un zehli, tee tad padara zehlatu katru leetu, ko mehš darām. Sinatneeka, pehtneeka wina mehginajumōs un pehtijumōs noſmehretās rokaš un apkeſitās drehbeš nepadara wina darbu ſemu.

Bet religifkaiš dſihweš mehrkiš jeb pamats ir taš zehlakaiš un augſtakaiš, kaſdu ween war uſſtahdit. Muhſu iſdeenas raiſeš un puhlēš, atballtotees ne tika daudž uš ſiloſofiſkiſinatniſkeem prahtojumeem, bet uš ſcho ſawas dſihweš deewiſchigo pamatu, mehš paſchi ſewi un wiſu ſawu dſihwi pazeļam uš daudž augſtatu, zehlatu garigu

stahwokli. Dsihwo ar Kristu un preefsch Kristus sawâ weentahrschâ ifdeenas dsihwê, un wîsâ taws dsihwe's darbs kluhs zeh-luma sinâ lihdsigs preestera kalpofchanai pee Deewa altara. Jo ta senlaiku judu templi mallas zirchana, ellas leeschana un jaulschana bija fwehts darbs, tapeh3 ka tas tika darits altara upuru un dedsi-namo fwehto lampu wajadsibam, ta ari taws weentahrschais ifbeenas darbs, ja tas darits ar Deewa palihgu un Winam par godu, kluhs fwehtits no ta wisaug-stakâ preestera Deewa walstiba.

Genes religiju sawâ ifdeenas dsihwê, un tawa dsihwe kluhs netikai zehlata, bet ari leetderigaka. Ir dauds tahdu zilweku, kas us wiseem kanzeles paschubinajumeem un pamahzibam schaubâs tikai pafrata galwu: tur attehlotâ religijâ dsihwe teem leekotees peemehrota tikai engeleem; wi-neem esot jadomâ par weentahrscho, skarbo schis pasaules darbdeenas dsihwi. Uk, draugi, parahdat schahdeem darbdeenâ zilwekeem, ja deewwahrdâ rahdita gariga dsihwe naw nekahds pahrdabifks sapno-jums. Pahwehrschot to par ihstenibu, eenefat to paschi sawâ dsihwê un laujat tâ fatram pahrzezinates, ka Deewa mihle-stiba, augstati preeki par pasauligam bau-dam, gariga dsihwe, fwehtums, weherschâ-nâs pret debestim, — peerahdat, ka wîsâ schis leetas naw tikai sfaisi skati, wahrdi fwehtrunâs, bet ka tee ir dsihwe's ap-gaifmotaji, faldinataji un winas wehrtibu peedewei.

Genes religiju sawâ ifdeenas dsihwê, un ar to atnem schai dsihwei winas nepa-stahwibu. Pasaulle un wîsâ, kas ir pasaulle, paeet. Ari tew un man wîsâ muhsu pasauligâs raisees un zefschanas drihs buhs ais muguras. Bet pateeki religifks zilweks par to nestumt. Tas eefsch wîsa ta reds muhschigas dsihwibas, nemirstibas sehli, apfinadamees, fa neween's lab's darbs, fewischki tahds, kam kahda gariga wehrtiba, kas darits wina walstibas labâ, preefsch kahda no Wina wismasafeem brahleem — neisnihtst. Dsihwo schai pa-saulle ar Kristu un preefsch Kristus, un tiji, fa beidsot, kad tawa tizeschana te buhs rimusi, un tu buhsti te sawas azis us muhschu aifwehrits, — ari par tewi, fâ ari par wiseem, „kas stipri zihnijâs tijibas zihnischanu,“ tad tas wahrds atfkanes un buhs peepildijees: „See dus no sawam darbofchanam, un wînu darbi to's pawada.“

Nepastahwigege dsihwe's upes wîkti

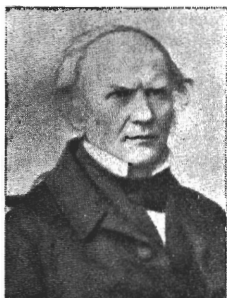
trauzas us preefschu bes mitefchanas, bet selta graudi, ko ta sinamu laiku lihds ne-sufi, nogulas dibenâ. Tizigo dwehfeles, fâ wehrtigi labibas graudi, teek noschirtas no pasaules pelawam un sakrabtas ta Tehwa muhschigos debefs apzirnos. „Pasaulle paeet un winas sakribas; bet kas Deewa prahtu dara, paleef muhschigi (I. Jahna gr. 2. nod. 17. p.) Wîsi muhsu patmi-hlige, pasauligo zenteemu resultati drihs buhs aismirfisi lihds ar mums pascheem. Bet ir wehrtibas dsihwê, kas paleef, kas neisnihtst. Pasauligege eeguwumi un sau-dejumi drihs ween war klust mums ween-aldstigi un ari muhsu patapalizei to's drihs buhs aismirfufchi; bet tee ilgi neaif-mirfîs un muhsu garigai dsihwei tas kluhs par paleefamu muhschigu fwehtibu, ja meh's schos pasauligos eeguwumus un saudejumus buhsim fanehmufchi fâ no Deewa mums peefschirtu dsihwe's datu, — eeguwum's ar patezibu un pasemibu, bet saudejumos — ar pazeetibu, lehn-prahtibu un padewibu.

Dsihwe's beidsamos brihschos wîsas pa-sauligâs zefschanas un subdischanâs klust nenofihmigâs un pat peedaufigas, bet katra laba doma, katr's laipns wahrds un paschufupurejofchas mihlestitas darbs preefsch Jesus jeb kahda no Wina wis-masafeem brahleem“ muhsu pagahjufschâ muhschâ un ifdeenas dsihwê's pilda dwehsef wehl nahwes brihdi ar debefs meera un preeka fajuhtu. Ari us mums tad sihmejas Bestitaja aplaimojofchais wahrds: „Tu pee masuna efi bijis istizigs, es tewi ee-zelfschu par daudsumu; eeej sawa Runga preekâ (Mat. ew. 25. nod. 23. p.)

Lai tad nu dsihwojam tâ, ka schahds ir muhsu pasauligâs dsihwe's noslehgums, lai muhsu darbs, weenalga waj tas ir draudse, waj muhsu ifdeenas dsihwê — lai tas buhtu sagatawofchanâs us to dsihwi muhschibâ, fur nebuhs wairs isfchirtiba stary draudses dsihwi un weentahrscho mahjas waj darba dsihwi, bet fur wîsâ tas buhs kluwis weens; fur dwehfeles augstakâ zefschanâs buhs peeluhsghana, fur darbs buhs Deewa flaweschana; fur strahdneeks buhs muhschigi Deewa goda frehsla preefschâ un fur Deewa kalpotajs buhs ari weenmehr pee sawa darba, jo tur nebuhs neweena zita deewnama, fâ ween „tas Rung's, tas wîsuwalditajs Deew's un tas Jehr's.“ (Jahna par. 21. nod. 22. p.)

## Atmiņu grahmata.

Pasņēdšam šeit eesuhitātās gimetneš un ģinaš no šeneem darbīneekēm.



Wezpeebalgas mahžitajš **Ferd. Frid. Schilings**, dedšigs Brahlu draudšes darbības šekmetajš. Štat. stud. theol. J. Meištera rakstu šč. g. Nr. 1/2. „Br. Dr. Wehstn.“ Brahlu draudšes wehšturē mahz. Šchilinga ģwahrdš palikš neašmirstamš.



**Jahnis Andermanis**, 82 gaduš wežš. Aļmeklejš Brahlu draudšī 50 gaduš. Wiši peederigee winam jau mirušči. Rīgas Brahlu draudšes 200 g. šwehtkoš peedaližās ar leelu širņibu un nowehleja darbam šawu šwehtibu un mihlu šeedojumu „Brahlu draudšes Wehštnešča“ išdoščanaī.



**Anna Weinbergs**, tagad Brigadera kundše. Jaunibā širņiga Brahlu draudšes darbīneze un forā dalībneze. Wināš barbs nešis daudš šwehtības Rīgas Brahlu draudšei.



**Auguste Seilers**, tagad Millers kšfe. Aļgrakos ģgados darbojās Rīgas Brahlu draudšē tā solo un forā dšeedataja. Tagad dšihwo Šweedrijā pee šawas meitas un širņigi šweizina Rīgas Brahlu draudšī 100 g. šwehtkoš. Dšihwe šweščumā naw išdšehjuši brahlu mihleštibu un ilgāš teezaš uļ dšimteni — mihlo Brahlu draudšī.

## Nes pee frusta sawu nastu.

Rā reebigs tahrs grehts firdi grauschas,  
Kremt spahrnus baitai dwehselei.  
Waj slibzinās to ašras gauščas,  
Ko azis newaldami lej?  
Waj uswarēs to wihra spehts,  
Rā isdeldets top nahwes grehts?

Nē, nepalihds šče ašras straujās,  
Nē, nepalihds šče spehta wihrs!  
Eik tas, kas Pestitajam ļaujas,  
War tikt no grehkeem masgats tihrs.  
Winsch grehtu nastu frusta nes  
Un weeglas dara dwehseles.

Tad, mihtais behrnin, neej garām  
Tam, kas war tewi atweeglot,  
Tam, kas war wihta toka saram  
No dšihwām satnem spehtu dod.  
Tam slimo firdi walā klahj  
Un luhds, lai winsch to neatstahj.

Kungs Jesu, es tewi raugu,  
Nahj, šwehti mani pilnigi,  
Lai tawā mihlestibā augu  
Wirš semeš šče un muhščigi.  
Kur tu nahj firdi weetu nemt,  
Tur mirš tas tahrs, kas firdi kremt.

Emardes Dambjos, 23. martā 1931. g.

R. Dsolinsch

## Wahrstāts par Brahlu draudšes darbibu 1930. gadā.

Atskatotees uš pawadito darbības gadu  
Brahlu draudšes darba druwā, ar preeku  
wehrojams, ka Debese tehws ir šwehtijis  
muhfu puhles un ešam atal daščus solus  
uš preešču nostaiģajuschi, kopdami garigo  
darbu un isweidodami un nostiprinadami  
muhfu šabeedribas organizacijū.

Šče apstatisim ihfā kopšawiltumā darba  
rešamakoš šafneegumus.

Garigo darbineeku šagatawo-  
ščanas kurši notika 1930. g. no 2. lihds  
30. martam Rīgā, Kaleju eelā 8.

Kuršu šarihkoščanas darbs un winu  
peenahziga apfalpoščana prašja no zentra  
waldeš dauds darba un ruhpu. Patei-  
zotees muhfu Uniwersitates mahzibas  
špehkeem un weetejo draudšču mahzitajem,  
tā ari daščeem šfolu direktoreem, kuri uš  
waldeš luhgumu darbojās kuršos tā lektori  
beš kahdās atlihdsibas, isdewās kuršu  
darbibu padarit teeščām wehrtigu un wi-  
pūšigu. Kuršus nobeidstot, flausitaji affina,  
ka tee ihfā laikā ir tomehr dauds eegu-  
wufchi un war nemt lihdsi bagatu atšinu  
un padomu kraħjumu. Kuršu audšeku  
štaitš bija šamehrā neleels, jo no lauku  
Brahlu draudšem peeteiķušchees jauneki  
tomehr wiši nepeedalijās, šafarā ar da-  
šchadeem šchehrščleem winu šaimneežibas  
darbu laufā. Nahšotnē, atfahrtojoj šchahdus  
kuršus, jarušpejas, lai katra nodaļa šu-  
titu wāšmas weenu dalibneeku, jo muhfu  
laikš praša wajadsigo papilbinaschanos  
garigos ļautajumos un wišpahreju darbi-

bas taktikas nostanoščanu darbineeku  
štarpā. Pirnee kurši noslehdšās šaju-  
šmigi un pazilošchi. Kuršanteem tika is-  
šneegtas apleezibas par peedalīščanos  
kuršos. Kuršos pašneegto preeščmetu  
šarastu un lektoru wahrduš šcheit neat-  
fahrtošču, jo par to plašchi rakstītš „Brahlu  
draudšes wehštneki“ Nr. 3./4., 1930. g.

Seedojuumu wahščšanas leeta.

Yhdšigi eepreeščejā gadā šariškotai  
seedojuumu wahščšanai ar listem, Zentra  
walde dabuja atļauju no Ķeļšleetu  
ministrijas wahšt seedojuumus Rīgā un  
Widsemē par labu Brahlu draudšes darbam.  
Neskatotees uš gruhto šaimneežisko šah-  
wokli, tautā wehl ir firdiš, turās prot  
upuret mihtajam garigam darbam. No-  
šlehdšot wahščšanas listes, Zentra walde  
konštateja, ka šawahhtš kopā Lš 549.18 šant.

Seedojuumu wahščšanas darbu turpmā  
janotahrto tā, ka fatra nodaļa wahz šawām  
wajadsibam weetejā apwidū. Tad buhš  
eepšehjams panahšt wairat seedojuumu un  
ari norehķinaschanās ar poliziju tā kon-  
troles eestahdi buhš weeglaka. Šchahdu  
darbu patreiš isdara Widrišču nodaļa,  
wahšdama seedojuumus par labu šawam  
jaunzelamam luhgščšanas namam un  
Štujenēs nodaļa — par labu Leelshaju  
luhgščšanas nama remontam. Seedojuumu  
listes ir nodrufatas leelata štaitā, un tās  
Zentra walde isšuhsta uš nobatas peepre-  
šijumu.

## Brahlu draudšes 200 gadu šwehtku fariškofjumi.

Brahlu draudšchu 4. Wišlatwiņas konferencai isneša lehmumu, ar kuru Zentra waldei tifa usdois fariškot wišos wehl pastahwofchos faeefšanas namos un ari wišās weetās, kur tahdi atradišchees, Brahlu draudšes 200 gadu pastahwešanas šwehtfus, zaur to eenestu jaunu eerosinajumu darbibaš atdsihwinašchanai. Zentra walde ir zentufees šcho lehmumu isweht, daridama wišu, kas bija eefpehjamš. Dwi leelee fariškofjumi, Walmeerā un Rigā isdewās loti teizami un atstahja tautā leelu eefpaudu. Uš laukeem Brahlu draudšes šwehtki ir notifikušgi gandrihs wišos fenajos luhgšanas naminos, un tīfai nedaudš weetās tee naw šwineti, aif ta eemefla, ka trufha wajadfiğā safara ar weetejeem interefteem un tahdus nodibinat walde pašpehja tīfai pehdejā laifā. Daudš weetās 200 gadu peeminas šwehtku fariškofšana tā fatuštīnaja weetejo garigfastingufcho šabeedribu, ka rahdās jauka darbības atmoda. Ir nodibinajufchās no jauna wairafas nodafas, un tās šparigi darbojas šawu faeefšanas naminu atjaunošanas leetā. Safrituschos naminus šahf islabot un pawifam isnihfufcho weetā zel jaunus. Šwehtku fariškofšanas darbā Zentra waldes lozekfi ir darijufchi wišu, kas stahweja wīnu špehkos, gan panesdami tahlo zetu gruhtības, isbrauzot uš atahlatām weetam, gan daschfahrht kahjam eedami leelatus zela gabalus, kur fatifme zitadi nebija eefpehjana. Šwehtku fariškofšanas darbā waru pašneegt fefofchu statiftiku:

Pawifam 200 gadu šwehtki ir nošwineti 41 Brahlu draudšes luhgšanas namā. Šwehtki naw notifikušgi wehl 11 faeefšanas namos. Beš tam ir notifikušgi ziti šwehtki un deewfalpojumi, uš fureem arweenu Zentra walde suhtija šawus darbineekus. Rats Zentra waldes lozekfiš ir pedalijees isbraukumos fefofchā skaitā:

	200 g. šwehtkos weetās	daschados weetās	šopā isbraukumi
Rob. Behrinsch J. . . . .	6	2	8
J. A. Schmits . . . . .	17	8	25
R. Ofolinch . . . . .	22	23	45
S. Keepinich . . . . .	7	9	16
R. Balbinich . . . . .	3	1	4
Fr. Bailitisch . . . . .	3	2	5
A. Mišchows . . . . .	1	3	4
mağ. A. Perlbach . . . . .	3	—	3
E. Balbina kundse . . . . .	2	1	3
st. A. Weinbergš . . . . .	3	—	3

Beš waldes darbineeekem pedalijās isbraukumos mahžitajš R. Walters, pee-

dalidamees 3 leelos fariškofjumos, kuri wiši bija loti apmekleti un mahž. Waltera runa atstahja loti šwehtigu eefpaudu. Uhdafchu Brahlu draudšes darbineekš J. Fahls pedalijās isbraukumos 2 reisēs.

Dalibu 200 gadu šwehtkos aifween nehma weetejee ew. lut. draudšchu mahžitaji un Brahlu draudšchu lauku darbineeki. Šwehtkus kuplinaja weetejee fori un weetām ari musikas orkestri.

## Brahlu draudšes faeefšanas namu teefibu nofahrtošana.

Daudš ruhpu arweenu wehl Brahlu draudšes darbam fagağdā strīdus jautajumi par feno luhgšanas namu ihpašchumu teefibam. Ir tīfai reti gadījumi, kur leetu isdodas nofahrto meera zelā. Somehr toš ušstatam par jauku preefšfihmi. Ir sinās, kur weens otrs strīdigs ziltweks jau nofaunejees par šawu ušstahšanas fenās šwehtnīzas leetā un ir ar meeru leetu nofahrto meera zelā, atfihstot Brahlu draudšes teefibas. Uš aiznam wišas nodafas waldes ruhpetees par šcho leetu, un stahtees šafaros ar mahju ihpašchneefeem, uš kuru femes faeefšanas nams atrodas, lai panahktu luhgšanas namu teefiğā stahwofka nofahrtošanu meera zelā.

Tas buhtu jadara it fewiškfi tadehfi, ka to praša muhfu peerahfums, tā garigai organifazijai. Beš tam jau ir nofkaidrotš daschās teefu prahwās, tā Brahlu draudšes teefibas uš min. ihpašchumeem ir neapšchaubamas ilgās pastahwešanas dehfi un uš noilguma pamata wiri jau skaitās par beedribas ihpašchumu. Ratrai nodakai tadehfi wajaga drofchi ušstahtees tā ihpašchneezei un strīhdigeem semju ihfchneeeem mehginat peerahdit Brahlu draudšes dšihwo darbibu un špehtu tā garigā, tā teefiğā sinā.

Zentra walde ir panahkufi labwehligu teefas lehmumu par Škultes Rastīnu faeefšanas nama leetu un ari Škujenes Leeltahju faeefšanas nama leetā pirmās teefu instanžes lehmums beedribai ir labwehligš. Leetas galiga nofahrtošana wehl turpinās, un ir drofchas ifredšes panahkt Brahlu draudšes teefibu noštpriņafchanu. Šchi teefas prahwa ir šaweenota ar šawadu atgadījeenu. Atpatat brauzot no Altaires meerteefas, nofeef auto katastrofa, kurā šamehrā weeglus eewainojumus zeešch beedribas pahrfahwis un adwokats. Ubi brauzeji laimigi teef zauri tīfai ar stīflu eewainojumeem

un belseeneem, fur draudeja nopeetna melaime.

Teefas prahwu wefchanas isdewumi un daudfee zelu isdewumi praſa dauds ruhpyju, jo beedribas lihdsfekki famehrâ mafi, lai apmeerinatu tâs wajadsibas, kuras zeltoš, ja wiſi ſtrihdige jautajumi buhtu jaiſſchkir teefas zelâ. Tomehr ſchis jautajums ir janofahrtu un tadeht ſahſſim to ar meera zelu, un buhſim neatlaidigt, jo ari pirmee mehginajumi neiſhdodas. Zentra walde ruhpefees un nahts palihgâ fatrai nodalai, zil ween taš ſtahwès winas ſpehkoš.

Gewadot farunas ar Semfopibas mi-niſtriju ir noſkaidrots, ka Brahtu drau-dſes luhgſchanas nameem war dabut fokus par Ls 5.— tafkes zenu no walſts meſcheem, ja toš zel no ugunsdroſcha materiala. Par atſewiſchkeem gadijumeem, fur ugunsdroſcha materiala buhwe naw eefpehjama, eefneegſim luhgumu deht iſ-nehmuma gadijuma peelaiſchanaš.

### Beedribas literaturas leeta.

Sau trescho gadu Zentra walde ruhpejas par „Brahtu Draudſes Wehſtnescha“ isdoſchanu. Literariſkee lihdsſtrahdneeki ſtrahda pilnigi beſ atlihdsibas. It ſewiſchki daudſ ſchaj darbâ ſeedo redaktors Rob. Behrſinſch, fatru numuru jauti puſchfodams ar jaunâm dſejam, kuras teefcham ir kâ dahrgas پهړهس ktram nopeetnam laſitajam. Schaj ſinâ waram lepotees, jo ſtarp muhſu tautâ isdoteem garigeem isdewumeem nebuhs atrodams otrs isdewums ar tahdeem dſeju feedeem.

Iſdewums maksâ prahwas ſumas, un lehnâm atmaksajâs. Schaj ſinâ gan wairak palihdsibas jagaida no nodalam, kûrâm wajadſetu tſchaklali winu iſplatit tautâ. Katram numuram beigu gadâ arween ir eeweetotas dſeefmas deewalpojumeem un tadeht isdewums der kâ dſeefnu lapina. Katrà ſwehtku ſarihtojumâ waj deewalpojumâ ſchim isdewumam newajadſetu truhkt neweenâ faeefchanas namâ. Taš nestu darbam ſwehtibu un palihdsetu atguht isdotoš lihdslektus par winu eefpeefchanu.

Pirmo gadu iſnahk „Brahtu draudſes kalendars.“ Scho isdewumu ar ſinamu riſku uſnehmees waldes lozeklis ōſolinsch. Zik patreiſ wehrojams, tad isdewumâ eegul-ditee lihdsfekki, zerams, atmaksafees. Za katra nodaka atſihtu ſchahdas gada grahamatas wajadsibu, un to tſchakli iſplatitu, tad isdewums nahkoſchu gadu waretu buht daudſ plaſchaks un wiſpuſigaks, par ſcho jautajumu buhtu wehlams iſteiftees katrai nodalai,

waj nahkoſkoš gabos isdodams Brahtu draudſes kalendars.

### Zaunu nodaku nodibinaſchana.

Beſ jau paſtahwoſchâm nodalam jaunâs nodalas nodibinatas pagahjuſchâ gadâ ſefoſchâs weetas :

Druweenâ, Eirfeefchu faeefchanas namâ. Scheit agrakoš gabos darbiba bij toti gauſa, bet tagad ſahk atdſihwotees. jo jaunâ nodalas walde darbojas roſigi. Nodalas waldes ſaſtajuš ir ſefoſchis : preeſch-neeks Jahnis Sebers, preeſchneeka beedrâ Martiniſch Preiſs, kaſeeris Jahnis Tarſeers, ſekretars Auguſtos Preiſs, ſekretara beedrâ Jahnis Romiſars.

Liſuma, Guſchilu mahjâs paſtahw puſ-fakrituſi faeefchanas ehka. Pehz eepreeſch-ſchejâs ſarakſtiſchanâs wehrojot, weetejee intereſenti nezereja, ka buhs eefpehjamâs darbibu atjaunot. Tomehr iſrahbdijâs pre-tejais. Pehz noſwineteem 200 gadu ſwehtkeem, kuri notika Liſuma tautas namâ, koti kuplâ apmehrâ, Zentra waldes pahrſtahwiš uſ-aižinaja klapteſoſkoš intereſentus uſ pah-runam par nahkotnes darbibu.

Tai paſchâ deenâ leetas noſahrtoſchana ſekmejâs tik tahtu, ka tika eewehleta pagaidu walde no 5 perſonam. Nedauds mehne-ſchus wehlaſ notika atkal otrs plaſchš ſa-rihtojums — darbibas atjaunoſchanas ſwehtki. Plaſchâ tautas nama ſable bij pilna lihſb pehbejai weetinai. Pehz ſweht-keem notika beedru ſapulze, kur tika iſwehleta walde ſefoſchâ ſaſtahwâ : preeſchneeks Karlis Sebris, preeſchneeka beedrâ Karlis Weiſs, ſekretars Karlis Needra, kaſeeris R. Dahrsneeks un waldes loz. R. Peter-ſons. Waldes kandidatos. eewehleja — Jahnis Egliti, Emmu Tarſeers, Emmu Uſars un Snuidru Sebris. Rewiſijâs komiſijâ tika eewehleti : Jahnis Swaiſgnite, Jahnis Witeneeks un Karlis Jaunſems. Darbiba ſcheit atihſtâs koti roſigi. Ir nodoms tuwakâ nahkotnē atjaunot luhgſchanas namu Guſchilâs. Schim mehrkim par labu teef ſarihtots baſars, kura peedalaš Welenâs damu komiteja ar leelu tſchaklumu.

Seltinos, taglajâ Latwijâs ſeemel-auſtrumu ſuhriti atrodâs trišs Brahtu draudſes faeefchanas nami : Seemelos, Eſchakſtenes un Eſchlotâs. Darbiba ſcheit jau wairak gaduš bij norimuſi un luhgſchanas nami ſahk fakriti. Bet zaur weetejâ Brahtu draudſes firmâ darbineeka P. Weinberga ruhpem un puhlem ſahk atkal atjaunotees Brahtu draudſes darbiba. Pagahjuſchâ rubeni notika plaſchi 200 gadu ſwehtki



Seltinu tautas namā, kur pēdējās R. Šolinsch un J. Schmits. Pēhž svehtkeem notika beedru ņapulže, kurā nolehma weenbalņigi darbibu atjaunot un eeweheleja Seltinu nodalas waldi, kuras ņastahwu ņinosim nahkoschā numurā, jo tas mums naw pafinots.

Wež pēeb algā, Zeptu ņaeņņhanas namā, kur gadeem ilgi darbiba bij panihkusi, nodibinata nodala un pagahjuschā gadā notikuschī wairaki feeli ņarihkojumi. Waldes ņastahws par ņcho gadu mums naw pafinots un pag. gada ņastahws jau minete „Br. Dr. Wehstn. Nr. 1/2. pag. gadā.

Raunā, mahžitaja muischas ņahlē notika plaņņa ņapulže pag. gada 2. martā. Pēhž ņapulzes mahjas tehws, ņirņigais Brahtu draudņes atbalstītais, mahžitajis A. Treižs uņaiņinaja apņahkt darbības noorganīņņhanu pēhž pastahwoņņeem Brahtu draudņes statuteem, lai waretu kopt ņeno, svehtigo Brahtu draudņes darbu. ņapulžē tam weenbalņigi pēefrita un eeweheleja pagaidu walbi no trim perņonam: E. Bucholzu, E. Rungi un H. Linku.

Weselawā, nodibinata nodala uņ weetejā ņirņigā Brahtu draudņes darbīneeka J. Enera eerosmi. Plaņņi 200 gadu pastahweņņhanas svehtki notika Weselawas pagaņta namā. ņaeņņhanas namiņsch, Būdēs nopofitīs. Somehr ir zerības zelt jaunū svehtnizu.

Preekulu pagaņtā pastahw Brahtu draudņes luhgņhanas nams Winderos. Uri ņheit notika darbības atjaunoņhanas deewtalpojumis un tika pahrunats organīņņazijas jautajums. Pagaidu waldē tika eeweheletas 5 perņonas. Waldes ņastahws naw pafinots. Luhgņhanas nams pēeschkirts no ņemes eerižības komitejas Preekulu pag. waldei.

Launakalnā, notika plaņņi svehtki pagahjuschā gada wasarā. Pēhž svehtkeem notika pahrunas par darbības noņahrtoņņhanu, nodibinot nodalu. pēhž statutos paredņetās ņahrtības. Weenprahitigi nolehma nodaku nodibinat un eeweheleja pagaidu walbi no 5 perņonam. Darbiba ņheit loti roņigi. Leeldeenas svehtkos nodomats basars par labu Leedoleņņhu ņaeņņhanas nama remontam.

Widriņhos, plaņņi 200 gadu svehtki un nodalas nodibinaschanas ņapulže notika pag. rudenī, Wibriņņhu tautas namā. Weetejais Brahtu draudņes ņaeņņhanas nams Būdēs nopofitīs. Nodalai pēeschkirts 1 ha ņemes luhgņhanas nama zehņņanai. Nodalas walde ar preekņneeku, D Schaurinu darbojas loti roņigi. Ir nopeetns nodoms uņzelt luhgņhanas namu tuwatā nahkotnē, un tam mehrim par labu noņeek ņeedojuumu wahņņhana.

Rigi nodibinata jauna nodala pēhdejā laikā, ar noņautumu Rigas „Atmodas“ nodala. ņhis nodalas dibinatajīs ir beedribas garigo leetu waditajīs mahžitajīs A. Perlbachs. Pēhž plaņņā ewangelīņazijas ņarihkojuma pag. rudenī tika eeintereseta laba dala klauņitaju, kuri kuplā ņkaitā apmelleja mahz. A. Perlbacha bibeles ņtundas, Raleju eelā 8, kuras notika katru nedēlu, otrdeenās. ņhis darbības rezultats ir nodalas nodibinaschanas Jaunā nodalā ir jau apm. 150 beedru. Darbiba norit aīņween roņigi.

Ar to noņlehdņu gada darbības ihsa pahrtatu. Plaņņoti par to runaņim beedribas gadņņahrtējā konferenžē, uņ kuru katrai nodalai wajadņetu ņuhit jāvus pahrtahwjus, lai pēenahžigi waretum noņahrtot nahņetnes darbības jautajumus.

## Upfahrttrahņts Nr. 13.

Whleee kņistigee brahti un maņas!

Ar Deewa palihgu eņam pawadijuschi ņcho darbības gadu. Tagad, tuwojotees gada darbības noņlehgumam, atkal jaņanahf lopā iņwehleteem delegateem un janofahrto nahkoschās darbības jautajumi, tā to noņaka statutu ņahrtiba.

1.

IX. Brahtu draudņes pilnas ņapulzes (konferenzes) ņanaņņhana.

ņaņana ar beedribas zentra waldes lehmumu, gadņņahrtējā pilnā ņapulže (konferenze) teek ņaņaufta ņwehtdeen, 1931. gada 12. aprīlī, pulņsten 2 pēhž puņdeenas Rigā, Raleju eelā Nr. 8.

## Deenas kahrtiba;

1. Konferenzes presidija wehlešanas.
2. Gada darbības pārskats.
3. Revīzijas komisijas ziņojums.
4. Budžeta nosaukšanai darbības gadam.
5. Wehlešanas.
6. Gariņas darbības pārveide.
7. Instrukcijas apstiprināšana nodaļām un darba grupām.
8. Lūgumi, lūdzības, dažādi jautājumi un pieteikumi.

Pilnā sapulzē (konferencē) piedalās delegāti, kas izvēlēti nodaļās beedru sapulzē, un katrām defmitis beedrem pa weenam delegatam, ņemot nepilnus defmitus par pilneem.

Nodaļās, kurām beedru ņemtais masāks par 10 personām, jeb arī beedru ņemtais nāv noskaidrots, ņemta weenu delegatu.

Katram delegatam jāņem defmitis delegata apleeziba pēh ņe kahrtiela parauga. Apleeziba japaraktā nodaļās preekņneekām un ņekretaram, jeb wimu weetā diweem wezafeem darbneekēm.

## 2.

### Beedru anketu leeta.

Atgahdinot eepreekņejā apfahrtraktā noteikto kahrtibu, kas pasinota „Wrahlu draudņes wehņneji“ Nr. 1. 1929. g., Zentra walde luhds nodaļām ruhpetees, lai katram beedrim listu ispiibita beedru anketa. Anketes noraktis eefuhtams zentra waldei. Anketu grahaminas wehl ir frahjumā un luhdsām nodaļām tās pēprakt no zentra waldes.

Lihds pilnās sapulzes (konferenzes) deenai wiņām nodaļām jaefuhta anketu norakti zentra waldei par wiņeem nodaļās beedrem. ņhi kahrtiba ir nepezeefņama, lai buhtu eefpehjamās konstatet likumigo delegatu ņemtu, tā arī buhtu statistika par paretsejo beedribās ņastahwu wiņā Latwijā.

## 3.

### Beedru kartinu leeta.

Zentra walde pasino, ka 1931. g. ir ifgatawotās beedru kartinas, kuras luhdsām pēprakt no zentra waldes. Kartinas masā 2 ņant. gabalā.

## 4.

### Nodatu waldes lozeku ņastahwa pasinofhana.

Nodatu waldes lozeku ņastahws katru gadu japasino weetejai administrazijai (us laukeem Aprinkā preekņneekām un pilņehtās weetejai prefekturai) usrahdot lozeku amatu ņadalijumu, uswahrdu wahrdu un adreņi. Pasinojums jaefņemds diwos eefemplaros, kurtņ japaraktā nodaļās waldes preekņneekām un ņekretaram, un tas janoņuhta weena mehneņha laikā no ņapulzes notitņanas deenas. Tahds patņ sinojums par waldes ņastahwu jaefuhta beedribās zentra waldei. Daņņas nodaļās lihds ņhim nāv zentra waldei wehl eefuhtijusņas min. ņinas, kadehl zentra walde luhds paahtrināt ņhi sinojuma eefuhtifņhanu lihds pilnās ņapulzes (konferenzes) deenai.

Zentra waldes preekņņehdetajs: R o b. W e h r s i n ņ.

ņekretars: R. O s o l i n ņ.

# Djeefmas deewfalpojumeent.

1.

## Jesús zeeſchanas peeminot.

1. **Meld.:** Dweh'le lihtſmojees arweenu.

1. Kas tur zeeſch pee kruſta ſtaba, To par wiſu mihoſchu! Semeš leetas, grehfu daba, Jums wairs weetas nedoſchu, Juſhu preeſ no Deewa naw, Juſhu namš uf ſmilim ſtahw. Kas tur kruſtá zeeſch, to weenu Sirdi flehgſchu nakt' un deenu.

2. Kas tur kruſtá zeeſch, to ſwehti Wiſu muhſchu mihoſchu. Paſaulei gan ſmaidi lehti, Smej ta manu tizibu. Mana nama pamati Kriſtus nahwé eeratti. Kas tur kruſtá zeeſch, to weenu Sirdi flehgſchu nakt' un deenu.

3. Kas tur kruſtá zeeſch, to ſchliſhti Wiſu muhſchu mihoſchu. Sirdš, waj tu to nepaſiſti, Kas neš tawu gruhtumu? Ja tu Kriſtu ſkumbini, Tu to kruſtá kaldini. Kas tur kruſtá zeeſch, to weenu Sirdi flehgſchu nakt' un deenu.

4. Kas tur kruſtá zeeſch, ta pehdás Miheſtibá ſtaigaſchu. Ruhpés, raifés, ſahpés, behdás Wina rofu tureſchu. Ir kad laime ſeš un plauſš, Kriſtus buhš mans weenigš draugš. Kas tur kruſtá zeeſch, to weenu Sirdi flehgſchu nakt' un deenu.

5. Kas tur kruſtá zeeſch, tam weenam Nahweš ſtundá uſtizu. Un aiſ kapa tumſcham ſeenam Jaunu rihtu ſagaibu. Preti nahš man Deewa Jehrš, Pilnš buhš manas laimeš mehrš. Kas tur kruſtá zeeſch, to weenu Mihoſchu eš nakt' un deenu. R. B.

2.

**Meld.:** Ak taiſnais Jeſu, kahdu gruhtu teeſu.

1. Rungš, dod man ſpehku tawas mokas wehrot, To dſiko miheſtibas juhru mehrot, Kas tewi grehfu naſtu neſot ſpeeda Mirt muhfu weeta!

2. Ur Deewu weens un tomehr meeſás dſimíš, No debefš pilš lihdš ſemeš piſchkeem grimíš, Un beidſot miriš grehziſeeſu labá Pee kruſta ſtaba.

3. Kahš darbš, kahš brihnumš, kaš ſche preeſchá ſtahjaš, Prahtš reibſt un newar ſapraſt to, ká ſlahjaš, Sirdš ſchawſmáš dreb, kad apzer baigo ſtahſtu Par grehka lahſtu.

4. Deewš taiſni ſoda, atreebſ wiſu ſaunu, Deewš miho muhš un peſti muhš uf jaunu, Pee kruſta to ar bailèem un ar preeku Eš wehrá leeku.

3.

**Meld.:** Sabu deenu, meeru, weſelibu.

1. Weenu leetu ilgodameeš guhſtu, Weenu dweh'leš baribu, Kaut ir ſeme, pati debefš juſtu, Swehtlaimigš to ſanemu; Sirdi flehdſu wihru ſahpés grauſto, Sehwa atſtahto un ſauſchu ſchauſto, Wihru, kaš tur Golgatá Ruhgto malku tuſſchoja.

2. Kaut winſch muhſcham man preeſch azim buhtu, Rá winſch, klufš un nobahliš, Staigaja pa nahweš zeku gruhtu, Lehja dahrgàs aſiniš, Rá winſch ſlahpdams noweweju walgá Manu dweh'feli ſew luhdſa algá, Un ka eš ar atpeſtiš, Kad winſch teiza: peepilditiš!

3. Mihlais Jeſu, leez, lai apdomaju Tawu leelo laipnibu, Tu jau, kad wehl tumſas zeku gahju, Zeetees ar man' nabagu, Tu jau mahjuw ſauzi ſawu jehru Virms wehl luhgdams Tawu rofu lehru, Un zaur ſawu zeeſchanu Glahbi mani judiſchu. R. B.

4.

**Meld.:** Ak, kaut man tuhtſtoſch mehles buhtu

1. Tam Rehninam, kaš tautu ſawu Pats mirdams eewed dſihwibá, Tam Rehninam eš dſeedu ſlawu, To teiſſchu ſche un muhſchibá, Eš teiſſchu ſwehtíš aſiniš Un wiſu, fo winſch darijiš.

2. Scho Rehninu ſirdš atraduſi — Kur zitur, ja ne Golgatá? Tur ſwehtá aſiniš tezejuſi, Kas manas wainas nomafgá! Starp wina ſfaugeem biju eš, Wet winſch par mani kruſtu neš.

3. Kam zitam lai eš ſirdi dodu, Rá tam, kaš kruſtá nobahliš? Sew ſeedoju eš mantu, godu Un dſihwibu un aſiniš. Sem tawa karoga manš preeſš, Eš fareiweš tawš un pawalſtneekš.

4. Zel ſawu mannu maná galdá, Jej preeka wihru kauſá man. Tawš Garš lai maná ſirdi walda, Tawš wáhrdš lai dweh'leš dſelmé ſfan. Tad tawu ſwehtu meelaſtu Jkdeenas gará baudiſchu. R. B.

II.

## Veeldeenas djeefmas.

5.

**Meld.:** Ak Jeruſaleme modbeeš.

1. Meluja! Djeefmas ſfanat, Juſh, Deewa namu ſwani, ſwanat, Jo atauſuſi Veeldeena! Jeſuš Kriſtuš augſcham zehlees, No tumſchá kapa atminiš wehleeš, Zaš dſihwš, kaš par mumš nomira. Lai atſkan

teikšana Tam, kam ir uswara! Alēju! Wīnš pabeidz, ko eefahz, Un nahwei waru šalaufis.

2. Deewa Dehls ar lelu spēhtu Ir zibnīješ pret weln' un grehtu Un muhš' no nahweš pestījis. Mehs ar Deewu šaweenoti, Mums šwehti šolijumi doti, Ka eemantofim debefis. Un kad mehš aismīgim, Ceļš Deewa dušefim Salbā meerā, Lihds Kristus fauks, un tad mums plaufs Behz nahweš jauna dšhwiba.

3. Dšhwib's deena, faules deena, Kad nebuhs mahfona neweena, Pat tumšhee kapi spēhdofchi! Rahdu preeku šajutisim, Kad debefš gaismu eeraudsifim, Un pašchi buhšim pahrwehrti. Kungš, muhš patš fataiši Un prahtu droščini Us šho deenu! Tew dšhwofim, tew nomiršim, Pee tewiš dušā eeeefim.

### 6.

Meld.: Dweh'le, lihšfmojees arweenu.

1. Ja naw Kristuš augšam zehlees, Welta muhfu tiziba, Ja naw flogš no kapa wehleeš, Welti Kristu šrudina. Tad kaš wīnu paušch, tee melšch, Wīnu meklet — maldu zehšch; Ja naw dweh'les pestitaja, Šahlumā suhd Tehwa mahja.

2. Bet ja wīnšch ir pateefiba, Zehšch un ihsta dšhwiba, Tad to meklet mihlestibā Dweh'les laime weniga. Pestitajš, es šinu to: Dšhwš tu un par šudufcho Pestičanas zelu gahjis, Tehwa dušmas remdinajis.

3. Lauj man křist pee tawām kahjam, Lauj man šihgt pee tawas širdš, Lai man maldinatam, wahjam Tawas mihlās azis mirdš: Lai man zelu rahba tās, Kaš wed mahjās muhšchigās, Dwehfele lai špahrnus žilā, Waiā weraš debefš šilā.

### 7.

Meld.: Šhe tawa iaime topā lašās

1. Wīnšch dšhwo. Debefš wahrti weraš Žaur wina gruhro zeeščanu, Wīnšch dšhwo. Kaš pee wina tweras, Teem walā zehšch us dšhwibu. Wīnšch dšhwo greh-zineeku labā, Sneedš ahrsta rofu dwehfelei, Wīnšch dšhwo mirdams křusta stabā, Ša šweizeens meeru širdi lei.

2. Wīnšch katru Madalu wehl wehro, Kaš ułtiziģi meklē to, Ar katru Peteri wīnšch fehro, Kaš pahrkahpumuš noschelo. Wīnšch dšhwo, wina šahnu rehtas Wehl katra Toma ilgas redš, Wehl katru, kaš

to peešauz behdās, Wīnšch pazel, šaweem špahrneem fedš.

3. Wīnšch dšhwo, muhfu laimes aka, Swehtš mihlestibas išpluhdums, Wīnšch dšhwo un if deenas fata: Lihds galam buhšchu es pee jums! Wīnšch dšhwo. Kaš tam lihdsi karo, Šam palmušwainagš galwu fedš, Un zemeefš, beidšis zelu garo, Uif kalna ihsto šauli redš. R. B.

### 8.

Meld.: To mihlestibas špehtu šweizu.

1. Eš kapā Jēsu mekleju, Wīnšch dšhwš man debefš augštiba, Bet garā taf us kapu eju, Kur nahweš wara šagruwa, Un tizibā tur spēhtu šmehleeš, Šo šlaweju, kaš augščā zehleeš.

2. Šad dširdat semeš, tautu šaimes: Šchim Kungam peeder dšhwiba! Šef wina pašaulē naw laimes, Pee wina preeš un pilniba, No wina širdš lez šaule špošcha, Pee wina křuhtim weeta droščha.

3. Un kaš šho weetu atraš prata, Šam muhšcham nedseest gaismas starš, Šaš garā tuffcho kapu štata, Šam weenmehr augščā zelaš garš, Kaš křustā šisto Jēsu mihlo, Šam kapa tumšā gaisma šwihlo. R. B.

### III.

## Wišpahrejas dšeešmas.

### 9.

Meld.: Zeizi to kungu, to godibas Rehnimu.

1. Laujeet man dšeedat tam Rehninam teikšanas dšeešmu! Kam wīnšch par šargu, taš nepašihst ruhpu, ne breešmu. Zelu wīnšch špreešch Wīšeeem, kaš pahreškā zeešch, Gunšturos aufstos deg leešmu.

2. Laujeet man dšeedat un šlawet to Swehtu, kaš walda, Meešas un dwehfeleš baribu šakrahj mums galbā, Šin, kaš mums ruhj, Pazel to namu kaš druhy, Šizigo šargā no malda.

3. Laujeet man dšeedat, Kofle, jel maigaki škani Winam, kaš pirms tā eš šauzu, jau pašlaušis mani. Uģri wīnšch man Uģis lai dwehfeleš škan, Muhščibas spēhziģee šwani.

4. Laujeet man dšeedat, lihds fegš mani šmilščainā šega, Uģis kad redšš, kaš zeloģot dwehfeleš dega. Swehtš buhš mans preeš, Pestitajš rofu kad šneegš Muhščigās dšhwibas tešā.