



# Brahlu Draudses Weikstnesis

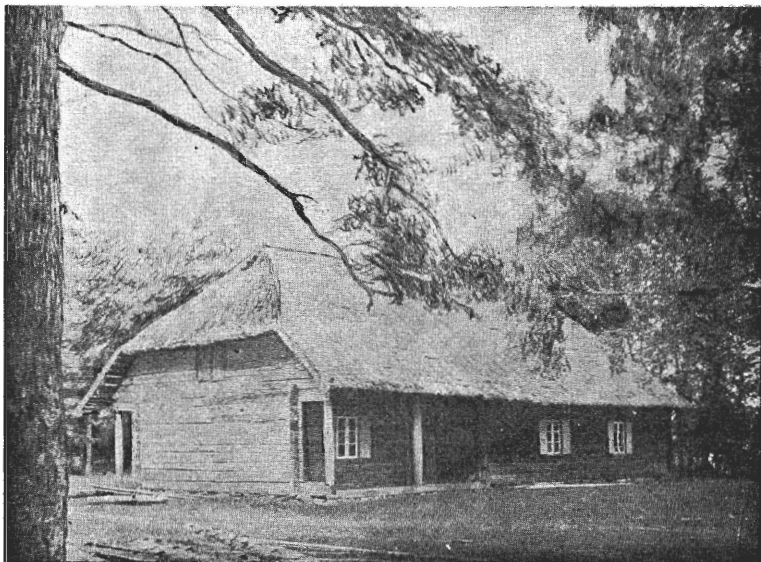
18-as Latv. ew. Brahlu draudses laikraksts

Abonešanas maksa ar peesūtīšanu par gadu Ls 2,50, par 1/2 gadu Ls 1,30. Vēl peesūtīšana par gadu Ls 2.—, par 1/2 gadu Ls 1,20. Atsew. numurs makšā 20 fant. Wīst fustijumi adresejami: Veedribai „Latw. Ew. Brahlu Draudse” Rīgā, Kaleju eelā 8, dš. 1. Tefofšs rehtins wastā Nr. 1567.

Nr. 1./2.

Janwaris./Februaris.

1931. g.



Brahlu draudses — Krastinu saeeshanas nams — Skultē.]

## Tizigo ufdewum3.

Mat. ew. 5, 13.—16.

E3am eefah3uf3chi jaunu gadu. Rok33 fneedsot, ween3 otram wehlejam laimi un 3wehtibu. Katr3 to ari few wehramee3 un gaidam. Bet daud3fahrt aismirtam 3eno pateefibu, ka katr3 ir ari pat3 3awa3 laime3 kale3. Katram jadara 3aw3 peenah3um3, jadara wi33, 3a3 3ta3w mu3fu 3pehto3, tad Deewe3 daris to, ko meh3 ne3pehjam. Pahrdoma3im, kahdu3 ufdewum3 u3leef mums jaunai3 gada3, un ko prafa mu3fu lai33 no mums k3 tizigeem.

Ja tagad ween3 no teem 3entehweem, 3a3 kahdu3 3im3 gadu3 atpafal miru3chi un atdu3a3 3apo3, buhtu u33ehlee3 no mironeem un eetahto3 atkal mu3fu wid3 un apluh3totu mu3fu latwju taut33 d3ihwi, man leeka3, win3ch aif brihnumeem 3awa3 a3i3 ween eepleh3tu. R3 d3ihwe ir pahroweidofufe3! Meh3 e3am milfu 3oleem gahju3chi u3 pree33chu. D3ihwe u3rahda wi33leelako3 panah3tum3. Wina tapu3i tagad tif ehrt3, k3 wehl nefad. Mums ir 3awa wal3i3, 3awi wadoni, meh3 lidojam pa gaifu, brauzam ar auto, pe3dam sem u3den3, i3leetojam ehrtu3 fati3fme3 lih3d3eflu3. Kur3ch lauku 3ehn3 gan tagad nepa3i3ht radio eekahrtu? 3agad faut fur3 lauku mahj3 ir kahda3 ma3hina3. D3ihwe ir pilnigi pahroweidota! No 3hi3 pu3e3 3entehw3, 3a3 mu3fu d3ihw3 eetahtot3, buhtu pahrfteigt3, bet ne ma3umu win3ch buhtu pahrfteigt3, ka d3ihwe 3chau3migi gahju3i ari u3 leju, un ka wina tif launuma pilna, k3 wehl nefad. Toreif latwju tauta bija klauf3chu tauta, 3a3 kalpoja bargeem kungeem, tomehr latweef3chi d3ihwoja garig3 3in3 pu3lih33 labi un ne tikai pu3lih33, bet, k3 weh3turnee33 3ta3ta par brahlu draud3es atmoda3 laifeem, latweef3chi biju3chi loti preezigi, d3ihwoju3chi k3 pa kah3am: tad taut33 zehla3 tikumi, frogi un zeetumi bija tu3f3chi, teefam peetru3hta darba. 3agad meh3 nodrebam, tad red3am un d3irdam ap fewi to3 bree3fmigo3 notikum3, 3a3 atfahrtoja3 i3deena3.

Juh3, warbuht, e3at la3iju3chi par draufmigo notikumu Rig3, gadu main3. Pee kahda3 mahtee3 zeemo3 bija atbrauzi3 dehli3, karawihr3. Mahte ar dehlu bija noruna3u3chi, labprahtigi 3otee3 nahw3. Kad wezai3 gada3 pagahja un atnahja jaunai3 gada3, wini u3po3a3 u3 a3n3d3ihrem, tehrp3a3

3aw33 wi33labak33 drehb33 un laupija few d3ihwibu. Nelaimige3 bija at3ta3hu3chi ari kahdu 3ihmiti ar wahrdeem: „3abaki bef no3ihme3 mirt, nef3 bef no3ihme3 d3ihwot!“ E3hni 3ihmit3 tahla3 bija i3teikta winu abu wehle3han33, lai to3 apglabatu Raina — paganu 3apo3, bef faut kahd3m kri3tig3m zeremonijam. 3e 3kaidri red3ama3 be3deewiba3 un netiziba3 3e3a3.

Otr3 peemehr3 Warfaw3, Latgal3, fur kahd3 bree3fmon33 bija u3bru3i3 ar rewolweru 3awai 65 g. wezai mahte, brah3im un mah3ai un 10 g. we3am brah3itim, pe3dejam gulof3ham eef3haudama3 mut3 lodi.

Lih3d3igi no3eegumi atfahrtoja3 i3deena3. Uri agrak tahdi ir biju3chi, bet naw nefad biju3chi tif bree3migi peh3 3awa rak3tura un tif pla3ch3 apmehr3, k3 tagad. 3agadej3 no3eegumu kronita ir wahrda ih3t3 no3ihm3 bree3miga. Ja meh3 meklejam peh3 no3eegumu zeh3loneem, tad wi3ur atrodam weenu: zilweki ir atkritu3chi no Deewa, wini ir paliku3chi netizigi, be3deewigi. D3ird 3uh33amee3 par mu3fu laiku jaunatni. Bet kahdu3 augtu3 meh3 waram gaidit no mu3fu jaunatne3, ja t33 aud3ina3chana u3tizeta pa leelai dalai tahdeem, 3a3, i33gh3to3ot mu3fu behrnu3, eepote3 teem lih3di ari netizibu? Perfonigi pa3ih3tu kahdu 3kolotaju, 3kol33 pahrfini, 3a3 nefautreja3 kla33 behrneem atkla3ti teift: „Behrni! Uri ee3 agrak e3mu luh33i3 Deewu un tizeji3 Deewam, un tad man gahja 3likti. 3agad ee3 Deewu neluh3fu un Deewam netizu un man eet labu.“ 33 behrnu3 aud3ina netizib3 un be3deewib3. Kahd3 3kolotaj3 rak3ta 3kolnee3ei albuma: „Ja juh3 3inatu, 3if daud3 launuma zela3 no Deewa un Deewa wahrda, tad juh3 3aw3 mu33ch3 Deewa wahrdu wair3 nenemtu 3aw3 mut3.“ Ko waram 3agaidit no teem behrneem, fureem t3 teef eepoteta be3deewiba3?

Gruhti, 3magi ir ap3ta3kli, kuro3 tagad d3ihwojam, un mums tizigeem te ir leel3 ufdewum3. 3e3u33 Kri3tu3, mu3fu wadoni3, ir dewi3 mums leelu, aug3tu ufdewumu, 3a3 i3teikt3 wahrdo3, ko nolaf3ju. „Juh3 e3at t33 seme3 3ah3, t33 pa3aule3 gai3chum3!“ 3a3 jayil3a katram tizigam.

Pirms to ap3katam, mums jateef gal3 ar jautajumu, 3a3 ir tizigai3.

Ne pret weenu wahrdu ta negrefto, kà pret wahrdu „tizigais.“ Kas tad usftatams par tizigu? Wiſi klathefofchee fewi ſauz par tizigeem. Es ſarunajos ar ſozialdemofrateem, un ja pahrmēt wineem netizibu, tad wini atbild: „Kà, es efmu tizigais! Es ari tizu Deewam! Starpiba tif ta, fa juhs efat pafemigi Deewa preefchâ, bet mehš usftahjamees pret Deewu!“ Es domaju, ihſtu ateiftu, tahdu, kas fewi noſauz par netizigu, atradiſim loti maf. Mas ir tahdu, un ja ari wineem nebuhs kriſtigâ tiziba, tad, warbuht, pafcheem ſawa religija. Un tomehr tee, kas dehwe fewi par kriſtigeem, leeto ſcho wahrdu daudsreis pilnigi aplami. Ja weens krodſineeks, kas apdſirba tuhftoſcheem lauſchu, aifeet weenreis gadâ uf baſnizu, ari winſch tad fewi ſauz par tizigu. Tas reſtorazijas ihpaſchneeks, kas bija eefuhdſets Jelgawas apgabalteefâ par to, fa winſch uf frogus durwim bija iſfahrjis iſfahrtni: „Tas Rungš lai ſwehti tawu eeeefchânu, kad tu efi iſſlahpis un lai ſwehti tawu iſeefchânu, kad tu efi ſamaſſajis!“ — ari tahds fewi tura par tizigu. Un tas wihrs, 65 g. wezš, kas 40 gabuš bija nodſihwojis laulibâ un nekaunejâš padſiht ſawu feewu, lai tuhliſ dotoš atklatâ laulibâ un iſwirtibâ ar jaunū meiteni, — ari tas fewi noſauza par tizigo un praſija ſawai iſwirtibaſ baſnizâš ſwehtibu! Ne pee weena wahrda tã negrefto, kà pee wahrda „tizigais.“ Pateefibâ buht par kriſtigi tizigu noſihmē, fa zilwekš peedſihwojis peſtiſchânu, kà ari pee wina peepildijees tas, ko Jeſus teiza: „Tas zilweka Dehls ir nahzis meſlet un ſwehtu darit to, kas paſubis.“ Leelš launums tizigeem ir no netizibaš un beſdeewibaš, bet wehl leelats launums no teem „tizigeem“, kas tizigi nedſihwo. Ari Jeſabš ſawâ grahmatâ ſaka: „Welni tiz un dreb!“ un tomehr wini paleef tikai welni! Ne tas, kas neš ahreju iſfahrtni, bet tas, kas to peerahda ar ſawu dſihwi, kas leezina, fa Jeſus Kriſtuš winu teefcham ir pazehliš un darijſ par lehninu, kas walda par grehtu, — ir pateefi tizigš. Sa ir kriſtigâ tiziba.

Tee ir tizigeem un ſcheem Jeſus Kriſtuš ir uſdewis buht par ſemeš ſahli, paſauleš gaifchumu. Ari ſchintis wahrdoš ir eetwerta ta doma, ko Jeſus Kriſtuš iſteizis, fa kriſtigš zilwekš war buht tikai tahds, kas pazelts no paſudufcha grehzineeka ſtahwoſka. Sahlš, kà mehš to no kimijas ſinam, ſaſtahw no diwâm dalam, no indeš chlora un no natrija, kas ir labš mineralš. Tã tas ir ari ar katru zilweku. Zilwekš

ir grehtu pilnš un indigš chlors, kas neš kam neder, bet ja ſchis grehzineekš nahš ſaweenojumâ ar Jeſu Kriſtu — ſcho labo natriju — tad winſch top derigš. Tad winſch top tã deriga ſahli, kas paſargâ baribaš weelaš no ſapuhſchanaš, uſtura ehdeenu ſwaigu un garſchigu. Tahds ir ari tizigo uſdewumš. Wineem japeedod wefeliga garſcha ſabeedribaſ, ja paſargâ ta no puhſchanaš un puwekteem. Un fur mehš wiſur ſchahduš puwekluš gan neatrodam, fur dweſch puwuma ſmaka! Uf katra eelaš ſtuhra ſaſtopami kino, balles, daſchadaš iſpreezu weetas, iſdſihweš mehſlu bedreš — tur zilweki ſtraumem pluhſi. Iſwirtiba un noſeegumi wiſapfahr. Tizigam ſche uſdewumš — wefeligu garſchu dot ſabeedribaſ un paſargat to no puhſchanaš. Tas buhš eefpehjamš, ja tizigeem ar ſawu dſihwi leezinâš, fa wini ir atpeſtiti no grehta un welna waraš. Tã wini neatpeſtiteem rahdiš zelu uf peſtiſchânu. Bet kas nebuhs ihſti tizigš, tas nebuhs deriga ſahliš un tas buhš ſaminamš, kà to Deewa wahrdoš ſaka. Paſargat ſabeedribu no puhſchanaš, te jaſaport wehl weens leelš uſdewumš — aiſluht par teem grehzineekeem, kas wehl naw zaur Jeſu Kriſtu peſtiti.

Grehtu mehš eeniſtam, bet to grehzineeku mehš mihlam. Ur mihleſtibu mums ir jaeet pee teem, kas ir grehtâ. Ko darija ziltſtehws Abraamš, kad winſch ſinaja, fa Sodoma un Gomora ees bojâ? Winſch aiſluhdſa par to. Riga buhtu ſen noſlauzita no ſemeš wirkuš, ja tizigeem par winu neaiſluhtu. Wiſa Latwija aiſeetu bojâ, kad par to neluhgtu tizigeem. Tas ari ir muhfu tizigo uſdewumš.

Utrfahrt Peſtitajš ſaka: „Juhs efat tãš paſauleš gaifchumš!“ Daſchš praſiš, waj tad mums jau naw deefgan gaifmaš un gaifmaš neſeju? Preefch ka wehl tizigo gaifmaš? Bet ko lihdiš mums tee 8000 ſtudentu, ko lihdiš ſchee diplomu, ka ſtudenteem fabatâ, ja wini beſ kriſtigâš tizibaš ir nelaimigi? Tã Rigaſ tahdu jaunu kimijaš inſcheneeru daſchuš gabuš atpaſal uſreis atrada beigtu. Winſch bija laupijis few dſihwibu un uſrakſtijis ari kahduš wahrduš: „Es aiſeju labprahtigi nahwē tadehl, fa neſinu, kas ir dſihweš jehga.“ Ko dewa winam ſchi augſtkola, iſglichtiba? Sa nebija winam mahzijuſi, preefch fa lai winſch dſihwo. Paſauleš gaifchumš lai mehš buhtu wiſeem, kas ſtaiga grehtu tumſâ, un ari teem, kas eet augſtkolâš, bet kas naw mahzijuſcheeš atraſi dſihwei

jehgu un šaturu. Waj mums naw jabuht gaischuma rahdhitajeem ari teem, kas gru-  
pejas tagadejâ deewturu draudšê? Tur  
ir pa leelakai dakai isglichtoti zilweki, bet  
wini wehl tagad nodarbojas ar leetam,  
kas naw isglichtota zilweka zeenigi, kâ peem.  
wehu kultu. Wini eet uš kapeem un at-  
stahj tur baribu, lai weki barotoš. Râ tas  
šaprotams isglichtotam zilwekam? Jeb kâ  
wini šata: tagad neefot wiš 1931. gads,  
bet gan 11931. gads! Waj šche newaja-  
dšetu gaismas! Šche isglichtiba un isglicht-  
totee pašchi par fewi leezina, kâ wini miht  
wehl leelâ tumšâ. Mums wajaga buht  
pašaules gaischumam! Tizigeem jaleezina,  
kâ wineem dšihwe naw mahni un beš  
jehgas, kâ wineem naw jagrahbtâš kâ pa  
tumšu, bet wini staigâ pašal šawam wa-  
donim — Jesum Kristum dšihwibas gai-  
schumâ. Râ tas eepšejams? Tizigais  
ir kâ šweze, un winam jafšihd kâ šwezei.  
Par šwezi winu audšina kristiga gimene,  
škola waj basniža, bet šcho šwezi ašdedšina  
dšihwâ Deewa Šw. Garš. Tahdâm aš-  
dedšinatâm šwezem mums jabuht. Ja mehš  
šwezi redšam uš luktura neašdegšu, tad  
gaismas neredšam. Šapat tizibas dšihwê.  
Ir tizigo starpâ šwezes, kas nedeg. Ja  
leefmas kahdreš warbuht ir bijuščas,  
winas ir apdšišuščas un šwezes tkai wehl  
gružd. Buht par gaischumu nošimê, lai  
mehš degam ar Jesu Kristu Šw. Gara  
gaischo leefmu. Tas ir tâpat kâ ar semeš  
šahli, kur mums wajaga papreefšch šawe-  
nojuma ar natriju — Jesu Kristu, lai mehš

buhtu derigi, tâpat tas ir ari ar gaismu:  
tizigam wajaga šaweenojuma ar Jesu, ar  
Šw. Garu, zaur kuru winšch top atšsem-  
dinatš par jaunu radijumu eefšch Kristus,  
un tad winšch deg un ir gaischums. Ne  
tkai ar wahrdeem, bet ar šaweem darbeem  
mums wajaga pagodinat Kristu. Neeem  
ar teoretisko tizibu, bet ar dšihwo tizibu,  
kas parahdâš darboš, mums wajaga ap-  
leezinat pašaulei, kâ zaur Jesu Kristu ešam  
pešiti. Zitadi tiziba ir miruši tiziba. Ap-  
šfati šawu dšihwi! Šs gribu prašit tawai  
šewai, tawam wihram, taweem peederigeem,  
taweem kalpotajeem, tee par tewi doš lee-  
zibu, waj tawa tiziba ir dšihwa waj miruši,  
waj tu eši šweze, kas deg, waj kas tkai  
gružd, waj kas pawišam naw wehl aš-  
dedšinata? Lai mehš ar šawu dšihwi lee-  
zinam par to, kâ ešam Kristus mahžekti,  
mahžekles! Ja mehš to apleezinašim, tad  
buhšim pateeši degoščas, špihdoščas šwe-  
zes netizigeem un bešdeewigeem, kas wineem,  
grehku tumšâ un pašaules maldoš rahdam  
zeli uš atpešišchanu, uš dšihwibas gai-  
schumu — Jesu Kristu.

Ušdewums buht par semeš šahli un pa-  
šaules gaischumu ir dots no Jesu Kristuš  
ikweenam tizigam. Šs aizinu ikweenu uš  
tahdu godigu, kristigu darbu, jaunajâ gadâ  
lai mehš peerahditu to, ko Jesus Kristus  
no mums ir prašijis: buht par semeš šahli  
un pašaules gaischumu. Deews lai pa-  
lihdš to. Amen.

Rob. Behrsinšch

## Wehl dwehšele kwehlo.

Wald.: Ut jautums, litt wehrâ.

Wehl dwehšele kwehlo  
Wehl dšeesma firdi dšimst  
Par Jesus mihleštibu,  
Kaš netad nenorimst.

Raut mahte met behrnu,  
Kaš dušejs tai sem firdš,  
Winšch tewi neatmetiš,  
Lai šwaigšnes reet waj mirdš.

Tad špeedeš pee wina,  
Pee wina dahrgâš kruhtš,  
Tur nomet grehku šwaru,  
Lai žif tas buhtu gruhtš.

No šaitem tad raikšis  
Ta miho rofu twer,  
Un špirdšinoschu malku  
No dšidrâš štraumes dšer.

Ur teišchanu firdi  
Tad brahšleem rofu šneedš,  
Lai tawâ dšihwes druwâ  
Ur plaukšt kahdš pešitiš seedš.

## Neapsinatee eespaidi.

Amerikanu garidsneeka Horaza Bushneka (1802.—1876.) spreditiš faibšinatâ weidâ.  
Tefstš: Jahna ev. 20. nod. 8. pants: „Tad ari tas otrs mahzellis gahja eefšâ.“

Ja šchai Kristus augšhamzelschanâs stah-  
fta peefihmê eefstatamees dšikal, tad mums  
tur atklahjas weena no křitstigâs dšihwes  
wisnopenetnakajâm un fwehtigatajâm patee-  
fšbam.

Tâ mehš weenmehr dšihwê, beeschi pat  
gluschi to neapsinotees, eerošinam weens  
otru uf darbibu; tâ kaut turšch zilweks, bes  
noluhka, bes ka pee tam pat peedomatu,  
weenmehr mehbs buht par eerošinataju un  
waditaju kahdam žitam, kas winam feko.

Peteris drofchi ari nemas neapsinajâs,  
ka peenahkot pee Kristus kapa un pehž fa-  
was straujâs dabas — dodotees tajâ teefchi  
eefšâ, winšch ar scho fawu soli welf few  
libš ari fawu brahli apustuli Jahni,  
kas, lai gan atsteidsees papreefšchu, bet  
šchaubâs, bija apstahjees ahrpufê pee kapa.

Un tikpat mas atkal Jahnis eedomajâs,  
ka, fawas šchaubas atmetot un ari kapâ  
eeejot, winšch ir fekojis fawam brahlim.

Bet tâpat to nemas neapsinotees, mehš  
katrs weens, nereti topam par wadoni kahdai  
žitai šchaubigakai dwehfelei uf tâm weetam,  
pee teem darbeem, kury žitadi ta nefad ne-  
buhtu gahjuši. Dšihwê un darbâ mehš  
pahrraujam, pahrtahppjam fawus meefigos  
eerobefšchojumus, — mehš tur apweenoja-  
mees, faplushtam kopâ. Peteris wad Jahni,  
Jahnis feko Peterim, abi scho fawstwardpigo  
fataru un eespaidu nemas neapsinotees.

Tâ ari mehš fabeedribâ žits zitu eespai-  
dojam un eespaidus fanemam wifos muhfu  
dšihwes stahwolkos un laikmetos.

Bet šchee eespaidi ir diwejadi: pirmahrt,  
apsinige, tur mehš peeleeotojam fawu gribu,  
fawu usstahšchanos, kâ tas noteek kahdu  
pamahžot, debatejot, rihtojot; ortlahrt, ne-  
apsinigâ eespaidošchana, kahda no mums  
ispluhst, mums pašcheem to nemas nejuhtot,  
nesinot, kâ tas bija augšchminetâ gadijumâ  
pee Petera un Jahna.

Neweens neapschaubis apsinigâs eespai-  
došchanas jeb pamahžibas leelo nofihmi  
zilweku dšihwê wifos laikmetos; bet mehš  
nedrihtstam aismirst ar to otro, tas ir —  
neapsinigo eespaidošchanas weidu.

Weens, otrs te nu gan šchaubigi jautâs:  
„Bet waj tad mehš ešam atbildigi ari par  
teem eespaideem, kahdi no mums iseet, mums  
pašcheem to nemas neapsinotees?“

Tur mehš ešam tik tahlu atbildigi, žif  
tas atteežas uf muhfu raksturu un išturu-

šchanos. Bet taisni šchee dirvi — muhfu  
raksturs un muhfu išturušchanâs — ir tee  
žefi, pa fureem mehš — mums pašcheem  
to pat neapsinotees — fašneedšam un ee-  
spaidojam muhfu libšzilwekus — un pat  
wehl noteiktaki, kâ kad mehš to zenschamees  
darit apsinigi. Ar noluhku zenschotees  
kahdu eespaidot, mums tas war ari neiš-  
dotees (Deewa preefšâ gan šchadi ne-  
fektmigi zenteeni naw neubt mafak wehrti,  
kâ tee fektmige) muhfu nesaprašchanâs un  
neweiklibas deht. Seb atkal mums tas  
war loti labi ištotees, dibinot muhfu pa-  
nehmeenus pee tam uf tihri semeem, leeku-  
ligeem motiweem; un šchai gadijumâ mums  
Deewa preefšâ naw leelaka nopelna, kâ  
kad mehš buhtum zeetufchi: pilnigu ne-  
weiffmi. Bet muhfu neapsinige eespaidi  
weenmehr fahlan ar muhfu pateefo raksturu.  
Šchadi eespaidi feko muhfu raksturam, kâ  
ehna — saulei.

Un tâ, neteefchi, mehš ešam gan arbil-  
digi ari par šcheem eespaideem un wšnu  
fekâm pasaulê. Tee nemitas no mums is-  
pluhst uf wišam pufem pa mums neredfa-  
meem zelem waj nu faindejojot, fagiffefot  
mums apfahrt dihgtoščas un plauftoščas  
fabeedriškâs dšihwes dihgtus un fakneš, waj  
atkal tos stiprinot, uflabojot. Ja mehš  
ešam labi, no mums ispluštoso eespaidu  
spehts ir labš, fwehtigs wifai apfahrtnei;  
bet ja ne, tad tas ir tikpat kauns un kaitigs.

Parasti dšihwê gan mas greešch wehribâs  
uf šchim neredšami, neapsinigi labu un kaunu  
ispluštosošam eespaidu straumem. Dšihwes  
apraštos un wehsture parasti gandriht ne-  
kas neteek minets par to neapsinato spehtu,  
kas no tur apraštiteem zilwekeem ispluhdiš  
uf ziteem. Tâpat atkal walsts likumi dara  
zilwekus atbildigus weenigi par to, ko tee  
dara ar noluhku, apsinigi, bet neewehero  
tos kaunumus un tâs fwehtibas, kas ziteem  
želas zaur wšnu kauno waj labo preefšchšimi.

Tâpat tas ir ari mahjas, školâs un ba-  
nizas dšihwê. Ari tur mehš teekam wehrteti  
weenigi pehž ta, ko mehš darâm apsinigi,  
ar noluhku. Ar muhfu neapsinigeem ee-  
spaideem nerehkînâs, jo nekahda zilweku  
wara newar kautžif jel drofchi noteikt, kahdi  
muhfu eespaidi, žif leelâ mehrâ un uf  
kahdeem zilwekeem tee edarbojas, lai tas,  
no fureem šchee spehti iseet, daritu par teem  
atbildigus.

Bet zil klusi un neeweerothi s'chee eespaidi ari nebuhtu, tas tomehr nenofihmè, ka wini naw no swara. Paluhkofimees, tà schai fina tas ir dabiffa pafaulè.

Alif wišam trofšchnainajam, pahrejofšcham parahdibam ahra dabà, dabas klusee, bet noteiktee likumi darbojas ari no daubseem gluschi neeweerothi, nepamaniti. Un kas gan gribès noleegt scho likumu eespaidu warenibu! Kas, peemeeram, ir redsejis jeb dsirdejis to astronomisko spehtu darbibu, kas katru azumirkli eespaido un satura topà daschadàs pafaulu sistemas debefš isplattijumà.

Galihdsinašchanas deht, nemsim diwus spehtus dabà — sibena spehtu un semes peewillšchanas spehtu. Redjot sibenu spofšchumu, dsirdot warenos pehrtona brahseenus, kas tam seto, un nowehrojot to spehreenu spehtu, kas totus un pat klintis nereti šakfalda drufstàs, mehs weegli ween waram schai elektrifkai dsirfstelei peeraksttit pat leelatu nošihmi tà semes peewillšchanas spehtam jeb gravitazijai, kas darbojas meerigi, bes kahda trofšchna, tà ka leelatais wairums zilweku to pat neapfina.

Šapat waram galihdsinat, peemeeram, semes trihzi ar gaismas darbibu. Te atkal daubseem islikfees, ka schaufmiga semes trihze bes schaubam ir warenata par gaismas meerigo, maigo eespaidu. Bet ar leetas apstahfkeem tuwat eepafihstotees, nahtšim pee otrada flehdseena. Padomajat tikai, kahdas buhtu setas, ja maigee, dsihwinofšchee gaismas stari weenu rihtu muhsu semes lodi wairš nesafneegtu; bes rihta blahšmas, bes swaisšchunu miršsuma schaufmiga tumfa walditu wišas malàs. Tas nošihmetu drofšchu nahwi wišai dsihwai radibai, jo bes saules šiltuma un gaismas wiša dsihwiba nowihst, šaftingst. Uri semes lodei pašchai un žitàm planetèm, pafaudejot šakaru ar šawu gaismas amotu šauli, buhtu jae.t boja besgaliga tumšà un šalà.

Eit šwariga nošihme ir tam maigajam gaismas starinam, kas mums katru rihtu mihi atšpihd noteikta laifà, bes trofšchna, bes kahdas waras palihmèm, neatmodinot pat behrninu schuhpuli. Somehr šchis ir ari tas spehtš, kas itdeenas muhsu semes lodi atdsihwina, aisdšenot no tàs tumšcho nahwes un schaufmu waru.

Šahds pat ari ir ihtas kristigàs tizibas un dsihwes, ta „pafaules gaischuma,“ spehtš. Bes kahda ahreja trofšchna un waras parahdšchanas tas dsihwei peedod ihstu dsihwibu un spehtu, kurpreti bes schis gaismas dsihwe eegrimst patmišlibas un naida

nahwejofšà aukstumà, nemeera, beszeribas un netikumibas baigaja tumšà . . .

Un te atkal taisni schi tizibas spehta neapfinatais eespaids ir weenmehr dsitaks un warenaks par to eespaidu, ko mehs ar nodomu un noluhku zenschamees darit uf žiteem. Pat wislabato zilweta zenschanàs apšinigi labot šawu apšahrtneš tikumisko un garigo šahwofli ir tikai masa datina no wiseem teem labeem, (bet warbuht ari šauneem) eespaideem, kas itdeenas ispluhst no wini personigàs dsihwes. Bes tam wehl — waj masums mums gadàs šastapt tahdus šabeedriškus un pat garigus darbineefus, turu raksturs un dsihwe darbojas gluschi preteji wini apšinigeem zenteeneem un rižibai.

Tad wehl mums jaeweero, ka zilweti šaprotas, šafinàs ari diwejada weida walodam — weenu apšinigo, ar noluhku leetoto, otu — neapšinigo jeb neapfinato. Apšinigi leetojam no mums runato walodu, pawaditu ar daschadeem rokas mahjeeneem un gihmja waibsteem. Bet waj klufos brihšchos muhsu seja, muhsu azu škati un wiša muhsu istureschanas nerunà ari no mums neapfinatu walodu, kas isteiz muhsu juhtas un nolubtus nereti wehl daubš šfaidrati un nepahrprotamahti, tà muhsu wišgudrati šastahditàs runas un šprediki? Šchi ir tà šaukta dabiffa waloda, kas top paplašchinata žaur muhsu itdeenišcho istureschanos undsihwes weidu mahjà, darbà un wišpahrigà šatifikmè

No mums apšinigi leetotà waloda ir muhsu dwehšes durwis, kuras pehz patišchanas waram attaišit un aistaišit. Bet no mums neapfinatà waloda ir durwis, kas weenmehr šahw walà un pastahwigi dara wiseem redsamu muhsu dwehšes eefšcheeni: muhsu garšču, muhsu teefšmes, muhsu labàs tà ari šaunàs eedomas un kaisles. Šaur abàm šchim durwim pluhst muhsu rakstura eespaidi uf wišu muhsu apšahrtnei, škubinot un wellkot to waj nu uf labu waj uf šaunu.

Bet ja metam štatu uf teem, kuras s'chee muhsu eespaidi šafneeds, tad atrodam, ka katram zilwefam ir ari, tà šakot, diwas eespaidu eetelas dwehšelè: 1) aušis un šaprašchana ušwert walodas šlanas un 2) zeenibas, draudšibas wajšimpatijas šajuhta, kas tà sem pelneem kwehlojofšchas oglites ufleefmo ufnehmigà šajuhmà, ja to aistar muhsu neapfinattee eespaidi — azu škati, sejas waibsti un wišpahrigà istureschanas.

Un te nu atkal taisni schai otrai eespaidu eetekai muhsu dwehšelè ir beefšchi gan neapšinats, bet pastahwigaks un noteizofšchaks eespaids uf muhsu lihbdzilweta raksturu un

rühzibu. Sur it kà weena dwehsele eespeefchas otrà, apsihmogojot to ar wisàm winai tad peemitofschàm galwenàm juhtàm un teeksmèm. Uffitotees it kà spoguli, muhsu tuwako dwehsele, muhsu instinktíwee spehki un juhtas atstabi tur kautko no sawa attehla. Ir sinatneeki, kas pat apgalwo, ka lihds ar raksturigas zitás aulfes peenemfchanu mainàs ari winas auklejama behrna istureschanàs un sinamà mehrà pat sejas waibsti. Eil leels ir scho neapsinato eespaidu spehks pee behrnu audsinaschanas.

Wes tam wehl ir nowehrots, ka beeschi, nahot fatarà — kaut ari tikai pa gabalu faskatotees — ar kaunuma noruhditeem tà faupteem „arestantu“ tipeem waj atkal dserfchanàs un netifikas samaitateem upureem, — katram pat jau nobreedufcham zilwekam ar laiku kaut kas it kà peelihp, pahreer wina sejas waibstos un istureschanàs no ta kaunuma un noseeguma atspogulojuma, ar kahdu tam bija nahzees pastahwigi fauptees.

Ut, kaut wezaki tapehs fargatu sawus behrns kà no uguns no wisàm tam weetam un no katras tahdas fabeedribas, tur neschehliba, zeetsirdiba, rupjiba, noseegumi waj iswirtiba ir itdeenischkas parahdibas. Kà melni fodreji grehks kriht wirfà jau no tahleenes fewischki us jaunatnes swaigajam, baltajam dwehseles drehbem, apsehtot tás un usspeeschot tur sawu sihmoga. Un kà labeer, tàpat ari schee launee eespaidi, darbojas lehni, bet fewischki noteikti, droschi, ja tee ispluhst no zilweka dwehseles weenmehrr wakà stahwofschàm durwim neapsinati, neeewehroti.

Bet wehl weena leeta mums jaewehero, un proti. Lai gan katrs mehš esam pastahwiga individuala zilweziga buhtne, bet tai paschà laikà mehš esam ari lozektì jeb fahstahwdatas fabeedribà, kas atkal ir diwejada: — wisapbriga fabeedriba un no mums pascheem iswehletà. Newar buht zilweks, kas nepeederetu kahdai plaschatai fabeedribai — gimenei, draudjei waj walstij. Kà lapina waj seeds, kaut ari ar loti teewu kachtinu, turàs pee koka, tàpat mehš katrs juhtamees faistiti pee kahdas fabeedribas. Zit zeets un noslehtsees tu ari nebuhtu, kahbs stuhritiis tawà dwehsele tomehr weenmehrr buhs wakà preesch tás fabeedribas, kuzai tu dabisti peederi. Schi ir tà weeta, tas kachtinsch tawà dwehsele, kas temi saweeno ar scho fabeedribas koku. Ur to mehš esam wisì faistiti kopà kà leelata waj mafaka fabeedriksa organisma fahstahwdatas, padoti kopigeem eespaideem, juhtàm un lifumeem.

Un, at zit warens, kaut gan tihri neapsinat, eespaids ir tam wispahrejàm fabeedriksàm faitem uf zilweka personigo dshiwì un raksturu. Rahds gars wispahrigi walda kahdà tautà jeb kaut ari tikai kahdà gimene, tahds leelakà waj mafakà mehrà — atspogulojas ari katrà winas peederigà fahstahwdatà waj lozektì.

Naw eespehjamàs aprakstitt kahdas swehtibas un rakstura bagatibas tas nodroschina nahotnè, ja behrneem lemtusfaugt gimene, tur walda firnigs, laipnigs, fawstarpigas zeenas un mhlestibas, kà ari raschiga darba un peenahkuma apsinas gars, kura dshiwibas awots un spehks ir dsika tijiba un stipra palauschanàs us trihsweenigà Deema tehniwischigo dshiwes wadifchane un sawu behrnu fargaschane.

Bet wisgudrakàs grahmatas un preesch-lasijumi, wisidealatee skolotaji un mahzitaji beeschi ir bespehzigì, lai pamatigì pahrweidotu un pazeltu to zilweku dshiwì, kam gadijees usaugt un nobreest gimenes, tur galwenàs intereses weenmehrr bijufchas tikai laizigas mantas un baudas, tur religija un maigatas dwehseles juhtas ir bijufchas tikai airgaschanàs un nizinaschanas preeschmeti.

Tà apfahrtaja fabeedriba, ne mafak kà atfewischki zilweki, wed muhs gluschi nemanami, bet noteikti, waj nu preti dshiwibai, waj samaitaschanaì. Tas buhtu par to, kà mehš dshiwè wispahrigi zitès zitu wadam jeb eespaidojam.

Sagad pametisim wehl skatu wismas uf dascheem no teem dabiskeem zehlonem kas muhs speesch schahdai wadifchanaì padotees.

Dee behrneem (un ne reti ari pee leeleem) galwenais zehlonis tur ir pafahdarichanas teeksmè jeb imitazija. Behrns wisu nowehro un usklausàs, un wisš kas noteek ap winu un kas winam fewischki uskriht waj to peewell, eespeefchas wina maigajà plastiskà dwehsele, to weido un dod tai wirfeenu.

Dshiwibas paschà fahtumà behrns wisus apfahrtnes eespaids tà uftwer jeb unem behl isfchkiribas, neapsinigi. Wehlat tas saht jau taikitt isfchkiribu un pakaldarit leelajeem, gan ar balji, gan ar wispahrigo istureschanos un gaitu, wisur tur, kur tee winam isleekas interesanti.

Sahdejadi, waram fazit, wisa nahkofschà paaudse weidojas pehs muhsu, leelo, peeauguschgo zilweku parauga. Un ja tas ir bijis mihsisch, labš un zehls agrà jaunibà, tad wisì turpmakàs dshiwes kaunumi newarès pilnigi ispostit un isnihzinat scho winu nereedfamo, bet stipro dshiwes pamatu. Sa turpreti pirmee eespaidi un pirmee soli dshiwè bijufchi slikti, kauni, turpmakài dshiw-

wai tad pee wislabakeem apstahkeem, pee wisleelakās ruphibās ir loti gruhti scho taunumu pilnigi isnihzinat. Rā ruhša gruhti no welaš ismasgajama, tā agrā jaunībā eefaknojušchees notikumi eechdas zilweka dwehsele gandrihs uf muhschu. Behrnibā usnemetee eespaidi, behrnibā eefaknojušchees paradumi ir zilweka dšihweš ehlas klinschajināis waj smilšchajināis pamats. Bet schi pamata ližēji naw behrni pašči, bet gan winau pirmee audsinataji, winau beedri, winau apkahrteja sabeedriba.

Eurpmakā dšihwē galwenāis wadoschais spēhšs muhsu rihžibai un istureschanaš naw wairš pakatarischana, bet eewehriba jeb žēniba pret ziteem. Mehs alkstam pehž zitu atfinibās uslawas.

Pat pee drehbju iswehles schai muhsu dabiskai dšinaī ir noteizofchais wahrds. Zif atrabistm tahdu zilweku, tam buhs drofme žehrbtees gluschi preteji tā laika modei?

Bet ne tikai pee drehbem; scho pašču modes noteizofcho waru waram nowehrot rakstneezibā, deewtalpojumos un daschadās laizigās, kā ari garigās mahžibās. Waj katrs nezenschās ar šawu istureschanos peemehrotees tai sabeedribai, pret furu winam ir sinama zeena, un kurā tas pašchlait atrodas un darbojas?

Un waj mašums ir tahdu gadijuumu, kur jauneklīs waj jaunawa tihri neapsinigi klusht weenalđigš, atturās no wisa, kas religistš weenigi tapehž, kā apkahrteja sabeedriba, tee draugi, ar kureem tas fateefas, religiju nezeena, waj to pat nizina, neeedomadamees attal nemas, tā wini ar to eespaido scho jauno draugu, kas no wezaku mahjas warbuht ašgabjīs kā firnigi tizigš un deewbijigš jauneklīs.

Rā no katra laba zilweka isheet wina pašča neapsinatš spēhšs, kas — wairat wehl kā wina wahrdischkeē paštubinajumi — zitūs, ar kureem tas fateefas, wehl un pamudina uf labu, tāpat katra šamaitata, šauna zilweka dwehsele ir it kā wisu wina apkahrtni šaindejoschās gists pilna, lai gan winsch patš scho šauno eespaidu nemas neapsinas. Wina pašauligām patikam un garšchai, wina paraitai istureschanaī, wina netizibai, wina kaut ari tikai apšpeestai, klusai soboschanaī nar religistām leetam — wisam tam ir neapraftams un neapsinatš eespaids uf wisu wina apkahrtni. Tas kā nahwejoschās indes eesuhžas sewiščki jaunās apkahrtejas dwehseles un isnihzina tur wisus tos srehštuma dihgus, kahdi tur buhtu jau ašmetušchees.

Tad wehl weena leeta te jaewehro, proti: wifas galwenatās zilweka dwehseles šajuhtas

un eespaidi ir lipi gi. Katrs buhs nowehrojās, kā weena zilweka šajuhtma war apgarot, šajuhtminat ari zitūs. Nereti schahda šašajuhtma, kā dširfstele, šazel wefelu uguns juhra. Palasatees, peemehram, wehšturē, tur weena weeniga zilweka dedfigums šazel thjās wisu Ciropu krusa taru kustibā.

Bet fanatismš ir gandrihs tikpat lipigš; tāpat ari bailes un mahntigiba. Rara laifā wefelas walstis top pahrnemtas it kā no kara trakuma, kur šahkumā tāš bija pahrnemis tikai weena waj otra politika prahtu. Tas patš nowehrojams pee daschadu partiju dibināschanas un žibnam. Tāpat ari tirdšneezibas waj ruhpnenezibas pašaulē weena zilweka ideja un šekmigs pašahkums nereti eenes ruhpnenezibā waj tirdšneezibā wefelu rewoluziju jeb apwehřsumu,

Un wisos schahdos gadijumos scho ne daudso zilweku eespaidi uf apkahrtejo zilweku mašām un pat wefelām tautam naw bijušči kahdu sinamu noluhku apsinatas šefas, bet kā epidemistās šlimibas dihgli no kahda weena šlinneka, kā dširfsteles kwehle no šahkuma, warbuht, tihri masas uguntinas, tee daudfreis gluschi nemaniti un negaiditi isplatijuschees un eedarbojuschees uf wišām pušem tahdos apmehros, kas šahkumā buhtu rahđijuschees neespehjami pat teem, no kureem schēe eespaidi isgabja.

Waj ari gariee, religistkeē eespaidi tā neapsinati, nemaniti needarbojas uf apkahrtejo zilweku dwehselem? — Bes schaubam, to mums rahda Žesus lihđsiba par mašumu rauga, kas tomehr (ar laiku) šaraudšē wisu mišflu. Waj wifas leelās religistkās kustibas ari naw šahkuschās katreirš tikai no weena zilweka, kas gan ar šawu mahžibu, bet sewiščki ar šawu dšihwi un darbeem ir bijis tas „mašums rauga“, kas ar laiku šaraudšēja tā mišflu wisu apkahrtejo šaušču širdis un prahtus.

Wehl tad mums atleek tikai noskaidrot to weenu leelo pateesību, kā ari tahdos gadijumos, kur mums šcheet, kā ar nodomu, apsinigi ešam eespaidojušči apkahrtejos zilwekus — ar usrunām, šapulžēs ar srehtrunām jeb špredikeem mahjās waj deewnamos — galwenāis muhsu panahktaiš eespaids tur tomehr dibinajās uf to muhsu ihpatnejo runas weidu uf muhsu šejas waibsteem, uf to kwehli, kas špihdeja no muhsu azim un atšpogulojas muhsu klauštaja azu škatos un lihđs ar to winau dwehseles; tas dibinajās ari uf muhsu balsš noskahu uf wisu to garigo ašraulofcho spēhu, kas no mums tur attal gluschi neapsinati ispluht un atrod atbalši mums apkahrtejas radneezigās dwehseles.



Waj neefat peedfihwojufchi, ka tihri  
wefschs zilweks ar fahdu sawu runu ufrei  
war kluht mums tur um un radneezigs. Zit  
wehrtigas un dfitas idejas fchahds runatajs  
mums tur ari nenofaidrotu, muhsu dwehfele  
bef tam wehl fanem no wina tur wehl  
tahdus neapfinatus eefpaidus, kas tur eed-  
darbojas un neifdseest ilgi wehl pehz tam,  
kad wifs wina runato wahrdu faturs fen  
jau mums aifmirsees.

Ne tik dauds ar to, to kahds fludinatajs  
uf mums runa, bet galwenais ar to, to  
mehs wina pafcha atrodam un no wina  
pafcha fanemam, — tas muhs waj nu aif-  
kustina waj atkal atftahj weenaldfigus, ja,  
dafchreis atftahj uf mums pat nepatiftamu  
eefpaidu.

Ze tas wisaugftakais mahzitajs, Jefus  
Kristus, katram ir wislabakais paraugs.

Zilweki pehz sawas dabas newar pazeest,  
ja to pahrat dauds baro ar titumibas  
spredifeem, ar teefcham pamahzibam, bet  
netefchi eefpaibi, kas muhsu dwehfele aif-  
ftar ar zehlu titumiftu ifturefchanos, ar  
pret mums parahditu laipnibu un firfnibu,  
tee mums, ka lehna, maiga wehfmina, ir  
weenmehr patiftkami un atspirdfinoschi.

Ea Kristus muhs eefpaido. Wina brih-  
numi peewelf muhsu ufmanibu; wina mahziba  
ir wispahrigi wisaugftaka garigas dshiwes  
pateefiba. Bet muhsu garigajam zilwekam  
wehl wehrtigas ir pats Kristus, zilweka  
meefas parahdito deewifchigo ihpafchibu,  
fewifchi Wina mihlestitibas pilniba un nee-  
erobefchojums. Schis deewifchkais attehl  
zilweka meefas ir ari wisa ewangellija, wifas  
Jaunās deribas galwenais spehka awots,  
ta faule, no kuras wifas apfahrtėjās planetes  
dabū ari faru gaismu. No Kristus ap-  
fahrtfstaigafchanas pa judu semi, no Wina  
runam un brihnumeem un beidsot no Wina  
zeefchanam, — wifur tur mums spihd preti  
fchis meefā parahditais deewifchkais attehl;  
tur redfam atspogulojam Deewa gudribas  
spehku, Deewa mihlestitibu, pateefibu un taif-  
nibu. Wahrdos neifsteikti un neifsteizami  
Kristus muhs tur eefpaido, mums parahdās  
ka zilweka dwehfeles mihtais draugs, ka tum-  
fchās pafauls gaischums, ka ta Tehwa  
gobibas atspihbums.

Raut tad nu wismas ta weena mahziba  
no wisa eepreefch fazita eefpeeftos un pa-  
liftu mums prahta, proti, ka ne titai par to  
efam Deewa un zilweku preefchā atbildigi,  
ko ziteem mahzam, uf to tos flubinam ar  
noluhku, apfinigi, bet ari par teem eefpai-  
deem, kas no mums ispluhst neapfinati,  
bef teefcha noluhka. Lai neaifmirftam, ka

muhsu dwehfeles durwis ftahw weenmehr  
walā zitam preefch zita neapfinateem eef-  
paideem. Mehdsfihwojamitka zaurfpihdiga  
mahja, kur muhsu dwehfeles ihftais rafsturs  
apfahrtėjai pafauli newar palift apflehpts  
un bef eefpaida. Scha waj ta ifturedamees  
nedomā aifbildinatees, ka tu neka launa  
ar to neweenam nedari. Bet paluhfojees  
titai labi, waj gluschi ta tas ir. Waj tawa  
rihziha, tawa iftafrefchanās nedob ziteem  
paraugu? Waj tu ar to neefpaido, ne-  
pawedini fahdu wahjafu rafsturu newis  
uf labu — ka Peteris eefpaidoja Jahni —  
bet uf launu?

Un jo neapfinataks fchis eefpaids, jo  
tas ir ihftenaks un pafstahwigaks; tas tad  
ir nemahfklota dala no tewis pafcha. Un  
ja tu par to neefi atbildigs, tad tu neefi  
atbildigs ari par to, to tawa roka waj  
fahja bef noluhka, neapfinigi famaita waj  
ifnihzina. Un ka tawas rotas un fahjas  
war darit gan dauds laba, bet ari launa,  
tapat tas ir ar teem eefpaideem, kas ne-  
apfinati ispluhst no tawas wispahrigās  
dshiwes, no tawa eefchigā zilweka.

Deeluhko tapehz, wispirms, ka tawi turwi-  
neeki, — taws dshiwes beedrs waj beedrene,  
tawi behrni, draugi, darba beedri un pafih-  
ftami nefanem no tewis titumifti un garigi  
fkitigus tawas dshiwes, tawa rafstura eef-  
paidus, bet efi tu wineem — apfinigi un  
neapfinigi — weenmehr par preefchahjeju  
un paraugu — ka Peteris bija Jahnim  
pee Kristus kapa — uf wifu labu, wjehtu  
un daitu. — Ja, „tad ari tas otrs mahzikkis  
eegahja.“ Bet ka titai no ellas pilns luf-  
turis, kad tas aifbedfinars, ifstaro filtu pa-  
tiftamu gaismu, tapat ari titai tahds zilweks  
atstahs uf faweem twineekeem un uf wifu  
fawu apfahrtnei audfinoschu, fwehtigu un  
firfnigu eefpaidu, kas pats pafstahwigi fawu  
dwehfeles lampu pildis ar deewifchligās  
tizibas un mihlestitibas elku.

Peteris wifur teek minets ka pirmais  
no Jefus mahzelleem. Wina mihlestitiba  
un nodofchanās Deftitajam bija tit leela:  
ka tas ar pafchlepnumu wareja leezinat,  
„Ja tee ari wif pee Tewis apgrehzinatos,  
tomehr es ne muhscham neapgrehzinafchos.“  
Schim pafcham Peterim drofchi firbi wehl  
dega ta fwehle, to Jefus fstats tur bija no  
jauna uspuhtis, kad pehz wina lepofchanās  
un feelifchanās, tas bija klupis un nu ar  
afaram dabuja to noscheklot, ka to lafam  
Lufasa ewangellija 22. nod. 61. pantā.  
Winfch tagad ar jo fewifchku dedfibu eet  
fawa meiftara, fawa Runga pehdās pat  
kapā. „Un tad eegahja ari tas otrs mah-

zēklis. Laušim, lai Jēsus Kristus ari mušs  
atdīšwina un dod mums jaunus spēkus  
eet mušfu Pestitajam patat, kaut ari tumschā  
kapā. Winam fekojojot mums ari tur us-  
lehts špochā debēšs Leelbeenas augšcham.

zēlschanās faule. Deews doš, ka ari mehš  
klušim weenai otrai diwehselei par eerošu,  
par neapšinatu waj apšinatu wadoni. Un  
„tad ari eees tas otrs mahzēklis.“

Rob. Behrfinch.

## Luhgšana.

Kad lidoš, Tehwš, tawš engelis  
Man dīšwēs dselmi fakustinat,  
Lai tawu prahtu mušchigo  
Tawš behrnš un kalps war jušt un finat.

Puhšch weenaldisibas pelekš wehšch  
Un schuht fahš flaidree dīšwēs strauti,  
Whtšt freetnās dīnās zelmalē  
Rā seedi, kas no koka rauti.

Un behrnš tawš fnaudā nogrimis  
Pats lihds wihtš seklā ikdeenibā.  
Wintšch modinatš tew kalpotu,  
Jo fruchtis breest wehl spēhš un griba.

Tehwš, fuhti fawu engeli,  
Lai behrnu tas pee darba fauptu,  
Lai tas tew tšchalli kalpojot,  
Geffch tewiš fatotu un plauptu!



Kristigo Zensonu Wispasaules Sameenibas dibinatajš Dr. J. C. Marks  
un wina kundse. (Ustnehmums isdarits ihš pirmš wina nahwēs.)

R. Dfolinšch

## Jaunibu Kristum!

Mašchi pasihstamā Wispasaules Kri-  
stigo Zensonu jaunatnes faweeniba šwin  
šhogad fawuš 50 gadu pastahwešchanas  
fwehitus. Šchis fustibas dibinatajš, mahzi-  
tajš Dr. Franziš C. Marks Bostonā, mira  
1926. gadā, bet wina eefahktais darbs eet  
milšu fokeem us preekšču. Mušfu laika  
špreedums par jaunatni ir wišai nofo-  
došš, ka ta nefa daila un zehla ne-

mellē, nogrimst seklajāš ispreezās un  
baudās, top dīšwēi nederiga u. t. t.  
Wehrojot tagadejās gaitas, kuras eet  
mušfu jaunatne, ir gruhsti šcho nofo-  
došcho špreedumu attaišnot. Somehr ar nofo-  
dīschanu un kritifeschanu ween naw palih-  
dsetš. Tas ir weeglakais darbs. Jau-  
natni ween newaram wainot, jo ta mahzās  
no mušfu tagadejā laika launumeem,

efurus peekopj ari weža paauufe. Wiſi efum lihdfwainigi muhſu laifa launumâ. Un tadehſ katra peenahſtums ir meklet iſ-  
eju, meklet lihdfektuſ, kâ eeroſinat jaunatni  
uſ jaunu labaku dſihwi.

Œhoſ jautajumuoſ fahpigi iſjuta 50  
gaduoſ atpaſal ari minetâſ jaunatneſ ku-  
ſtibâſ dibinatajâſ, jaunaiſ mahzitajâſ  
Franziſ Klarkiſ. Behz Amerikâſ brihwi-  
baſ tara, kaſ ploſijâſ wina behribâſ  
laikâ, draudſchu un wiſpahrejâſ fabe-  
dribâſ religifkâ un iſtumiſkâ dſihwe bij  
daudſ zeetuſi. Jaunatneſ dſihwe bij ta-  
puſi weenmula, beſ nopeetnaſ zenſcha-  
nâſ, ar feklâm baubam un iſpreezam.  
Jaunee laudiſ weegli padewâſ ſchai ſtrau-  
mei un paſaudeja ſawuſ gariguoſ ſpehfuſ.  
Jaunaiſ mahzitajâſ to redſot loti noruh-  
pejâſ, winuſ ſaturet kopâ un ſaiſtit pee  
draudſeſ. Bet kâ?

Deewu luhgdamſ winſch wiſu nopeetni  
pahrdomaja. Un tad 1881. g. 2. februara  
deenâ winſch apnehmâſ pulzinat jaunatni  
pee religiffeem idealeem un dot wineem  
iſdewibu leezinat par Kriſtu. Winſch ſa-  
ſtahdija pirmo ſatwerſmi jeb ſolijumu,  
turu uſaizinjaja jaunatnei paraſtit. Œa-  
twerſmeſ ſaturſ galwenoſ wilzeenoſ bija,  
lai jaunatneſ ſaweeniba weizinat u pateſfu  
kriſtigu dſihwi ſawoſ lozekkoſ, wairotu  
ſawſtarpejo paſiſhſchanoſ un daritu ſewi  
wairaf deriguoſ kalpoſchanai Deewam.  
Kratram lozeklim bij peenahſtums kahtigi  
apmeklet luhgſchanâſ ſtundâſ un ſtaſſtit  
ſawuſ peedſihwojumuoſ kriſtigâ dſihwê,  
bet ja naw bijâſ eſpehjamſ eerateſeſ, tad  
paſinot iſhto eemeſlu. Kad winſch ſchoſ  
noteikumuoſ rahdija ſawai ſewai, wina  
ſazija, ka tee preeſch jaunatneſ buhſchot  
par bargeem, bet lai mehginot. Un kad  
pirmâ watarâ mahzitajâſ uſaizinjaja jaunatni  
ſchoſ noteikumuoſ paraſtit, tad paraſtitjâſ  
pirmee 58 jaunee laudiſ. Tâ Kriſtigo Zen-  
ſonu ſaweeniba ſahſa ſawu gaitu.

No ſchiſ fehklaſ ir iſaudſiſ milſigſ  
kokoſ. Œawâ dſihweſ laikâ Dr. J. Klarkiſ  
peeredſeja, ka wina ſahſtaſ darboſ apnem ſe-  
meſ lodi. Wiſâſ weetaſ, kurſchi kuſtiba tapa  
paſiſtama, tur draudſchu mahzitaji to ap-  
ſweiza. Drihſ wiſâſ paſauleſ walſtiſ un  
tauâtâſ tiſa pazeltâſ Kriſtigo Zenſonu ſa-  
weenibaſ loſungſ: „Jaunibu Kriſtum  
un draudſei!“ Tagad wiſâ paſaulê  
ſkaiâtâſ apm. 5 miljonu ſchiſ ſaweenibaſ  
lozeklu. 50 gadu jubilejaſ deenâ, Bo-  
ſtonâſ pilſehtâ, kur ſchi ſaweeniba tiſa  
dibinata, ſapluhda delegati no wiſâm pa-  
ſauleſ malam, ar ſirſnigu wehlekſchanoſ  
peeneſt Debeſu Œehwam pateizibaſ upuri

par ſafneegteem darba augteem. Tur wee-  
nojaſ wairaki deſmitiſ tuhſtotoſchi kopigâ  
luhgſchanâ un pateizibâ, kaſ kâ warena  
ſirſchu leefma pazehlâſ pret debeſim.  
Melnee negeru jauneeſchi, dſeltenee arabi  
un induſi, ſarkanee indiani un baltee  
eiroppeeſchi, tee wiſi jutâſ weenoti, kâ  
brahli un mahſaſ. See wiſi ſneedſ rokaſ  
weenſ otram ar ſirſnibu un mihleſtibu.  
Kaſ gan winuſ ſaiſta? Kaſ ſaweda da-  
ſchado raſu un walodu laudiſ ſiſ tuwâſ  
un draudſigâſ atteezibâſ, un aizinaja te  
ſapluhſt no paſauleſ malam? Utbilde ir  
weena: „Kriſtuſ mihleſtiba ir iſleeta muhſu  
ſirdiſ“. Jaunatne atraduſi ſew dſihweſ  
augſtako idealu — ſeket Kriſtum.

Uri muhſu dſimteniſ ſchiſ ſwehtigaiſ  
jaunatneſ darboſ ir ſahziſ ſawâſ gaitâſ.  
1923. gadâ tiſa nodibinata beedriba ar no-  
ſaukumu — Latwijâſ Kriſtigâ jaunatneſ  
ſaweeniba „Kriſtigee Zenſoni“. Dibina-  
ſchana notiſa Rigâſ Brahlu draudſeſ  
namâ, kur ſchi ſaweeniba darbojaſ ne-  
pahtrauſti lihdf ſchim laiſtam. Kâ pirmee  
dibinatajâſ ſtatutu paraſtitaji peedaliſjâſ  
ew.-lut. mahzitaji: E. Stange, E. Wille,  
H. Riſbergſ, ſkolotaji: J. A. Œmittſ un  
J. Amolſ, eeredni: K. Oſoliſch, K. Bahze,  
Fr. Gailitiſ, J. Behriſch, A. Riſchowſ  
un cand. theol. Elna Oſoliſch. Œa-  
weenibai ir nodibinajuſchâſ nodalaſ Rigâſ  
Juhrmalâ un Engurê. Tagadejaiſ ſa-  
weenibaſ preeſchſehdetajâſ un waditajâſ ir  
mumuſ wiſeem paſiſtamaſ mihlâiſ jaunaiſ  
brahliſ cand. chem. Hugo Leepiſch.  
Bahneebſam ſcheit ſaweenibaſ beedru  
mehrkuſ un uſdewumuoſ:

### Kriſtigo Zenſonu mehrki un uſdewumi.

Mehrkiſ: 1) Katrâ Kriſtigaiſ Zenſo-  
niſ ſtahda par mehrki wiſpirmâſ iſ-  
kopt ſawu perſonigo dſihwi, ſarkanojot  
to ar Kriſtuſ augſto un daiſo mahzibu  
— zenſteeſ pehz deewiſchkaſ piſnibaſ  
dſihwê un mihleſtibâ pret Deewu un  
zilwekeem.

2) Kriſtigaiſ Zenſoniſ weizina ſawâ  
apſahrtejâ dſihwê wiſu, kaſ daiſch,  
labſ un zehliſ, kaſ tuwina zilwekuſ  
weenu otram un Deewam.

Utturiba: 3) Kriſtigaiſ Zenſoniſ at-  
turuſ no ſemâm iſpreezam un narto-  
tiſtu (reibinoſchu) lihdfeklu leetoſchanaſ  
kâ: kaiſligâſ dejaſ, ſmehekſchanaſ,  
alkohola leetoſchanaſ u. t. t.

Kaſtura iſkopoſchana: 4) Kriſtigee  
Zenſoni ir weenmehr laiſpni un pee-  
kſahjigi wahrdoſ un atteezibâ prei



**Latvijas „Kristīgās Jaunatnes“ Saeenības dibinātāji, statutu parakstītāji un pirmās valdes locekļi 1923. g. 14. decembrī.** Apatšējā rindā no kreisās: mahžitājs E. Wille, Dundaga, Rīgas viš. domneels Rob. Bahze. Augtu walodās instituta direktors J. A. Schmits. 1. valdes preešfehbetājs mahž. E. Stange. Valsts kontroles eerebnis Fr. Gailītis. Dsēlzeiu wirswaldes dir. J. Behrsināč (Werte). Augšējā rindā no kreisās: skolotājs J. Amols — Bulduros. Cand. theol. Elina Dsolināč. Sekretārs-organizators K. Dsolināč. Mahžitājs S. Rihbergs un Latvijas bankas eerebnis A. Ričhovs.

lihdzsilwekeem. Zēnfoni fargās no katra weidamahnīšhanās, krahpschanās, melemeem, rupjibam un katra weida ne-taišnības tā fawā privatā dšihwē, tā arī darbā un šabeeeribā. Škopjot un attihstot fawas meefās prahtu un gara špehjas, zēnfoni stahda few par pa-raugu to zilweka pilnības ideālu, ko Jēsus Kristus mums ufstahdijis Wina dšihwes gaitā šchai pašaulē.

**Gimenes dšihwe.** 5) Kristīgee Zēnfoni dšili zeena gimenes dšihwi un zēnšas to štiprinat un aplaimot, eenefot tur kristīgās mihlestības špehtu, gāfsmu un šiltumu. Zēndamees ween-mehr buht laipni un peeklahjigi zitu zilweku šabeeeribā, tee it ihpašči to eewehro šawu peederigo widā.

**Socia lā dšihwe.** 6) Kristīgee Zēnfoni zēnšas palihdšet katram, kas zeešch truhkumu, šahpes, behdas un weentulību; tee šneeds rofu katram dšihwes zēlā pakritušam lihdszilwekam, apšinadamees, ka katrs waram klupt un malditees.

7) Kristīgee Zēnfoni nekad ne-teefās zētus, bet redšot fawa lihdszilweka wahjības un kluhdas, tee wišpirms weenatnē us tām wīkam ašrahda un luhds to labotees, mihlestībā peedah-wajot šawu draudšigo atbalstu.

**Humanitate.** 8) Kristīgee Zēnfoni preezajās par katru dšihwību, (dšihw-neektu, stahdu u. t. t.) wīnu kopj, ašfargā un bes wajadšības to neposta, bet isnih-zina waj weido weenigi tur, kur tas ne-peezeeschams augstakas dšihwības labā.

**Sabeeeriba.** 9) Kristīgee Zēnfoni zēnšas šabeeerisko dšihwi padarit la-baku, daiķau un laimigaku wišpirms ar šawu pašču darbu un dšihwi, šawām ihpatnejām waj eeguhtām špehjam, bet galwenā kahrtā ar kristīgās tizības dšihwo, neksumstochō zerību un mihle-stību. Zēnfoni nekad nesaude dšihwē šparu un jaurību; tee nešmīst.

**Basniza.** 10) Kristīgee Zēnfoni zeena katru garīgu šabeeerību un basnizu, bet garīgi un materialī tee atbalsta šewišchi to, pee kuras tee pašči peeder, zēn-damees arī tur buht darbīgi un dšihwi lozekli.

### **Kristīgo Zēnsonu šwinīgš šoltjums.**

Sološ, ka pehž wišlabafās apšinas zentšchos: dšihwot šakšanā ar Jēsus Kristus mahžību, seedot fawas špehjas kristīgās dšihwes išfopschanās darbam, it šewišchi pee muhfu jaunatnes, it-deenas atłizinat klušus břihschus Kristus mahžības pahrdomai un luhgšchanai, išpildit šaweenības ufdewumuš un sta-tutu nošajijumuš.

## Rā zehluſchees Šw. raksti?

(Preekſchlaijums.)

God. kundſes un fungi! Šchoreif, lā jau eſmu apſolijees, runaſchu par Jaunās Deribas izſelſchanos. Kamehr Wezās deribas grahmataš tika ſarakſtitas ſenebreju walodā, apmehram 1000 gadu laiķā, gandrihš wiſas Jaunās deribas grahmataš tika ſarakſtitas pirmā gaduſinteni pehž Kriſtus un proti greeku walodā, kuru tai laiķā, kad Roma waldbija par wiſu toreifejo kulturelo paſauli, leetoja ſtarptautiškā ſatifikmē, kamehr ofiziēlā walſtš waloda bija latinu walodā. Bet ſchi greeku waloda wairš nebija Homera waj Šofolla un Platonā klaiſikā waloda, bet „hé koiné dialektos“ t. i. weenfahrfcha tautas leetota waloda, kuru ſaprata un leetoja dſihwojoſchās ſem Romas ſiſta tautas, un ſaprotams, ari ebreji Paleſtinā, kaš bija palikuſi par Romas Imperijas prowintzi.

Bet muhſu Peſtitaišš un wina mahzefki ſtarp ſewi un ſarunadamees ar tautu leetojuſchi ebreju walodu, lā mehš to redſam no daſcheem Jeſuſ iſteizeeneem un wahrdeem, kuri wehl uſglabajuſchees greeku tekſtā, lā peem. Markuš ewang. 5. nod. 42. p., kad Jeſuſ uſmodinaja Jairuſ meiteni no nahwešš, winſch teiza: „Talita kumi“ (meitene, zeleeš) un wina wahrdi pee kruſta: Eli, Eli lama ſabachtani (manš Deewš, ſapehž Tu mani eſi aſtahišš?) ari leezina par to. Mehš ſinam, ka Jeſuſ mahzefki nepeedereja pee ebreju tautas augſtakām un iſglihtotakām aprindam. Tee 12 apuſtuli bija weenfahrfchi laudišš, ſwejneeki un amatneeki, kuri pawadija ſawu meiftaru un kungu wina zelojumos pa Šw. ſemi, bija wina darba azuleezineeki un wina wahrdu klauſitaji, kaš wiſš dſili eeſpeedāš wina dwehſelēš un atminā. Bet nedš Jeſuſ patš, nedš ari wina mahzefki, kamehr Jeſuſ wehl bija ar wineem, kautko ir uſrakſtijjuſchi. Wiſmaš mums par to ſinu nawa.

Bet kaſhdā weidā tad wareja raſtees ſchee ſihlee Jeſuſ darbu un mahzibaš aprakſti, tā ſauktee 4 ewangeliji, no kureem pirmee 3, t. i., Matweja, Markuš un Luſaš tif brihniſchēgi ſaſkan ſtarp ſewiſš ne tikai notikumumu chronologijā, bet ari atſewiſchku Jeſuſ wahrdu un runu ſaturā, tā lā kriſtiģā ſinatne toš noſaukuſi par „Sinoptiſkeem“ t. i. ſaſtanofcheem ſtarp ſewiſš. Taš bija eeſpehjamš tika ipateizoteeš Jeſuſ ſolijuma iſpildibchana i,

kuru winſch wehl uſ ſemeš buhdamš ſawewem mahzefkeem dewiſš, ka winſch toš nepametiſchot bahrinuſš, bet ka pehž wina aifeeſchanaš nahſſchot taš Će pre e z i n a t a j š, t a š Š w. G a r š, kuru taš Tehwš ſuhtiš Jeſuſ wahrdā un toš mahziſchot wiſāš leetāš un atgahdinaſchot teem wiſu, ko Jeſuſ teem bija ſazijiš. Ćeſſch tam ari ſaſtahw ſchi brihniſchēgi parahdiba, kuru ſinatne ar ſaweem dabigeem lihdbefkeem lihđš ſchim wehl newareja atriſinat t. i. tā ſauktā „Sinoptiſka problema,“ ſchi diwainā pirmo 3 ewangeliju ſaſkana jeb harmonija. Taš ir Šw. G a r a d a r b š, kaš tapa iſleeteš pirmoš Waſaraš ſwehtkoš uſ Jeſuſ mahzefkeem un tai paſchā deenā nodibinaja pirmo Kriſtuſ draudſi Jeruſaleme, ſaſtahwoſchu no 3000 dwehſelem. Winſch teem apuſtuleem un ewangelisteem ir dewiſš leezibu par Jeſu un toš wadijiš uſ wiſu pateeſibu.

Tā nu ſahka zelteeš Jaunās Deribas rakſti, wiſupirmš Sinoptiſkee ewangeliji. Šcho prozeſu ſkaidri aprakſta ewangeliſtš Luſa, ap. Pawila mahzefkišš un zela beedrišš, ſazidamš: „1. Kad nu daudſi ir mehginajuſchi ſaſtahdit ſtahtu par muhſu ſtarpā peepilditeem notikumeem. 2. Sarunā ar pirmo azuleezineeku un wahrdu ſludinataju numš nodotām ſinam. 3. Tad ari man leekāš labi eſam, ka eš no paſcha ſaſkuma wiſu ruhpigi iſpehtijiš, Tew, augſti godajamaiš Šeofil, to pehž ſahrtāš uſrakſtitu. 4. Lai Tu waretu pahrleezinateeš par ſcho mahzibu pareiſibu, kurāš tu eſi tiziš pamahzitiš.“ No ſcheem wahrdeem redſamš: 1. Ka pirmee azuleezineeki un wahrdu ſludinataji nodewa ſawām draudſem wiſu, ko wini bija peedſihwojuſchi, buhdami kopā ar Jeſu un 2. Ka pehž Jeſuſ debešbrauſſchanaš daudſi ir mehginajuſchi wiſuſ ſchoš Deewa leeloš darbuš, kuri notikuſcheeš wina ſtarpā, aprakſtit. Weenš ſwarigš leezineekš par ſcho Jaunās deribas rakſtu tapſchanaš prozeſu ir Hierapoliſa biſkapaš Papioš, kurſch ſaka: „ap. Matwejš uſrakſtijiš ta Kunga runaš (ta logia tu Kyrin) ebreju dialektā, bet tulkojiš toš katrš preekſch ſewiſš „lā warejiš.“ Kaš atteezāš uſ Marluſ ewangeliju, tad ſinam, ka ſchiš ewangelistiš tuwu ſahwejiš ap. Peterim, no kura winſch beſſchaubam ari tiziš informetš, kamehr treſchāiš ewangelistiš Luſa lā ap. Pawila

zela beedr's sawu informaziju dabujis no pehbeja. Bes s'chaubam ir bijuschi wehl wairaf mehginajumu schai darba lauka, bet kristiga basniza Sw. Gara wadita ar fewischku taktu un ispratni iswehleju si Matweja, Markus un Lukas ewangelijus un affinusi tos par autentifkeem, t. i. par wehrtigeem kopā ar 4. ewangelista Sw. Jahna ew. tapt usnemteem Jaunā Testamenta Kanonā (fastahwā). Ap. Jahnis bija tas mahzektis, kuru Jesus fewischki mihleja un kopā ar sawu brahli Zekabu un ap. Peteri tas peedereja pee teem 3 apustuleem, kuruš Jesus fewischki eewehrojis starp teem 12. Wina dedsigais garš un lelais kristigas mihlestibas spehks padarija wina spehjigu wislabaki un d'sikaki fapraft sawa meistara domas un wahrduš, tā tee tagad atspogulojas Jesus atwadischanaš runāš un wina augstpreesterigā luhgšchanā un ari 4. ew. prologā, kas runā par muhšchigu Logosa meera taptšchanas noslehpumu.

Ewangelists Luka tā ap. Pawila zela beedr's, tā ewangelijā, tā ari apustulu darbu apraftā fewischki pilgti tehlo Deewa mihlestibas un schehlstibas spehku, dahwato eefsch Kristus Jesus wiseem zilwekeem un buhdams ap. Pawila pawadonis wina mifiones zetojumos Aljijā, Makedonijā un Greekijā, winschmums dewis neatlihd'stinamu kristigas basnizas taptšchanas un tahlasas isweidošchanas apraftu, fur fahumā wadošcha loma peekriht a p. Peterim, bet pehz tam, kad kristigo draudichu wajatajs Sauls tapa atgrees's pee Kristus, schi loma pahreet us ap. Pawilu, kurfch Sw. Gara peepildits tahlu pahrfpehz wifus pahrejos apustulus, un tā pagamu apustulis sawos 3 mifiones zetojumos leef drofchu kristigas basnizas pamatu, nodibinabams kristigas draudses tā Masaja Aljijā, tā ari Ciropā, Makedonijā un Greekijā un beidlot ari tagadeljās pasaules galwas pilsehtā Romā. Bes tam ap. Pawils sawās wehstules, rakstītās jaundibinatām kristigām draudsem, us wiseem laikeem usstahdijis kristigas tizibas un dshweš etiskās normas pamatregulas fewi paschu rahdidams tā spilgtu dšilas kristigas tizibas, mihlestibas un zeribas peemehru, ar preefu pahrzešdamš wifas gruh'tibas un wajaschanas Kristus wahrda deht un fludinadams Deewa ewangeliju eefsch Kristus, bes maffas strahdadams sawām rofam tā amatneekst. i. telfchu taititajš.

Starp ap. Pawila wehstulem ischfiram

4 lelaš: weenu Romeescheem, diwas Rointeescheem, un weenu Galateescheem; tad pa weenai Efeseescheem, Filipeescheem un Koloeseescheem, diwas Tesalonikeescheem un weenu Ebrejeem. Tad tā fauktās pastorales wehstules, kuras apustulis pamahza Timoteju un Titu par kristigo lauschu kopšchanu (2 wehstules Timoteum un weena Titum), un beidsot weena wehstule Filemonam — kopā 14 wehstules. Tad seko tā fauktās „apostoliktās wehstules“ diwas ap. Petera, 3 ap. Jahna, weena ap. Jefaba un weena ap. Judasa: kopā 7 wehstules un beidsot Sw. Jahna parahdichanas grabmata.

Tahdā weidā 27 gramatas fastahda Jaunās Deribas kanonu (mehraufku), kamehr Wezās Deribas kanons aptwer 39 gramatas; tā tad wifa bibeles fastahw no 66 gramatām. Jaunās Deribas kanons tifa galigi usstahdits un peenemts pehz daschadām basnizas apspreedem (tonzileem) zeturtā gadu simteni pehz Kristus un gandrihs tif tahlu sneedsas ari wezatee Jaunās Deribas rokraksti p. p. Codices, Sinaiticus, Vaticanus, Alexandrinus, Ephraemi, Syri un daschi ziti. Saffanā ar scheem wiswezakeem manuskriptem (rokraksteem) fastahditais „textus receptus“ t. t. peenemtais Jaunā Testamenta greeku teksts, tifa kritiski zaurluhlotš un ruhpiגי rewidets no eewehrojameem spezialisteem-sinatneekem p. p. Griesbacha 1774. g., Lachmana 1831. g. un Tischendorfa 1841. g.

Beidsot scha wafara preekschlasijumu, es Jums, dahrgee klausitaji, tā toreis fenebreju walodā, tagad greeku walodā zelfschu preekschā daschus Jaunā testamenta izzilus paraugš, nolafot tos Jums originaltektā t. i. greeku walodā un tulsojot tos tuhlt latweeschu walodā, lai Juhš eeguhtu fahdu dshiwu un paleekofschu eespaidu par Jaunās Deribas skaitsumu un nosihmi. Sahfim ar Jesus lihdsibu par pasdušchu dehlu, kuru atrodam Lufasa ew. 15. nod. no 11.—32. p.: Eipen de anthropos tis eichen dio hyons etc.

Rā otru paraugu nemsim apustula Pawiladshwes un atgreeschanaš trescho apraftu, kuru atrodam Apustula darbos 22. nod. no 3.—22. p. Ego eimi anes Juduios gegenemenos en Tarso tes Kilikijas etc.

Nahfokho reisi, ja Deews dos weseleibu un spehšus, runaim par daschadeem bibeles tulsojumeem, schkot no wiswezakeem laikeem lihdsichai baltai deenai un it fewschki par bibeles tulsojumeem latweeschu walodā.

## Utmínu grabmata.

Deemineet ſarwus waditajuš, kaš  
jums to Deewa wahrdu runajuſchi.  
Uſluhſtojeet winu dſihwoſchanas galu  
un dſenatees winu tizibai pakať.

Ebr. 13, 7.

No daſcheem Br. dr. lozekleem pamudinatš, eſmu nodomajis kraht ſinas par eewehrojameem draudſes lozekleem Rigâ un ari laukoš. Zeru, ka dr. lozekli man neleegš palihđſibu pee ſchi darba. Luhđſu man eefuhtit ſinas par dſihweem un ari Deewa meerâ dufoſcheem, peeweenojot pehž eefpehjaš ari fotografifkſtuš uſnehmumuš. Kur naw aifgabjeju fotografijaš, tur war ſuhtit kapa weetas waj namina uſnehmumuš. Ja draudſes lozekli atſaulſees, tad war raſtees materiali, no kureem waroš iſlaſit daſchu graudu Br. dr. wehſturai.

Fotografifku uſnehmumu eefpeeſchana naw lepofchanâš, kâ to daſchi domâ. Ea ir peeminas atſtahſchana nahfoſchâm paaudſem, kaš intereſejaš par Br. dr. noſtaigato zeku. Ja uſnehmumu naw, tad taš daſchuireiſ ruhtki janoſchehlo. Peewediſim weenu peemehru. Kriſchjahnis Fireferš mums ir tulkjois weſelu rindu no wiſeemihlotakâm dſeeſjam, ſtarp žitâm ari: „Deewš Kungš ir muhſu ſtiprâ piłš“, bet no wina naw gimetneš. Eš perſonigi to ſajuhtu, kâ leelu truhkumu muhſu garigâ literaturâ.

R. Solinſch

## Sew nebuhš eefahrot ſawa tuwafa namu!

Muhſu materialifkajâ laikuretâ ir pa-  
raſta leeta weſt žihnu deht materialâm  
wehrtibam gan pa taiſneem, gan netaiſneem  
zekeem. Laikraſti gandrihš iđdeenâš ſin  
wehrtit jaunuš atklahjumuš par laudim,  
kuri netaiſnâ kahrtâ ſagrahbj ſawu lihđſ-  
zilweku, ſabeedribâš un walſtš ihpaſchumuš,  
nemaš neewehrodami, ko žiti zaur to žeeſch.  
Schahđâš ainâš tapuſchaš jau gandrihš par  
iđdeenâš parahđibu. Schteet, ka žilweki  
atkał no jauna ſaſirguſchi no mantkahribaš  
ſehrgaš, kaut gan titai nedaudš gadu  
atpakať paſauleš kara pahrdſihwojumi lika  
atſiht katram, žit maſwehrtigaš ir mate-  
rialâš wehrtibaš, un žil neezigš taš dro-  
ſchumš, kaš uſ tam dibinatš.

Ra mantâš kahrilai naw robefchu, to  
katrš buhſim mahžijufcheeš atſiht. Un ka  
ta ſahť ipauſteeš nefreentâ weidâ, no per-

Utmínu grabmatâ eš uſnemſchu ſinas  
un fotografifkſtuš uſnehmumuš no perſonam,  
kaš naw iſdarijuſchaš leeluš, iſžiluš darbuš,  
bet kaš weenteeſigi un firſnigi mihlejuſchaš  
Peſtitaju un tuwaku. So Peſtitajâš žilweku  
newehrtê pehž to darbu leeluma, ko taš  
padarijiš, bet pehž taš mihleſtibâš mehra  
un pehž ta ſirđš noſtanojuma, ar kađdu  
darbš padariť. Par atraitni, kaš Deewa  
ſchkirſtâ eemeta ſihku dahwaninu, Peſtitajâš  
ſajija, ka ta wairat eemetuſi nekâ wiſi žiti,  
jo ta to dewuſi no ſawâš nabadſibaš.

Sahđâ garâ krahſim materialuš Latv.  
Br. draudſeš wehſturai. Saprotamš, ka  
ſchee materialu ſahtumâ nedoš nekâ plahn-  
weidigi gatawa, bet buhš titai keegeki ehkaš  
buhwei, kuruš iſleetoš weſſturneekeš. Bet  
mehš wiſi weenteeſigi un paſemigi uſluhkoſim  
muhſu tizibaš brahlu un mahſu dſihwibaš  
galu un dſihſimeeš pakať winu tizibai. Lai  
Deewš muhš paſargâ no augſtprahtibaš  
netihbrajâm drehbem.



ſonam, kuraš ir leelu nekultamu ihpaſchumu  
ihpaſchneeki, to Brahtu draudſei ir wairat-  
kahrt nahzees peedſihwot. Ir perſonaš,  
kuraš nekautrejaš uſbrukt ſenâm tautâš  
ſwehtnijam — Brahtu draudſeš faeeſchanaš  
jeb luhgſchanaš nameem — ar wehleſchanoš  
eegubť taš par ſawu ihpaſchumu un iſleetot  
ſaweem mantkahrigeem noluhkeem. Gaiſchš  
peemehrš te redſamš no ſche ſemať pee-  
weſteem gadijumeem.

Skultes Kraſtinu Brahtu draudſeš  
luhgſchanaš namaš, želtš 1868. g. no lab-  
prahtigeem ſeedojumeem un ar weetejâ Skultes  
muiſchaš ihpaſchneeka atbałſtiť, arween at-  
radeeš Brahtu draudſeš ihpaſchumâ, wal-  
diſchanâ un leetofchanâ. Ugrakais Kraſtinu  
mahjaš ihpaſchneekš S. Taurinſch dahwi-  
najiš weenu puhrweetu ſemeš luhgſchanaš  
nama wajadſibam, un ſcho dahwanu ſant-





mehnesi isnesto lehmumu Treimana pahrsuhdsfibu noraida un atsiht winu par wainigu isdaritã noseegumã. Spreedums ir stahjees spehta un wainigam jafanem pelnita's fods. Raut pagahjuſchi jau wairat gabi no notikuma deenas, un ſchai laikã weetejã draudſite dauds zeetuſi garigã ſinã no paſtahwoſchã naida ſtahmokka, tad tomehr pateefiba ir uſwarejuſi. Naw iſdeweess mantahribai eeguth ſentehnu zelto ſwehtnizu, un ta netrauzeti warẽs kalpot ſawam ſwehtajam uſdewumam.

Otrs lihbſigs gabijums ir Skujeneš Leelſahju Brahtu draudſes faeefſchanas leetã. Nams zeltš 1870. gabã. Foreiſejais Leelſahju mahjas ihpaſchneekš daudš darijãš faeefſchanas nama zelſchanas leetã, un wina ſewiſſchu mihleſtibu pret Brahtu draudſi peerahda ſefoſchš darijums, kuru atſtaſhta wezatee laudis. Saeefſchanas nama weetu ilgi newarejuſchi iſraudſit, lihbš beidsot norunats to zelt uſ kaiminu mahjas ſemeš. Leelſahju mahjas ihpaſchneekš newarejis to peekaut, un pa nakti pahrwedis fokus uſ ſawas ſemeš. Šã faeefſchanas nams uſzeltš uſ Leelſahju ſemeš un tam peeſchkirš atteezigs ſemeš gabaliſch. Šagad, behrnu behrni neko no ta neatſiht un uſſtata namu par ſawu ihpaſchumu. Nekabã deewkalpojumi namã neteeek atſauti. Wairakas reiſes ſirmeem tehweem nahkaš noturet deewkalpojumuš pee nama burwim ſem klajaš debefš. Šarihkojot Brahtu draudſes 200 gadu peeminas ſwehtkuš 1930. gaba waſarã, atkal mahjas pahrsine Anna Swirgſdiniſch leedš telpaš ſwehtku weeſeem, kaš ſanahluſchi toti kuplã ſtaita. Daſcha mahjas ſaimneeka

naw, jo taš atrodas ahrſteſhanã Šrentſchu garã wahjo ſlimnizã. Šwehtku rihtotaji noſtkumuſchi, jo neſin ko darit. Apluhkojot namu, iſrahdaš, ka burwiš nemaš naw aiſſiehgtaš, bet tikai aiſſproſtotas un driht taš teek atdaritas. Dar notikuchjo nama leetoſchanu Brahtu draudſes ſwehtkeem, A. Swirgſdiniſch eeſuhdſi Brahtu draudſi teefã un luhdš wainigu ſodit. Suhdsfibu zaurſkata Ritauraes Meerteeſneſiſ. Teefas preeſchã ſtahw ſirmi Brahtu draudſes tehwi un zentra waldeš pahrtahwiš R. Dſoliniſch kã apſuhdſetee Suhdsfetaja apgalwo pee teefas kailu nepateefibu, ka nekahda luhgſchanas nama winaš mahjaš neeſot, ka Brahtu draudſe eſot eebrukuſi winaš „otrã“ dſihwojamã ehkã, ka wina neko neſinot par winaš weztehwa rihižibu, kad winaſch buhtu zehliš luhgſchanas namu u. t. t. Brahtu draudſei nekahda dokumentariſta peerahdijuma naw par luhgſchanas nama ihpaſchuma teefibãm, un iſrahdaš, ka nu nepateefiba uſwarẽs, un ſoditi tikš ſirmee tehwi par to, ka gahjuſchi uſ ſawu eemihkoto ſwehtnizu Deewu peeluhgt. Tomehr leeta žitada. Pehž iſha klufuma brihſcha, pa kuru teefneſiſ rakſta ſpreedumu atſtan teefneſcha ſpehžigã balſš. Teek paſlubinatš ſpreedumuš, kuru klaufãš ar ahrfabrtigu uſmanibu wiſa teefãš ſahle: apſuhdſetee ataiſnoti, jo Brahtu draudſei uſ noiſguma pamata peeder minetaiš ihpaſchumuš. Suhdsfetaja apſaunota atſtahi teefãš ſabli. Atkal pateefiba uſwarejuſi un atdaritas firmãš ſwehtnizaš burwiš winaš mihtotajeem, kuraš lihbš ſchim bij ſiehgtaš.

## Uſſweizamš paraugš!

Brahtu draudſes faeefſchanas nami, kuri atrodas uſ wezſaimneeku ſemem, pa leelatai dalai naw koroboreti ſemeš grahmatãš uſ winu ihpaſchneezes, beedribãš — Latwijaš Ew. Brahtu draudſes wahrdu. Šaš notizis aiſ ta eemeſla, ka agrakoš laikõš tik maſuš gabalinuš likumuš neatlahwa atdalit un koroboret. Šagad taš ir eeſpehjamš un buhtu pehdejais laikš ſcho leetu nokahrtot. Bet koroboreſchanai wajadſigi diwi dokumenti: 1. lihgumuš no mahju ihpaſchneeka, uſ kura ſemeš nams atrodãš, ka mahju ihpaſchneekš peetriht ſemeš gabala atdaliſchanai un nodofſchanai Brahtu draudſes ihpaſchumã; 2. ſemeš gabala planš, kuruſch jaiſgatawo ſwehrinatam mehrneekam.

Šr daſchi mahju ihpaſchneeki, kuri labprah-tigi negrib peetriht Brahtu draudſes luhgſchanas namu koroboreſchanai un ſemeš gabalina atdaliſchanai, kaut gan ne luhgſchanas nams, ne ſemeš gabaliſch teem nepeeder. Šchãhdõš gabijumuš leeta teek nokahrtota teefãš zelã, kaš abãm puſem naw iſdewiga leeta, jo rodãš leeki teefãš iſdewumi un jatawẽ laikš.

Šet kamehr žiti bagati un gudri ſaimneeki teefajaš un žihnãš tikai aiſ ſawaš laipnibaš truſtkuma, dot ſawu paraſtku uſ wajadſiga lihguma leetas nokahrtõchanai, tikmehr ar toti teizamu preeſchſihmi teem aiſſteidſãš preeſchã ſeeeweſchu kaſrtãš persona.

Ar dštu zeeibu un pateizibu waram pasinot, ka Lšfuma pag. Guščilu mahjas ihpaščneeze Minna Treimana kundse ir ka pirmā noflehgufi lihgumu ar Brahtu draudsi par Brahtu draudses Guščilu luhgščanas nama nodofčanu beedribas — Latw. Ēw. Brahtu draudses ihpaščumā. Dafneedfam ņhe ihumā lihguma tefttu, kuršč noderetu ka paraugs ziteem wezfaimneekeem, kureem lihdsigs stahwołtis minetā leetā :

„Rigā, janwara mehneņa 30. deenā, piņhone Minna Zekaba meita Treimans dšim. Sommers no weenas puņes un Beedriba — Latwijas Ēw. Brahtu draudse no otras puņes, noflehdša preekšč wineem un winu teefiņkeem pehznahzejeem ņaiņtoņču fekoņču lihgumu :

1.

Minna Treimans, kurai peeder Zehfu aprinkti, no Lšfuma muiņčas atdalitās Guščilu mahjas ar ņemes grahmatu reg. Nr. 829. VI. ņehjumā, apņolās nobot beedribas — Latwijas Ēw. Brahtu draudses ihpaščumā weenu ņemes gabalu, kuršč atbalams no minetām mahjam, weenas puhrweetas platibā, tajās robesčās, kaħdās ņhiņ ņemes gabals jau tagad teef no Brahtu draudses iņmantots, lihds ar wiņeem koleem, eħlam un ziteem peederumeem, taħdā stahwołti, kaħdā ņhiņ ņemes gabals tagad atrodas.

R. Dsolinšč

## Brahtu draudses ņariħfojumi Rigā un uņlaukeem.

Rigās Brahtu draudses darbiba ar jauno gadu wehrojama apņweizama roņiba. It ņewiņkņi jauku eepaidu atņahja Seemas ņwehtku ņariħfojumi, pirmo ņwehtku wafarā ar egliti un dahwanam truhkumzeetejeem un jauna gada deenas wafarā beħrnu un jaunatnes eglite ar dahwanam truhziģeem beħrneem, kurās atneņa Seemas ņwehtku wezitiņ. Jnterefants un maņajeem weefeeem loti pahreidefoņchs bija briħdiņ, kaħd uņweda rakņneeta Rob. Behrņina dialogu „Seemas ņwehtku preekšč,“ kuru ņchim wafaram winšč bij dahwinajiņ. Sahlē eerodaņ engelis bałtā garā teħrpā, stahņta par Seemas ņwehtku jauko weħņti un aiņdedņ egliteņ ņweziteņ. Pa otrām ņahles durwim eenahť seemas ņwehtku wezitiņ, ar leelu maiņu uņ plezeem un tuwojas eglitei. Engelis palihds nonemť maiņu no plezeem, un tad abi jauki ņarunabamees puņcho egliti. Kad dahwanas eglitē ņahahrtas un wiņņ ņagatawotņ, engełis un wezitiņ dņeed duetā jauku dņeeņmu :

2.

ņcha lihguma pirmā punktā mineto ņemes gabalu Minna Treimans apņolās atdalit un nobot beedribas Latw. Ēw. Brahtu draudses ihpaščumā beņ kaħdas atliħdņibas.

3.

Wiņus iņbewumus, kaņ ņalņtiti ar ņcha lihguma apleezinaņčanu, koroboreņčanu ņemes grahmatās, eekņaitot taņis wiņas nodewas, ka ari iņbewumus par plana iņgatawoņčanu, maħņā beedriba weena pati.

Parakņti. (Minna Treimans.

B-bas Latwijas Ēw.  
Brahtu draudses piłnwarā R. Dsolinšč.)

Miħti luhdsam wiņus toņ wezfaimneekeus, uņ kuru ņemem atrodas Brahtu draudses ņaeefčanas jeb luhgščanas nami, ņekot minetās Treimana kundses laipnajam paraugam, noflehdņot lihdsiga weida lihgumus, jo likums uņleek Brahtu draudsei par peenahktumu iweņť luhgščanas nama koroboreņčanu. Lihgumi noflehdņami pee notara. ņchaħds notahrtojumņ nahťņ par labu abām puņem un ņekmēs muħņu dšimteneņ garigās dšihwes iņkopsčanas darbu, kuru ir weikufi un tagad weiz Brahtu draudse.

B-bas Latw. Ēw. Brahtu  
Zentra draudses walde.

„Kaņ Beņtitaju gaida,  
Lai pretim winam ņteids.“

Behz dņeeņmas abi aiņteet, lai apmeħletu ari zituņ beħrniņuņ, un ņolās atgreefteeņ, ja beħrni pee egliteņ pratifčot jauki dņeedat. Beħrnu ņirņniņas no redņetā tā ņawilnotas. Tee ņteidsas ap egliti un piłnām ņirņinām ņkani dņeed jauko dņeeņminu :

„Dweħľes ilgās ņaldās,  
Deemņ peepilda,  
Sirdiņ waņčās kałtās,  
Moda, atraņka,  
Klau, swani swan,  
Lihkmas dņeeņmas ņkan,  
Seemas ņwehtku preeku,  
Weħņta tew un man,  
Tew, Ćesu, ņlawa,  
Tew weenam godņ,  
Miħleņtibā tawā,  
Behrns aplaimotņ.“

Wafars bij loti kuplīs ar swehtku preefšch-  
nefumeem, furūs nesa preefšchā behrni  
paſchi. Wezitis un engelīs bij wiſu dīr-  
dejufchi un atgreetās, bagati apdahwina-  
dami behrninūs ar dahwanam.

Swehtdeenās ſkolas behrnu ſtaits pee-  
audſiſ jau ap 50 galwinam. Truhziigem  
behrnineem teef iſfneegas drehbes un  
apawi, lai ſeemas auſtums nekawetu toš  
apmeklet ſwehtdeenās ſkolu. Loti ſwehtigu  
darbu dara mahſu pulziniſch, iſ ſwehtdee-  
nas ſagatawojot behrnineem ſiltas puš-  
deenās, turaš iſfneeds par brihwu. Maſee  
tāš apfweiz ar gawilem, jo ſeemas auſ-  
ſtum kermenifſcham nepeezeefſchama ſawa  
dala. Garigu un laižigu baribu baudi-  
juſchi, tee lihgmi eet ſawās gaitās. Lih-  
dſekluš ſchim darbam gahdā un wiſu  
darbibu iſſchalli kopj jaunatnes Kriſtigo  
Zenſonu Sawaeniba, kura darbojaš kopā  
ar Brahlu draudiſi jau wairaf gadu.

Jaunatnes darbiba dſeedataju tori  
tapuſi loti roſiga.

Kora wadiſchanai peenemts jaunais un  
zentigais muſikas audſekniš brahliš  
U. Berkholzš, kuſch apmeklē Latwijas  
konſervatoriju. Dſeedataju toriš pah-  
fahrtoš, un tajā peedalās jauni dalibneefi  
leelā ſkaitā.

Bef jau paſtahwoſcheem deewfalpoju-  
meem no rihta un pušdeenā, ar pag-  
rubeni apſahktas pehzpušdeenās ſapulzeš  
plifst. 6 wafarā un pirmdeenās plifst. 7  
wafarā bibeles ſtundaš, turaš wada garigo  
leetu waditajš, mahzittajš U. Perlbachš.  
Pehdejee ſarihfojumi arween loti kupli  
apmekleti un atſtajb loti ſwehtigu eefpaidu.

Gatartaš nodalaš dſihwē nowehro-  
jamš jauš darbibaš uſplaukumš. ſef-  
migi darbojaš dſeedataju toriš un puhteju  
orkeſtrš. Seemas ſwehtkoš notika ſwehtku  
ſarihfojumi abāš Brahlu draudſeš ſae-  
ſchanāš. Swehtku preefſchwafarā eglite  
bija Jeſchku ſaeſſchanas namā. Rā  
runataji uſſtahjaš weetejee brahli: Rahr-  
linſch, Zeelawinſch, Godinſch un Reef-  
ſtinſch. Roriš jauki kuplinaja ſwehtku  
ſapulzi ar dſeefmam, nodſeedot trihš  
dſeefmaš: 1. ſchi deena augli flaweta,  
2. Ur gawilem mehš ſweizam, un 3. Bet-  
leme. Kopigāš dſeefmaš pawadija puh-  
teju orkeſtrš, kura ſaſtahwā 8 ſpehletaji,  
no teem 4 wiſreeſchi un 4 jaunawaš.  
Weza gada wafarā ſwehtku deewfalpojums  
notika W i l m u ſaeſſchanas namā. Ari  
ſcheit puhteju orkeſtriš un toriš ſwehtkuš  
jauki kuplinaja. Rā runataji peedalās  
Zeelawinſch, Garigāš gimnaſijaš audſekniš

Rahrlinſch un Godinſch. Jauki noſkaneja  
kora pehdejāš dſeefmaš: „ſchiš gadš  
drihš eēš uſ duſu,“ un: „Zela ſpeetiš  
dahrgš un ſwehtš.“ Ubi ſarihfojumi bij  
kupli apmekleti.

Lihgatneš Slanu nodalaš ſwehtku  
ſarihfojums notika Swaigneš deenas  
wafarā, Dodeš mahjāš, jo Slanu luhg-  
ſchanas nama remontš naw pabeigtš.  
Rā weeſiš no Rigāš peedalijāš brahliš  
U. Riſchowš. Swehtku deewfalpojumu  
jauki kuplinaja toriš ar labi eēſtudetām  
dſeefmam. Plaſcha un interefanta bija  
behrnu programa, kura eenehma ſwehtku  
galweno daku. Ur deklamazijam uſſtahjaš  
ari daſchāš jaunawaš. Nodalaš darbiba  
arween wairaf iſkopj ſawu garigo dſihwi  
un ſpehj uſrahdit jauſuš, gariguš auguš.

Widriſchu nodalaš Seemas ſwehtku  
ſarihfojums notika treſchoš Seemas ſweht-  
koš Widriſchu pamatſkolā. Rā weeſiš no  
Rigāš Brahlu draudſeš zentra peedalijāš  
garigo leetu waditajš, mahz. U. Perl-  
bachš. ſarihkotaiš wafarš eeneſa daudſ  
ſiltuma un dſihwibaš weetejā ſabeedribā.  
Darbiba ſcheit atjaunojaš ar ſparigeem  
ſoleem. Daudš atfinibaš jaunajam un  
zentigajam nodalaš waldeš preefſchneefam,  
brahlim D. Schaurinam. Nodalai pee-  
ſchirtš 1 ha ſemeš no agrakā Widriſchu  
muſiſchāš parka, un ſcheit nodomats tuwā  
nahktoņē zelt luhgſchanas namu, jo agra-  
kaiš kara apſtahktoš pahrgahjiš ſweſchā  
iſpahſchumā.

Seltinu Brahlu draudſeš 200 gadu  
paſtahweſchanāš ſwehtki notika 1930. g.  
7. oktobri Seltinu pagasta namā, jo pa-  
ſtahwoſchee luhgſchanas nami Seemekoš  
un ſchakſtenēš naw patreiſ leetojamā  
ſtahwoſki. Daudš ruhpiju ſchai ſarihfojumā  
uſnehmāš weetejaiš Brahlu draudſeš dar-  
bineeš Weinberga kuņgš, un pateizoteeš  
wina ruhpiwai ſwehtki iſdewāš loti jauki.  
Plaſchā pagasta nama ſahle bij pahrpil-  
dita klaufitajeem. Rā weeſi no Rigāš  
zentra peedalijāš J. A. Schmitš un  
R. ſſolinſch. Swehtku preefſchnefumi at-  
ſtahja dſihu eefpaidu uſ klaufitajeem. Pehz  
ſwehtku deewfalpojuma notika nodalaš  
nodibinaſchanāš ſapulze. Nolehma ween-  
balſigi darbibu atjaunot pehz paſtahwo-  
ſcheem ſtatuteem. Gewehleja nodalaš  
waldi un rewifſijaš komiſiju, kurām uſdewa  
ruhpeteeš par darbibaš atthiſtibu nahktoņē.

D ſ e h r b e n e š = G u l b j u Brahlu  
draudſeš ſaeſſchanas namā notika darbi-  
baš atjaunoſchanāš deewfalpojums 1930.

g. 21. dezembri, peedalās tā weefi no Rīgas J. A. Schmits un R. Osolinš. Neſkatotēš uš auksto ſeemas laiku, firmaiš luhgſchanaš nams lauſchu pilnš. Senā mihleſtiba naw iſdſifufi. To augſti zeena ari weetejee inteligenzeš darbineeſi. Daudš ſchim darbam kalpojiš ſkolotajiš Bormana lungeš. Spirgš un roſigš ari wehl firmaiš Paegia tehweš, kurſch deewkalpojumu no- ſlehdſa ar beigu wahrdu.

Vežpuzšdeenā, plkſt. 5 notika deewkal- pojumš Jauneeteš ſaeſchanaš namā. Uri ſcheit peedalāš abi Rīgaš weefi. Up- meſletaju ſkaitš gan ſcheit wiſai mašš, jo notiziš pahrpratumš. deewkalpojuma iſſi- noſchana. Tomehr ſapulzeteē pawada jauku brihdi, taš garigi ſaſilda un eeſti- prina. Plaſchaku darbibaš attihſtibu no- lehma apſahſt ar pawafari.

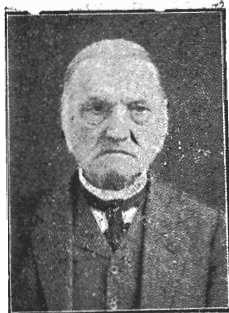
## Brahlu draudſeš darbineeſi.



**Generaleene von Gallart, dſim. von Bülowš**  
(miruſi 1750. g. 18. janwari).

Latweeſchu labdare un Brahlu draudſeš kuſtibaš eeſahfuma atbalſtitaja un neno- gurſtoſchā kopeja, uſnemot wiſuš atbrauku- ſchoš Hernhuteš Brahlu draudſeš darbi- neekuš ſawā muiſchā Walmeerā un palihdſot teem darboteeš pee tautāš garigāš dſihweš iſkopſchanaš. 1738. g. grafeene leef uſzelt

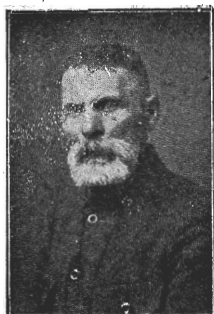
pirmo diakona mahju, kur toreiješ mah- zitajiš Barlačš ſagatawoja pirmoš Brahlu draudſeš darbineekuš no latweeſchu widuš. Šchi mahzibaš eeſtahde top wehlat par pirmo latweeſchu ſkolotaju ſeminaru, zaur to ſeſmedama leelu kulturaš un iſgih- tibaš darbu muhſu tautā.



† **Jānis Malwešs**, Rīgas Brahlu draudzes wezafais darbīneefs un pirmais latweešču tautības Br. draudzes diakons jeb tehtīnš. Šchai peenahfumā eezeltš 1914. g., kad diakonam Šchipangam, kā Wahzijas pawalstneefam, bij no Kreewijas walstis robešam jaalsbrauz. J. Malwešs dštmis 1840. g. 12. dezembri, Seltinos. Rošigi darbojees Seltinu Brahlu draudzes faeefšanas namos. Jkdeeniškā darbā strahdajis kā dailfrahšotajš. Wehlaſ pahrahziš uš dšihwi Rīgā. Latwijas nodibinašjanās laikā nodibinajis tagadejo beedribu — Latwijas Ēw. Brahlu draudse un darbojees rošigi lihds pat pehdejam dšihweš brīhdim. Miris 1926. g. 17. junijā.



**Karlis Bredermanis**, Brahlu draudses agrakās Baltijas prowintšču diafonijas sekretars. Strahdajis kopā ar Br. Malwešu un Bidermani, zentigi kopjot garigo darbību Rīgā un uš laukeem. Latweešču Brahlu draudses teešibu noštaidroschanas leetā bija weens no šwarigakeem leezineekem un ar šawu tašnigu leezību nostiprināja tagadejās Brahlu draudses teešibas.



**Pēteris Bidermanis**, Rīgas Brahlu draudses rošigais darbīneefs. Darbojees Rīgā apm. 40 gadus kā runatajš, fora wadoniš un orkestra dirigents.

Sewiški daudš zihnijees latweešču teešibu aistahwešchanā. Kā pirmajam Latw. Ēw. Brahlu Sadraudš. beedribas preekšneefam nahzās isturet gruhšas zihnās ar wahžu tautības pahrstahweem šenā Brahlu draudses ihpašchuma leetā, Kaleju eelā 8, ſuru wahzeefši gribeja paturet šawās rokās, bet kurešch tomehr zeltš no latwju tautas un ir winās ihpašchums, šchai leetā P. Bidermanis aistahweja tašnigu leetu un išdarija Brahlu draudses darbam leelu patalpojumu.



**Eduards Smurgis**, Brahlu draudses agrako Baltijas prowintšču diafonijas ilggadigs lozeklis. Pehz amata buhwufnehmejš. Kopis un remontejš Brahlu draudses šwehtnizas Rīgā un uš laukeem. Aistahwejis latweešču Brahlu draudses teešibas, peedalotees kā leezineefs jau minetā strīhdus leetā par latweešču Brahlu draudses teešibam.

## Wezpeebalgas faeefchanu fahfums.

Un fchoodeen ar mehş garâ turu,  
Raut fahfums feefstes zelâ wel.  
R. Behrsinſch.

Brahlu draudſe Wezpeebalgâ ir radu= fees ſpontani paſchâ tautâ, ta ir ſpilgti nazionala religioſta kuſtiba, pee kuraş fahf= ſchanâş naw ne wahzu mahzitaji, ne muifhturi nehmuſchi aktiwu lihdsdalibu. Tahdş uffkats, leefaş, buhş paſtahwejiş ari Peebalgas brahlu widû. Pat par garigo pahrwaldi, (furai iſturoteeş negatiwi pret brahlu draudſes kuſtibu, par faeefchanu zelfchanu newareja gandrihş domat,) brahlu draudſes teizejş ſawâş wehſturikfâş peefihmêş ir atſtahjiş baltu lapaş puſi. Bet winu atſtahteem rotrakſteem ir zita wehrtiba: tee apgaiſmo brahlu draudſes lomu latweefchu religioſi dſihwê no latweefchu, ne no to wahzu autoru redſeş weedofla, to ſchi kuſtiba dewa baſnizai un muifſchai.

Eneegſchu ſche daſchâş, paſchu brahlu atſtahtu rotrakſtu ſinaş par faeefchanu fahfchanoş Wezpeebalgâ:

„Rad jau Raunâ, Smiltene un Trikatê daudş faeefchanaş bijuſchâş uſzeltâş, fahdi diwi brahli no Jaunpeebalgâş, Sarinu Behters un Dulbe Jahniş, un weenş no Wezpeebalgâş Wiñdebfem pehş wehweramata mekledami tur uş rauneneefcheem atgahja un nejauſchi Bormana mahjâ faeefchanu uſgahja. Bet Bormana faeefchanâş topeju brahli, tadehſ ka ſwehitdeena un Waſaraş ſwehfti bij, toş peebaldſenu brahluş un ſweſchneefuş uſrunaja, waj patiktu ſcheem ari faeefchanâ eeeet un Deewa wahrduş dſirdet. Schee no ta neko nefapraſdami, faş taş ir faeefchana, fahdi Deewa wahrdi tur top fludinati, tomehr eegahja — — —.“ Un deewtalpojums ar ſawu neparafto weenfahrfchibu un ſirfnibu peebaldſenu brahluş ſtipri aifgrahbiş. Mahjâş pahrnahkuſchi wini ari ſawuş behrnuş un paſihſtamuş ſkubinajuſchi apmeklet Bormana faeefchanu. Gahjeju „uſ Bormani“ radeeş aifween wairaf. Pat tahlâş Smilteneş faeefchanâş nonahkuſchi Peebalgas brahli; ta 1813. g. Saſâ zeturtdeenâ turp deweeş wefelş pu lſâ, ap 20 zilweku.

Rad tit leelaş ilgâş efot bijuſchâş pehş faeefchanam, ar Smilteneş un Raunaş brahlu palhdſibu paſchâ Wezpeebalgâ uſzeltâş pirmâş faeefchanâş Zeploş un Greitweroş, abâş ap 1817. g.

Raudſiteş Matifş ſawâ darbâ „Brahlu draudſe Widſemê“ (Rigâ, 1878. g.) un tapat fahdş otrş aifmiriſiş eewehrojamaş brahlu draudſeş darbineeş Medſulaş Lihtſchu mahju ſaimneeş Peteriş Bratſchş (miriş 1892. g.), no kura atſtahteem rotrakſteem nemu ſcho zitatu, naw peeminejuſchi treſchâ brahla wahrdu no Wiñdebfes mahjam. Œhi paleef „miſtiſka perſona“. Taş patş atfahrtiojaş fahdâ Jaunpeebalgâş draudſeş archiwa rakſtâ.\*) Naw pamata domat, ka Raudſiteş Matifş ſawâ brahlu draudſeş wehſturê buhtu iſleetojiş Jaunpeebalgâş draudſeş archiwarakſtu. Raudſite runâ tit par trihş brahleeem, faş 1811. g. nonahkuſchi Bormana faeefchanâ, pee tam wini naw ſinajuſchi „faş taş ir faeefchana“. — Paſchâ brahlu draudſê lokalâ leetoſchanâ par faeefchanu zelfchanoş droſchi ween buhş eſiſtejuſchi wairaf tekſtu — originalu gruhtî atraſt. Norakſti wareja raſteeş ari no Raudſiteş Matifſa brahlu draudſeş wehſtureş, jo brahlu aprindâş ir grahmata bijuſi ſtipri populara. Tahdu, gan loti pahrgroſitu, taligraſiſtu norakſtu „Ihſſa Pahrraudſiſchana to Brahlu Notikumu eefſch teem pagahjuſcheem ſimîş gadeem Widſemê“, preeſch iſchetri gadeem iſdewâş atraſt Zepļu faeefchanâ.

Wezpeebalgâş brahlu draudſeş fahfums zeeſchi ſaiſtamaş ar mahş. Rud. Gulekeş un Ferd. Frid. Schillinga wahrdu. Ar brahlu draudſi Schillingş kluwiş paſihſtamaş jau ſtudiju laiſâ Hallê un buhdamaş par Wezpeebalgâş mahzitaju (1835. — 1873. g.g.), wiſur ſekmejiş taş darbu. — — — „Daudſ reiſ winſch fawâş faeefchanâş apmekleja, ar teem brahleeem lihdiş dſeedaja — — — Weenreiſ darba deenâ uſ Naurenu faeefchanu aifgahjiş atſleghu praſſja un ſambari eegahjiş pee galbina zelôş nometeeş peeluhgſchanu tureja“. Tâ leezina par winu paſchi brahli. J. Schillingş bijiş kraſi konſerwatiwş teoloğş. Winſch dſiti pahrlleezinajeş, ka ſauſchu deewbiſibat un iſtumibat tuwojaş ſlepenâş breefmaş apafſch ſcho laiſu iſ-

\*) „Latniş“ 256. n-râ J. Oſolina „Jaunpeebalgâş faeefchanu eefahfums“.

gllhitas un apgaismitas apjega.“\*) Bet Schillings „itin mihlus tureja tos darbus, ko brahtu draudses Wahzsemē darija, ar tahdu apschefloschanu par nabageem gahdadams, daudstreiš winšch us Ernhti kuh-tija furwinam atlika no laizigas mantas“.\*\*\*) — Wina laikā Wezpeebalgā uszeltas Prisenū un Kaufschu faeefchanas (1847. g.). Neeeen pietisti, bet ari weens otrš konserwatiwi nofkanotš teologš tā tad ir fneedišš šawu atbalstu brahtu draudsei.—

Swehtwafara stunda, zīt klusu ta katram reiš peenahšš. Bet ari ta ašfees. Un reiš, kad pahr ašaugušchēm kapenem atšpīhdēs jaunās deenas šaule, tad apškadrota zelšfees augščā ari tu — šend brahtu draudse . . . Ja, tikai tad buhš beidšfees tawa muhšcha darbš, kad wiš, wiš šawa zela galā dširdelīm šchis maigās swanu škanas: „juhš ešet braht“ — — — — —

## Dseefmas deewtalpojumeem.

### 1.

Sawd melbijā.

1. Tuwak pee Deewa klucht Cirds ilgojas. Kad špehš un špirgtums šuhd, Biršt ašaras, Tad weena zeriba Wehl mani meerina: Tuwak pee tewiš, Deewš, Tuwak aišween!

2. Ja man ar Jekabu Naktš usbruftu; Uš afmens kopinu Eš dušetu: Tad swaigšne weenigā Man lehtu tumšibā: Tuwak pee tewiš, Deewš, Tuwak aišween.

3. Uš debefš tehwiu Zelšch ehřščkēem fehtš, Bet man par šwehtibu Tas išredšets. Šur šwehto beedribā Man weeta šinama: Tuwak pee tewiš, Deewš, Tuwak aišween.

4. Pehz naktš kad deena klahť Un šaule mirdš, Tad Deewu gobinat Šahť mana širdš. Ša winam preezigi Zel šwehto Beteli; Tuwak pee tewiš, Deewš, Tuwak aišween.

5. Ja dašchreiš išprotams Man naw tawš prahtš, Tad leezeš peelušdšams, Man tuwak nahz, Pehz aišwed behrninu Uš debefš tehwiu: Tuwak pee tewiš, Deewš, Tuwak aišween.

### 2.

Melb.: Zīt leela Deewa šchepłastiba.

1. Laikš rit, lai lihģmo tu waj šehro, Nahť tuwak šwehtā muhšchiba. Ko širdš tew juht, kad ejot wehro, Ra deenas

\*) M. Klaušits „Wez-Peebalga šenat un tagad“. 1895. g. 15. lpp.

\*\*) A. Matminbers „Wez-Peebalgas draudšes mahģitaja Ferdinand Friedrich Schilling dšihwes gaģjumš“. Rīgā, 1875.

škreen tā pašakā. Waj nopuhtas tam pašak šuhti, Kas pahrdšihmots šche štaigajot, Waj šwehtas ilgas širdi juhti Pehz ta, ko muhšchiba war dot?

2. Weenalga wišš! Nahť tuwak brihdiš, Kad wainaguš tew šchřřřtam wišš, Buhš pahřkahpšš škaištaiš dšihwes šprihdiš Un zela dšeeřmas apklusis. Waj laikš naw werga waščas raifit, Kas dwehřli grib pee semes feet, Waj laikš naw gaifmas tiltu taiřit, Kas kapu kopai pahri eet.

3. Waj dšihwas šulas šmelt tiř wari No tumščas semes, pašaules? Waj laikš naw just toš špehřus ari, Ko wina šaule lihđš few nes? Par laiku paštaro, draugš, domā, Raut šche wirš semes maldijeeš, Un pahřleez, apřwer kahdā lomā Šu dšihwi beidšot atrašeeš?

4. Laikš notezēs un klahť buhš duřa, Wišš nowihtis, kas zela seed, Kapš atwehřfees tew kalnā klusā, Bet augščā debefš palikš zeet. Tad meklē to, kas Šehwa kļehpi Špehji tawu balto dwehřli zelt, Kas kalnuš, ko zet semes kwehpi, Šew war no dšihwes zela welt.

5. Tad meklē to, kas nepašaudēs Šas dwehřfees, ko Šehwš tam dod. Kas tad waitš beedēs, kas waitš draudēs, Ja winšch nahťš širdi peemahjot? Šad ištā laime pildiš fruhtis Kad dšihwes dahřšā rošeš plauřš Un ejot zeuš, šurp Winšch šuhtis Šew augtus neřiš darba lauřš.

### 3.

Melb.: No tewiš walā raifos.

1. Ram jauni špehři fruhtis, Kas zela gaitu šahť, Lai wehro zela juhtis Kas ejot beedram nahť. Waj preekos winšch un šahpēs Šew weenmehr blafuš ees,

Waj remdès dwehflès flahpès Un etku  
wahjtis lees.

2. Weens draugs til ir weens we-  
nigs, Ro beedram aizini, Ras lihds tew  
staigat zeenigs, Rad speeki fatweri. Sa  
rofu turi zeeti, Winsch tewi neatstās,  
Lai plaukst tad zēlā seedi, Waj jamirktst  
afarās.

3. Ras lihds ar Jesu staigā Cet  
drofchi pafaulē, Tam debefs faule waigā,  
Meers firdi, dwehfelē. Draugs, fatwer  
wina rofu Un wina speeki zeet, Tad  
drofchs par semes lotu Un laimigs wari  
eet. R. B.

#### 4.

Meld.: Al, Jerusaleme, modes.

1. Sirschu Rehnin pilnteeſigais, Sawš  
behrnu pulzinsch pasemigais Pee tawām  
lahjam pulzejas. Tawa tauta kopā krah-  
jas, Pee tawa trona lahjem stahjas  
Un karsti ispraft wehlejas, Rā labat kal-  
potu, Rā dīlat nogrimtu Tawā wahrdā,  
Ras mums scho bried Rā faule spihd,  
Rad Jesus muhsu widū miht.

2. Gelfchā nahz pa saweem wahrteem,  
Sche aufis walā taweem wahrdeem, Sche  
wisas firdis atwehrtas. Rund tu, mehš  
ufmanšim Un swehtām jaušmam ušflau-  
šim, Lai wahrds tawš firdi faknojas...  
Bes baillem tizigi, Rā mihti behrnini,  
Tewi gaidam, Un ja mums prahtis Wehl  
maldinats, Tad laipni pamahzit muhs  
nahz.

3. Lai preeksch tewis wisi lokas, Lai  
lahjas skuhpsta tew un rokas, Rā garā  
mehš sche darām to. Isteift newar muhsu  
draugu, Tik tee to tur' par azuraugu,  
Ras wina garā pahrdsihwo. Naw wina  
tuwums mums Bahls šapnu libojums,  
Tufcha dseja. Sirds wahrdu min, Ro  
juht un fin Un Jehra godu teiz un šwin.

4. Sirdi juhtam swehtu tihsfmi, Mehš  
laimigi kā behrni lihgfmi, Sawš gana  
speekis muhsu preeks. Muhsu widū speh-  
zigs waldi, Lai flawas dseemas stan  
tew faldi, Tu muhsu draugs un galwi-  
neeks. Lai sche un muhschibā Tam  
Tehwam augstibā Gods un flawa! Rad  
frusts muhs grausch Un firdi lausch, Tad  
Jesus frusts mums meeru pausch.

Pehz L. N. Zingenborfa — R. B.

#### 5.

Meld.: Man Kristus dsihwibina.

1. Ras skaitats muhscha deenās, Ras  
zehlats sche war buht, Rā ilgās swehtas  
weenas: Pee Deewa tuwat kluht!?

2. Pee wina swehtām kruhtim Mums  
laimes pukes seed, Par muhsu zela juhtim  
Sa Runga dwašcha eet.

3. Raut luhpam aptruhst dseemu,  
Sirds tomehr klušu luhds, Un ilgu swehto  
leesmu Suh' augšchup pilna fruhst.  
R. B.

#### 6.

Sawā melbijā.

1. Nem mani, Tehws, pee rokas Un  
pawadi, Lihds beidsot zefsch mans lokas  
Uš dšimteni. Ne šola pat bes tewis  
Spert negribu, Welz mani pats pee  
fewis, Kur mihti tu.

2. Dod schelastibā dušu Pee tewis  
guht, Lej firdi meeru klušu, Rad jazeesch  
gruh'. Mihisch stuhrits tew pee lahjam  
Man isfraudstis, Sirds laujas Radita-  
jam Un afli tiz.

3. Raut daschreis tawu spehku Ur  
nejuhtu, Uš wina dsihweš ehku Taf di-  
binu. Tad nem pee rokas mani Un pa-  
wadi, Wirš semes wadi, gani, Un  
muhschigi.