



Brahtu Draudzes Vēstnesis

16-as Latv. ev. Brahtu draudzes laikraksts

Abonešanas maksa ar peesūstīšanasu par gadu Ls 2.50, par 1/2 gadu Ls 1.30. Bej peesūstīšanaš par gadu Ls 2.—, par 1/2 gadu Ls 1.20. Atfēw. numurs makšā 20 fant. Wišā sūstījumi adresejami: Beedribai „Latw. Ēw. Brahtu Draudze“ Rīgā, Kaleju eelā 8, dī. 1. Tefošs rehtins pašā Nr. 1567.

Nr. 9.

Septembris.

1930. g.



Brahtu draudzes sūhģšanaš nams Dšehrbenes Dolēs, karam 24. augustā nošwineja 100 g. pašahwešanaš jubileju.

Jesús — Deewa dehls.

Tas ſuhra akmens ir taws fruis,
Uf ko tu draudſi lizis.

Zeenijam mahzitajam Moderſonam tahds Deewa mekletajs pefuhtija wehſtuli un luhſa to norahdit bibelê uf tahdam weetâm, kur ſkaidri un noteikti Jesús buhtu apſihmets par Deewa dehlu un paſaules peſtitaju. Raſſitajam paſcham tif eſot paſiſtama ſinamâ Behtera apleeziba. Pahwils ſawâs wehſtulês Jesu par Deewa dehlu nefauzot un Jahna ewangeliju daudſi neufſtatot par pilnigi droſchu. Uf ſcho wehſtuli pamaſtojotees Moderſons aſſrahda, ka Luteres Jahna ewangeliju dehwejt par iſto pamatewangeliu un ka Jesús deewdehliba bibelê beefchaki apleezinata, nekâ weentahrschs laſitajs to domajot. Tahlat mahzitajs uſſaita weetas, kur Jesús gaischi un ſkaidri apſihmets par Deewa dehlu.

1.) Jesús pats ſafa, ka winſch eſot Deewa dehls. Tas laſams Mat. ew. 26,64, kur winſch pats ſwehredams apleezina, ka eſot Deewa dehls. Jahna ewangelija tahdu paſchapleezibu loti daudſ. Sewiſchki minamas weetas: Jahn. 5,17—47; Jahn. 6,32 un tahlat, Jahn. 3,16 un tahlat.

2.) Tas Sehws debefis pats dewis leezibu, ka Jesús ir Deewa dehls. To winſch ir darijis ar wahrdeem Mat. 3,17 un 17,5. Tahlat tas Sehws Jefum dewis deewdehlibas apleezibu zaur darbeem, to tas darijis un ar to apleezinajis, ka winſch no Sehwa ſuhtis. Jahn. 5,36 un 37; 8, 18. Treſchfahrt tas Sehws

Jesu apleezinajis, winu uſmodinadams no miruſcheem. Rom. 1,4. Tâ tad Deews winam ir dewis trihsſahrtigu leezibu, ka tas ir Deewa dehls. Se Moderſons pefiſhmê: Uſmanat, ka wahrs: „ſpehka parahdits Deewa dehls“ zelas no Pahwila, bet Juhſ raſſijat, ka Pahwila wehſtulês tahds apſihmehjumis nenahtot preeſchâ.

3.) Apuſtuli winu tureja par Deewa dehlu. Behteris leezina: Mehſ eſam tizejuſchi un aſſinuſchi, ka tu eſi Kristus, tâ dſihwâ Deewa dehls. Jahn. 6,69: Mat. 16,16. Natanaels ſafa: Rabi, tu eſi Deewa dehls. Jahn. 1,49. Wiſi mahzekki kopâ ſafa: Tu eſi teeſcham Deewa dehls. Mat. 14,33. Toms ſafa: Mans Rungs un mans Deews. Jahn. 10,28. Pahwils ſafa: Spehka parahdits kâ Deewa dehls. Rom. 1,4. Tahpat Pahwils ſafa Rom. 8, 32: Jo Deews ſawu paſcha dehlu naw taupijis. Tas paſchas nod. 3. pantâ Pahwils ſafa: Tad Deews ſuhtija ſawu dehlu. Ebreju wehſtules autorſ ſafa 1. nod. 2. pantâ: Deews ſchiniſ beidsamâs deenâs runajis zaur to dehlu.

Beſ ſchim nedaudſ weetâm wehl ir daudſas zitas, turâs Jesús gaischi un noteikti teef apſihmets par Deewa dehlu, kaut ari tas noſaukums neteef leetots. Wiſa Jaunâ Deriba, ſahſot ar Mat. ewangeliju un beidsot ar Jahna parahd. gr. tai ſinâ ir weenprahtiga: Jesús ir Deewa dehls weenpeedſimuchais no tâ Sehwa.

Rob. Behrsinſch.

Laujeet man dſeedat.

Meld.: Teizi to Rungu, to gobibas Rehniun.
Laujeet man dſeedat tam Rehniunam teiſchanas dſeeſmu!

Ram winſch par ſargu, tas nepaſiſht ruhpu ne breefmu.

Zetu winſch ſpreefch
Wiſeem, kas patrehflâ zeeſch,
Gunsuros auſtſos deg leeſmu.

Laujeet man dſeedat un ſlawet to
Swehto, kas walda,
Meefas un dwehſeles baribu ſakraj
mums galbâ,
Sin, kas mums ruh,

Pazel to namu, kas druhp,
Lizigo ſargâ no malba.

Laujeet man dſeedat. Koſle, jel maigaki ſtani

Winam, kas pirms kâ es ſauzu, jau
paſlauſiſ's mani.

Agri winſch man
Lizis lai dwehſelê ſtan
Muſchibas ſpehzigee ſwani.

Laujat man dſeedat, lihds ſegs mani
ſmilſchainâ ſega,
Uzis kad redſes, kas zelojot dwehſelê dega.
Swehtis buhs mans preeſch,
Peſtitajſ rofu kad ſneegs
Muſchigâs dſihwibas teſâ.

Walmeeras pagasta Balošču zeema Brahlu draudšes kambaris.

Walmeeras pagasta Brahlu draudšes faeefšanas nams, jeb — tā winšch wiš-pahr tifa fautis — „Balošču zeema kambaris“ zelts 1817. gadā no ta laika Balošču fainneeta Jehkaba Balošča, kuršch uš Balošču mahju atnahzīs eegahņos, no Walmeeras pagasta Keldereem un no kura, domajams, ari zehlees šcho mahju nofautums.

Tuwu pee Keldereem, klufā palejā pee mafas upites ņenaf atradās Lībirta faeefšanas nams — laikam gan pirmais un wezakais Walmeeras pagastā, — kuršch ņewiškhi eewehrojams bijis ar ņaweem behrnu ņwehtkeem, kuri tur if gaduš reisi notureti un uš kureem neween behrni, bet ari peeauguņchi eeraduņchees no malu ma'lam. Jehkabs Balodis jaunibā dšihwodams ņchi faeefšanas nama tuwumā buhš ņajutis wehlefšanas ari ņawā jaunā dšihweš weetā ušzelt lihdsigu luhgšanas namu. Atrādams ņawam nodomam ņiltu, wišpahreju peeņriņšanu, tā ari no toreiņejā Walmeermuiņņas ihpaņhneeta ņou Löwensterna ņanemdams dahwinatūs 140 baķūs un zitu buhwmaterialu, winšch tad ari kehrees pee darba un laimigi to weizis.

Balošču zeema kambaris, kuršch tā jau pa leelakai daļai wiņi ta laika Brahlu draudšes nami, ņaweenotš ar riju un pee-darbu ņem weena jumta — ir plaņšs un ehrtš ar 3 frontes logeem deenwid-aust-rumu puņē un diweem mafateem lodņineem abos ņahņos. Katrai ņahrtai, wišreeņcheem un ņeweeņcheem — ņawas durwis. Wišreeņču puņē, pret deenwid-wa-ņareem, mafš preeņņnamš un turpat bla-kuš, eeejas durwim pa freiņi maņa, ween-ņahrtņa iņtabina ar logu, galdinu, maņu ņapiti, kurā glabajās deewwahrdu grah-mataš, un toku ņolu gar wiņu ņeenu. Šhini iņtabinā mehdsfa faeet un apņpree-ņteeš wezee ņazitaju tehtini.

Saeefšanas iņtabā gar frontes ņeenu wiņgarām ņteepjas plats 3 ņprihņchu beeņ maņiws toka ņols, uš kura deewkaļpojama laikā mehdsfa ņehdet wezee ņazitaju tehtini un eewehrojamaņās mahtes. Pee widejā plaņņakā loga tā weenigais gresnumš ņtahweja melni notrahņotš, laitoiš ņoka galds, pee kura pehž ņahrtas atņehdās ņazitaji. Sewiņktoš gabijumos, peemeh-ram, kad mahžitajš neņpehņneeeem iņda-

lija ņwehto watarehdeenu, wai ari kad ņaradās Welku tehtini, ņcho galdu pahrlahja lihds ņemei ar baltu, ņmalku drahnu, apņpauptu bruhņartanu ņihda joņtu, zau-ko taš tagad pilnigi lihdsinajās maņam altarim. ņetahdu zitu iņgreņnojumu ne-bija, iņnemot 8 diwņchuburainuš ņeenā eedņihtuš toka lukturus, kuroš Seemas-ņwehtku un Silweņtra wataroš eelika ņwe-zeš. Pahrejais mobelars ņastahweja no ņtipreem toka ņoleem diwejoš nodalijumos — pa freiņi ņeweeņcheem, pa labi wiš-reeņcheem. Rambara apņliidiņchanai auņtā ņeemas laikā bija eerihkota ari krahņš olu pleeneem. Ar ņawām, no iņgaroju-meem tumņchi bruhnu bronņas krahņu pee-nehmuņchām ņeenām Balošču faeefšanas kambaris uš latru apmekletaju atņahja ņirņigi nopeetnu eepaidu.

Balošču faeefšana bija tahlu paņih-stama un eeņeenta neween no walmeereefcheem, bet ari winu ņaimineem win-puš Gaujas — wezbrenguleefcheem, ku-reem paņču faeefšana — Daudņņa kam-baris — bija gruhtaki ņaņneedsama. Lee-loš baņnizās ņwehttoš, ņewiņkhi Seemas-ņwehtku waj Silweņtra wakarā un Leel-deenas rihtoš, wezbrenguleefchi Balošču zeema kambari nekad netruhka, lai ari laikš bija kaħds buhdams; pat pawafara pluhdoš pahrluhduņe Gauja neņpehja winuš atture.

Raut gan ehrtš un plaņšš, tdmehr Seemasņwehtku un Silweņtra wataroš, tā ari Leeldeenas rihtoš Balošču zeema kambaris no apmekletajeem bija tā pahrpilditš, tā wiņeem nepeetika telpu, kaņehž daudņeem wajadņeja palikt ahrā pee wa-ņejeem logeem un durwim, daņņahrt nebehdajot par ņeemas auņtumu. Sawu peewillņšanas ņpehku Balošču zeema kambaris bija eeguwis ar ņaweem ņazita-jeem reņp. ņludinatajeem ņeņchdeņmito gadu pirmā puņē. Tahdi wiħri, tā ņchis faeefšanas ņazitaji, kuri ar tiņ leelu paņch-aifleedņibu, uņtizibu un miħleņtibu ņawam zehlamam uņdewumam un peenahņumam bija nodewuņchees, gan laikam zitur ne-ku nebuš bijuņchi. Tagad wini wiņi jau ņen aduņas ņem ņaņām welenām, ņa-pehž winu peeminu godinot wehrtš pee wineem pawawetees.

Rā pirmais un wezakais ņazitaju teh-

tiſch japeemin patš Balošču zeema kambara zehlaš Jehfabš Balodiš (dšim. 1788. gada, mirš 1870.). Stingrš, nopeetnš dšimšlaiku juhgu iſbaudijš wihrš, Jehfabš Balodiš zeeſchi turejāš pee ſaweem weenreiſ peenemteem un par labu atraſteem eefſateem. Wina mihlakā de-wiſe arweenu bijuſi: „Deewu neaiſmirſteet! Ur biſſapu Walteri, kurfch tereiſ pahri-naja Walmeeraš rajonu un koš Brahku draudſi ne wiſai labi eeraudſija, Balodiš paſtahwigi atradāš religioſkā karā. Ubi wini nomira meeru neſalihgufchi.

Jaunibā Jehfabš Balodiš bij iſmah-zijeeš wehwera-audeja amatu. Atdewiš mahjaš wadibu ſawam dehlam, wiſch ſcho amatu peeſopa famehr ween wehl ſpehja. Sewiſchki labš runatajš Balodiš nebija, bet ſawu nſdewumu kā Brahku draudſeš wezataiš un ſazitajš wiſch al-laſch godam weiža. Gadu pirms ſawaš nahweš winam wehl bija japeedſihwo ruhgtaiš pahrbaudijums, ka wina zelto un pee ſirdš penaugufcho ſaeſchanu to-reiſejaiš Walmeeraš draudſeš mahzitajš Alfrēdš Walters uſ Walmeermuiſchāš pahrwaldneeka Hermana Wihganta eero-ſinajumu pahrwehrta par ſtalu. Kaut gan wiſch nebija tam pretojeēš, tomehr naw jaſchaubāš, ka ſchiš notikumš we-zajam, ſirmajam wihram ir ſtipri kehreeš pee ſirdš. Wiſch Balošču ſaeſchanāš namu bij zehliš Deewam un Brahku draudſei un tahdam tam ari wajadſeja palikt pehž wina nahweš.

Pehž Jehkaba Balošča nahf wina uſ-tizigaiš draugs un laika beedrš Dahwidš Oſchſi — Walmeeraš pagafia Krahiſchu froga frodſineekš. Daudſeem warbuht iſ-lifkeēš dihwaini, ka frodſineekš uſſtahjeeš kā Brahku draudſeš ſludinatajš. Bet naw jaaiſmirſt, ka tani laišk frogi wehl nebija iāš ſchuhpnizāš, par kurām wehlaſ tee iſwehriāš. Toreiſ frogi kalpoja zelotajem naſkš pahrguleſchanai. Tani laišk, ſe-wiſchki ſeemā, wai ſatru deenu igauņu weſumneeki leelāš karawanāš brauza uſ Rigu pahrdot labibu, linuš u. t. t. Garo zelu wineem eewehrojami atweegloja frogi kā naſkš patwerfmeš.

Dahwidš Oſchſiš bija lehnaš, meer-mihligāš dabāš zilwekš, kurfch Brahku draudſi mihleja wairak par wiſu paſaulē un leeloš baſnizāš ſwehtkoš, kā ari ſweht-deendāš, wai gawenu laišk nefad netruhſa Balošču zeema kambari. Wiſch daud-reiſ ſchehlojeeš: „Alk, kaut eš ſpehtu wiſu to wahrdoš tā iſteikt, kā juhtu un do-

maju!“ Oſchſim bija lehna un paſmaga balſš.

Pehž Oſſcha nahf Keiſchu Krahiſchu dſirnawu (pee leelašam Gaujaš krahžem) melderiš Guſtš Ewerš. Ewerš bija labš runatajš, tikai ar maſleet rauduligu balſi. Buhdamš ſtingrš hernhuteetiš, wiſch aiſgahja pat tik taflu, ka ſaween behrneem aiſleedſa laižigaš dſeeſmaš dſeedat. 1865. g. paſafari Ewerš ar dſimtu pahrgahja uſ Waidawaš dſirnawām un no tureeneš wehlaſ uſ Dſehrbeni, kur wina pehžnah-zeji dſihwo wehl tagad.

Tahlaſ nahf Mahtiriſch Semmerš — arendatorš Walmeeraš pagafia Wagata pušmuiſchā, tahli paſiſtamo un ſinatneeku aprindāš ezeenito profeforu Semmeru dehwš. Lai gan ne weenumehr, tomehr teeſgan beeſchi, ſewiſchki Seemašſwehtu un Silweſtra wafaroš, kā ari laulatu ſahrtāš ſwehtkoš Semmerš kā ſazitajš ſtahweja aiſ Bološču zeema kambara gal-dina. Wiſch runaja ihſi un ſkaidri.

Loti ezeenitš runatajš un uſtiziš Brahku draudſeš darbineekš bija Pehteriš Schwarz-bachš — melderiš Walmeeraš pagafia Mellupeš dſirnawāš, kuraš atrodāš tikai nepilnu werſti no Balošču ſaeſchanāš. Schwarzbachš ſaeſchanāš deewalpojumoš bija wišbeeſchak ſaſtopamš. Kā jau labš runatajš, ſewiſchkeem gadijumeem wiſch ſazereja ari wairakāš garigaš dſeeſmaš, kuraš brahku ſtarpā guwa leelu peekri-ſchanu. Schwarzbachš pehž tautibaš igau-niš, bet pahrnahkdamaš uſ Mellupeš dſirnawām un apprezedamaš latweeti Annu Weinbergu wiſch pilnigi pahrlatwifkojāš. Wina wezataiš dehiš ilgu laiku bija wahžu elementarſkolotajš Walmeeraš. Pehž meera un atpuhtaš ilgodameēš aſtondeſmitoš gadoš Schwarzbachš Mellupeš dſirnawāš aſtahja, pahreedamaš pee ſawa meitaš wihra Roſenfelba, muiſchāš pahrwald-neeka Wez-Rahrkoš. Scheit wiſch ari mira.

Kā jaunakee un pehdejee ſazitaji Ba-loſchu zeema kambari minami Balošču mahjaš wehlaſaiš ſaimneekš Dahwidš Balodiš un wina audſchu dehiš Karliš Freibergiš, ihpaſchi pehdejaiš, kurfch uſ-audſiš ihſtā Brahku draudſeš garā, ar ſirdi un dwehfeli peekehrāš ſawam uſ-dewumam un bija weenš no eemiſhota-keem Balošču ſaeſchanāš ſludinatajēem. Wina wahrdi ar dſejneeku Rugenu ſafot: „no ſirdš nahža, pee ſirdš gahja, — mihi mahzija, gan rahja“. Freibergiš, iſnemot ſcho rindiku raſſitaju, bija pehdejaiš Ba-

loſchu zeema kambara ſeedu laifa azu-
leezineekš . . .

Beidsot ar ſewiſchku atſinibu japeemin
Balofchu mahjaš ſaimneeze Anna Balodiš
dſim. Staglizš. Wina pateſiſibā bija zeema
kambara dwehſele, arweenu nenogurſtoſchi
ruhpedamāš un gaħdadama, lai taš buhtu
patiſkama atpuhitaš weeta teem, kuri tur
eeradāš meklet meeru un eepreezināſchanu.
Wina ruhpējāš gan par kambara apſil-
diſchanu ſeemaš aukſtājā laikā, gan par
daudso zeemīnu uſkēmſchanu waſaraš
laikā, kuri it ihpaſchi uſ ſaħrtu ſwehtkeem
eeradāš no taħleenes jo kuplā ſkaitā.
Anna Balodiš bija ari peħdejā, kura no
Balofchu zeema kambara 1887. gadā 1.
auguſtā tiķa iſwadita uſ muhſcha duſu
Walmeeraš kaſpeħtā.

Wiſi ſchee Braħlu draudſeš darbineeki,
furu wahrduš ſche augſtat peemineju, at-
duſaš Walmeeraš pilſeħtaš kapliſchā, iſ-
nemot G. Ewerſu, kuſch miriš un ap-
glabataš Dſeħrbenē — tai paſchā kaſpeħtā,
kurā guļ no Kaudſiteš Matiſa plaſchi ap-
rakſitaiš Braħlu draudſeš darbineekš
Kurma Undſchš.

Lai gan Balofchu zeema kambariš ah-

reji weħl ſtaħw kā ſtaħwejiš, tomeħr eeħch-
puſē wiſš ir paħrweħrteeš. Tizigee ap-
mekletaji jau gabu deſmiteem tur wairš
nepulzejaš, neatſkan tur wairš Braħlu
draudſeš dſeeſmaš un wezo ſažitaju juħ-
ſmigee wahrdi.

Ja kaħdš zilweſš no wezeem, aiſgaħ-
juſcheem laiķeem tagad nejauſchi eeraſtoš
Balofchu zeema kambari, taš ſcho bijuſcho
Braħlu draudſeš ſweħtnizu wairš nepa-
ſiħtu. No wināš ſeedu laiķeem wairš
paliziš tiķ neaiſtaħrtš widejaiš fronteš
logš, pee kura ſawā laikā ſeħdejuſchi wezee
ſažitaju teħtini, Jaunwelku teħtini un
Walmeeraš draudſeš mahžitaji, ar biſtapu
Walteri preeħchgalā. Šchiš logš weħl
ir paturejiš ſawu pirmatnejo weidu, kā
mehmš ſenaiš Braħlu draudſeš leezineekš.

Redakzijaš peeiħme: Kur al-
tari reiſ pazelti, tur toš nedriħſt nojaukt.
Taħda riħziba nefad ſweħtibu neneſiš.
Ja taš buħš Deewa praħtš, tad ari Ba-
loſchu kambari atkal atſkanēš Deewa
wahrđš. Mahjaš ihpaſchneekš un de-
dſigaiš mahžitaiš Beldaus te weegli wa-
retu buħi Deewa gribaš tulli.

R o b. B.

Mahj. Ernſtš Moderſonš.

Kluſuma mihletaiš.

Sult. ſtud. theol. Ringoldš Behrſinſch.

Mark. ew. 1. 35—37. Un no riħta gaitoš
winſch zeħlāš un iſgahja; un nogahja kaħdā
weentutā weetā un tur Deewu peeluhdſa. Un
Šiħmaniš liħdš ar teem, taš pee wina bija, wi-
nam ſteidſāš palak. Un winu atraduſchi, tee
uſ winu ſažija: wiſi tewi meklē.

Beidsot wiſi dſeedinatee bija aiſgaħ-
juſchi un Jeſuš wareja doteeš atpuhſteeš
iſtabā, kura bija nodota wina riħzibā
Petera namā.

Riħta auſmā eela atkal atdſiħwojāš.
Naħza laudiš, neſdami ſlimoš. Waſarā
wini nebija ſpeħjuſchi ar teem atnaħt,
tadeħt wini naħza tagad. Peteriš wi-
nuš attureja un ſažija: „Mahžitaiš ir
weħlu deweeš pee meera, taš winam bija
loti nogurdinoſchš deenas darbš, winſch
weħl guļ. Gaibat weħl maſleekt!“

Vaudiš pluħda arween weħl klaħt.
Beidsot Peteriš uſdroſchinajāš peeħlauwet
pee wina durwim, bet neweenš neatbil-
deja. Peħz neilgaš wilzinaſchanāš winſch
leħni atweħra durwiš, bet iſtaba bija
tuffcha.

Kur winſch waretu buħt? Kurp winſch

wareja tiķ agri doteeš? Peteriš paſſai-
droja ſawam braħlim Andrejam un drau-
geem Jeħtabam un Jaħnim, ka mahžitaja
tur naw, un tee dewāš winu meklet. Tee
winu mekleja weenā weetā un otrā, bet
wiſš weltigi. Beidsot tee winu atrada
weentuliķā tuſneſchainā weetā, fur winſch
luħdſa Deewu. Winſch bija nogrimiš
luħſchanā un peenahzejuš nemanija. Teem
wajadſeja tā riħtoteeš, lai Jeſuš toš pa-
manitu, un tee teiza: „Wiſi tewi meklē!“

Tā Peteriš mahžiāš Jeſu paſiħt pawi-
ſam no žitaš puſeš. Waſar taš redſeja
winu kā paliħgu zeſchanāš, tagad winſch
atklaħjāš tam kā klufuma mihletaiš.

Nogurdinoſchš deenas darbš bija aiſ
wina. Ja winſch dſeedinaja ſlimoš, tad
taš noſiħmeja winam ſpeħta ſaudejumu.
To mehš ſinam ſtaħſtā par ſeewu, kaš

knadâ ar drehbju wihli bija winam peefkabrufees. Jēsus jautaja: „Kas mani aifstahriš?“ Mahžekfi atbildeja: „Kungs, tauta tewi tã eelenz, ka naw brihnumš, ja weens wai otrš tew peefkaras“. Dsee-dinašchanu winšch iſſkaidroja, ka ta naw notikufi no nekã, bet ka no wina ir iſgahjiš ſpehtš. — Un tagad winšch tif dauds ir ſlimo un apſehtu dſeedinajiš, zif dauds ſpehta no wina ir iſgahjiš! Un tomehr winšch nemeklē jaunu ſpehtu meegã, bet luhgſchanã un ſatifikmē ar Deewu.

Rad Jeſu kahrđinaja, winšch teiza: „Zilweſš nedſihwo no maiſeš ween, bet no fatra wahrđa, kaš iſeet no Deewa mutes“. Tapat winšch war teift: „Zilweſš neſanam jaunu ſpehtu meegã, bet fateetoteeš luhgſchanã ar Tehwu debefiš.

Mehš domajam, ka pehž nogurđinoſcha deenas darba jaiſgulaš; Jeſuš noeet weentulã weetã Deewu luhgt.

Warbuht, tu efi beſmeegã moziieeš. Ko tu efi tad darijiš? Wai ne, tu efi groſiieeš no weeneem ſahneem uſ otreem, tu efi meklejiš drihš weenu, drihš otu ſtahwoſli, lai beidſot aiſmigtu, un jo wairak tu efi puhlejeeš, jo wairak meegš ir behđtiš no tewiš? Weidš reiſ puhleteeš! Iſleeto beſmeega ſtundãš ſarunai ar Deewu! Pateefi, tu tapji atſpirdſinatš.

No rihta ar jaunu ſpehtu wareſi kertees pee ſawa deenas darba.

Jeſuš bija klufuma mihtotajš. Winšch ſinaja, ka taš ir nepeezeefchamš. No kureeneš winšch buhtu nehmiš ſpehtu ſawam darbam, ja winšch atkal un atkal klufumã nebuhtu meklejiš ſpehtu. Wina ſpehtš un wiſſpehžiba naht no klufajãm ſtundãm, no luhgſchanãm naktiš klufumã. Klufumã, ſatifikmē ar Deewu winã eepluhda jaunš ſpehtš.

Tapat klahtoš ari mums muhſu dſihwē, ja mehš wairak iſleetotu klufumu. Cenaidneekš ſin, ka winam teeſcham ir eemeſſš bihteeš klufuma mihtotaju. Tadehł winšch dara to ſpehji, lai mehš newaretu dſihwot klufumã. To ſin katrš bihbeleš laſitajš un Deewa luhđjeiš, ka laiſš bihbeleš laſiſchanai un Deewa luhgſchanai jaiſzihna ar zihnu. Urweenu eenaidneekš meklē aiſlikt tahdu ſchēhrſli zelã. Tagad to newar. Patlaban naht wehſtuku iſneſatajš. Ta eet weenmehr. Ja nemeklē ſwehtaš paraſchaš un nenofaka zeehchi noteiktãš ſtundãš ſatifikmei ar Deewu, tad newar eeguht klufumu.

Un tomehr taš mums ir wajadſigš.

Rahdreif pee Sperdſchena atnahza kahtš mahžitajš un ſuhđjeiš, ka winam arween eſot jaiſđodot, un ka winam neeſot laika fakraht. Tad Sperdſchens teiza: „Luhđſu iſelpojat trihš reiſ no weetaš!“ Mahžitajš mehginaja, bet newareja to iſdarit. Tad Sperdſchens teiza: „Ređfat ta newar! Tad tikai war iſelpot, ja ir eeelpotš. Tapat juhš warat tikai tad iſdot, ja eſat fakrahjuſchi!“

Daudš Deewa behrni, ari daudš ſweht-runataji un mahžitaji domã, ka wini war iſelpot nekã neeeelpojuſchi. Ta newar. Ja mehš gribam eeſpaidot un ſpehtu parahđit, tad wiſſpirmš mums klufumã jaeelpepo ſpehtš. Kapehž tif daudš Deewa behrnu ir tif nepehžigi? Kapehž no ſwehtrunãm un bihbeleš ſtundãm iſpluhtif tif maſ ſpehta? Pirmš tam naw klufumã eeelpotš.

Mums jaſkuhſt klufuma mihtetajem. Ja mehš klufumu nemihlam, mehš to newaram eeguht. Par to ruhpejaš eenaidneekš. Zif daudš laika nepraſa awiſeš! Wiſſpirmš iſlaſa, kaš noteek wiſã paſaulē. Warbuht ari „raktuš ſem ſrihpaš“ jeb ſeletonuš. Ja toš nelatiſtu, tad tee tatſchu tur neſtahwetu! Un ar ſchahdeem nee-keem un neſam nederigãm leetãm pawada laiku, wai ari welti to radioſonom. Seeſcham, radioſonš ir leeliſſš atradumš, kaš to gribetu noleegt? Un tomehr dſilatu eemeſlu dehl, eš neeſmu nekahđš radioſona zeenitajš. Taš nolaupe mums pehđejo klufuma brihdi, kaš wehl atliziš. Labaki buhtu nodſiſinateeš ſewi un meſt ſtatu atpaſal uſ pawadito deenu un wiſu ar Deewu pahrrunat, newiš klaufiteeš radio. Tã mehš klufumu neeeeguhtim. Tã muhſu, kã ari Deewa behrnu pehžnahzeji kluhš arween wahjaſi, nepehžigati, nerwoſafi.

Mums jaſkuhſt klufuma mihtetajem. Mums jaatſiht, ka tikai klufumã waram eeguht ſpehtu. Ja mehš teeſchãm mihleſim klufumu, tad atradiſim iſti zelu. Tad nebuš ari jaſaka: Man naw laika! Ja mehš labi apdomajam, laika mums ir deeſgan, mehš tikai neeſam kluwuſchi klufuma mihtetaji, mehš laiku neeſam weltijuſchi klufumam. Iſrehkini kahtdreif, to tu dari deenã 1440 minutēš. Warbuht 8 ſtundãš tu welti meegam, t. i. 480 minutēš. Zif ilgu laiku pawadi darbã? 8 ſtundãš? 10 ſtundãš? Iſrehkini, zif taš ir minuſchu. Tad ehſchanai. Iſrehkini, zif taš ir minuſchu. Tu iſbrihneſeeš, zif daudš minuſchu paleeł pahri, kuraš tu

pasaude, tās neismantodams. Ja tu buhtu šchis pasaudetās minutes weltijis klufumam, zil tad leelaks spehks buhtu isteezees tawā dšihwē.

Taulers bija eemihlots un zildinatš swehtrunatajš, pee kà laudis nahza štraumēm. Rahdu deenu atgreeschotees no swehtrunas gehrlambari, pee wina peenahza tahds nepasihstams zilwetš, kas teiza: „Kanzeles zilwetš top klufuma zilwetš!“ Šchos wahrduš Taulers lita pee firdš. Winsch nodewās klufumam

ilgu laiku. Rad winsch atgreesās, tad Deews apleezinaja wina kalposchanu ar dwehflu atmodinašchanu un glahbšchanu.

Brahli, wai ari tew netruhkt spehka kalpot? Un wai tas naw tadehš, ka tew truhkt klufuma? Ja Jesum bija waja-dšigs klufums, wai tad tas mums naw wajadšigs daudš, daudš wairaf?

Uf, Deews, palihdš mums, ka mehš kluhstam klufuma mihletaji. To mahzi-fimees no muhfu Runga un mahzitaja!

Dr. phil. et cand. theol. Alfreds Vipirš.

Religijas un filosofijas šawstarpejās atteezibas.

III.

Kas ir kopejš un kas ihpatnejš religijai un filosofijai? Wai starp winām eespehjama sinama weeniba un tahda?

Gewehrojot wifu eepreesch šazito, tagad janokaidro, kas ir religistās atšinas galwenais objekts un ari filosofistās domašchanas zentralais preešchmets.

Bef šchaubām religistās atšinas galwenais objekts ir Deews, bet religistatšinas nešpehji pilnigi aptwert sawu objektu, ismelt wina bešgaligo un transzendentu buhtibu — taš paleef muhšchigs nošlehpums, fursch pilda dwehšeli ar godbijibas un apbrihnošchanas juhtām. „Deewu neweens nekad naw redsejis“, kaka Jesuš, „winsch dšihwo nepeceetamā gaismā.“ Deewiška buhtiba, wina imanenzes un transzendenzes antinomija (pretruna) tapot ari šaunuma un brihwibas problemas peeder pee religijas wišdšifakām misterijām. Bet tas nu ir filosofijas zentralais preešchmets? Uf to jaatbild, ka filosofija grib buht abšoluta atšina t. i. razionala atšina par abšoluto; filosofista doma teežas pehž atšinas augstakās weenibas, postulē uniwersuma pilnigas ispratnes finteši. Bet šchi metafisiska ideja par wifu leetu pamatu un radošcho spehfu ir tas, ko religijā šauz par „Deewu“ t. i. abšolutais, wišrealaja un pilnigaka buhtne. Deews ari religistai atšina ir metafisisks prinzijs, kà pasaules raditajs, waditajs, un tahda weidā isnahš, ka religijāš un filosofijāš zentralais objekts ir weens un tas patš. Uf to ašrahdija ne titai Hegelš, bet ari ewehrojamašo domataju leelakā daļa,

furi identifizē sawu augstako filosofisko prinzipu ar Deewibas jehdseenu, to apšhmejot ar termineem: Pirmzehlonis, pirm-pamats, pirmrošinatajš, abšoluta šubstanzē, abšolutais prahtš, abšoluta griba un leelakais greeku filosofš Aristotelš metafisitu jeb pirmo filosofiju pat nošauza par „Teologiju“. Tā tad škaidrš, ka filosofijāš un teologijāš zentralais preešchmets ir Deews, bet starpiba starp šchām adām gara funkzijām ir tā, ka filosofija mehgina aptwert Deewu ar prahtu, doma par Deewu un wina ihpašchibām, bet religija aptwert winu ar firdi, gribu un juhtām, dšihwo cekšch Deewa. Filosofija kritiski pahrbauda Deewa jehdseena realitati, religija turpretim dšihwo Deewa atšinas realitatē. Religija grib pahrleezinat, filosofija peerahdit; religija grib eedwest tizibu, filosofija noškaidrot un pamatot atšinu. Religija apleezina un šludina sawas pateesibas, bet filosofija tahš demonstrē un formulē. Religija ispausčas dšihwē un kultā, filosofija domu aktos un prahta sistēmās.

No wifa peewestā škaidrš, ka religija un filosofija pehž buhtibas nerunā weena otrai preti, bet gan pareiš šaprastās, weena otru pabalsta, papildina un padšilina. Ubošir nepezeeschamas zilwelu gara prasibas un tamdehš ari adām šchim weenibas un škaidribas šferām jaweenojas sinamā fintešē prak-

tiffâ dsihwê, jo zilweſ netifai grib ſinat paſaules un dſihweſ augſtatâs par-teeſibas, bet winſchj ari zenſchas dar- botees un dſihwotſaſtanâ arſchim atſihtâm pateefibâm. Samdeht ari filoſofi iſdomajufchi ſawas leelaſ filoſofiſku uſſtatu ſiſtemas, taifa no tâm praktiſkuſ flehdſeenuſ, atteezina ſawu ſiſtemu idejaſ uſ praktiſto dſihwi un zenſchas reformet ne tikai atſewiſchku perſonu, bet pat walſchku un zilwezeſ dſihwi. Echini wirſeenâ darbojaſ Pla- tons, Epikureeſchi un Stoifi, tapat ari Lotz(Lofte), Spinofa, Leibniſſ un leelaſ Karalautſchu filoſofſ Imanuelſ Kantſ un wina pehznahjei. Filoſofiſku ideju un atſinas eeſpaidſ uſ zilwezeſ ſozialo un kulturalo dſihwi weenmehr ir hijiſ un buhſ leelſ! — Newar nemaſ ſchaubiteeſ par to, ka beſ ta wiſa ziwiliſazijaſ un kul- turas gaita buhtu daudſ ſe- maſa. Filoſofija ir bijuſi un buhſ netifai ſinatnu weenotaja un wadone, bet ari kulturâſ, mahſ- ſlaſ un apgaiſmibaſ wei- zina- nataja. No atſewiſchkeem laimeteem, kuroſ filoſofijaſ eeſpaidſ bija ſewiſchki leelſ, mineſim ſengreeku apgai- ſmibaſ periodu 5. un 4. gadu ſim- tenoſ pirms Kriſtuſ, tad reneſanſeſ un Wakareio- paſ apgaiſmibaſ laikmetuſ. Ari muhſu deenâſ, peh- z paſauleſ kara breeſmâm, noweh- rojama paſtiprinata filoſofiſka intereſe, jo ſewiſchki peh- z ſchiſ ſchau- ſmigâſ katastrofaſ zilweze grib ſinat, ſahdi ſpehki noteiz wehſturuſ prozeſu un kurp taſ wed, wai nu pilnigâ pagrimſchanâ un iſ- nihzinaſchanâ wai uſ labateem laiteem, uſ meeru, brihwibu un progrefu?

Tâ tad filoſofija naw ſweſcha dſihwei un naw ſchſkrama no dſihweſ tâſ dſi- laſâ un pareiſâ noſihmê, jo dſihwe un winâſ noſlehpumi un problemaſ ari atteezaſ uſ filoſofiju — tâ pazel un apgaiſmo ſchâſ problemaſ lih- dſjâſ religijai un mahſſlai. Un atkal ihſta religija kâ pahrdſihwota un iſjuſta atſina par Deewu un Swehtumu

nekad naw ſweſcha un attah- linata no ihſtaſ filoſofijaſ, kura ſawukahrt ſpeh- z religioſo atſinu ap- gaiſmot, un atſwabinat prahtu un garu no daſchadeem kaitigeem aiſſpreedumeem. Tâ buhdama peh- z ſawa ſatura irra- zionala t. i. prahta kategorijâm neiſſmelama, tomehr naw antirazio- nala un pretſinatniſka, jo reli- gijaſ tizejumos par Deewa eſamibu, pa- ſauleſ radſchanu un wadiſchanu, dwehſeleſ nemirſtibu u. t. t. naw neka pretſi- natniſka, jo minetaſ problemaſ neeetiſt poſitiwo ſinatnu kompetenzê, bet peeder meta- ſiſikai, kura ſneedſaſ tahtak par realo ſinatnu pehtiſchanâſ re- ſultateem. Tahdâ weidâ pareiſi ſapraſta religija atſtahj un dod filoſofijai to, kaſ filoſofijai un ſinatnei nahtaſ; un ihſtano dogmatikma brihwa filoſofija ari netrauzê religiju ſawâ ihpatnejâ ſferâ. Tadeht religijai now to bailoteeſ no prahta gaiſmaſ, jo ari ſchim prahtam jaatſiſt ſawas robeſchaſ, ſawaſ atſinaſ nepilnibu un relati- witati, atſtahjot weetu tizibai, beſ kuraſ naw eeſpehjamâſ darboteeſ un pehtit netizot pateefibaſ atra- ſchanâſ eeſpehjamibai. Tapat jatiz ari wehrtibâm, kâ katraſ darbibaſ idealeem un normâm. Pateefiba ir gan un war buht tikai weena, un augſtaſâ gara wehrtiba ari tikai weena, bet ſchiſ pateefibaſ un aug- ſtaſaſ wehrtibaſ mekleſchanâſ zeli ir daſchadi, ſaſtanâ ar zilweſu gara un dwehſeleſ daſchadâm funkzijâm. Samdeht ſchiſ pateefibaſ un augſtaſo wehrtibu war meklet ar prahta palihdſibu, kâ to dara filoſofi; bet war ari toſ meklet ar ſirdi, gribu un juhtâm, kâ to dara religioſi tizigi zilweki.

Bet tikai tad, tad mehſ ſchwoſ zekuſ ſtaigaſim brihwprahtigi — dſihtu no ilgâm peh- z apgaiſmoſchanâſ — tikai tad muhſu mekleſchana buhſ ſekmiga un brihwo domataju zeeniga.

Ʒflahpufchàs dwehfeles.

Texts: Jahna ewangelijà IV. nod. 4—30 un 39—42 p. p.

Mihlee fristige brahli un mahfas!

Schi Deewa wahrda apzerei, tà redfat, wirstrafstà efam lifufchi wahrduš: „Ʒflahpufchàs dwehfeles“. Bet pirms teefchi par tàm fahfam runat, metišim ftatu ari uf to wišdrofchako flahpju dsefefchanaš lih-dsefli — uhdeni, par fo ari muhfu tekstà eet runa.

Ʒa paluhfojamees laizigà dabà, tad redsam, fa leelafà dafa no wišas femes lodeš wirfošes ir pahrlahta ar uhdeni — ofeaneem, juhràm, ešereem un upèm. Naw neweena dšihwa preefšmeta, fura faštahwdalàs nebuhtu ari uhdenš. Un faš war aprehkinat toš leeloš uhdenš krahjumus, faš garainu un mahfonu weidà atrodas gaišà.

Bet daba mums ari rahda, fa uhdenš ir ne tikai wišbagatafà mehrà faštopamais elements wirš femes, bet taš ir ari wišnepeezeešchamafais. Bef uhdenš nekahda dšihwiba naw domajama. Pufes un stahdi bef peeteefoſcha uhdenš daudšuma nowišt un nobeidfaš. Putni, dšihwneeki un pat zilweki teef moziti no flahpèm un ſauđe ari dšihwibu, ja teem nemaš naw uhdenš peeeatams.

Un ſawadais te ir wehl taš, fa nekfa-totees uf mišfigajeem uhdenš krahjumeem dabà, flahpes, gan dšihwneeku, gan zilwefu ſtarpà, ir weena no wišparafataš zeeſchanaš, it ſewiſchi ſinamoš laifmetoš gadà un ſinamoš apgabaloš wirš femes lodeš.

Ur fo lai to iſſſaidro?

Weentahrfchi tahdejadi, fa wiſi tee mišfigee uhdenš krahjumi ofeanoš un juhràs naw noderigi dšerſchanaš. Samehrà ir loti maš lihra un laba dšerama uhdenš krahjumu. Rarstajàs femes it ſewiſchi labš dšeramais uhdenš teef uſſſkatits par dahrgu mantu: dšifaš afaš teef rafkaš un daſchadi aiſſargu lihdselli teef peeleetoti, lai uhdenš tajàs neiſſchuhtu. Zilweki un pat dšihwneeki no leeleem attahjumeem ſchahduš uhdenš krahjumus uſmeleš un pee teem atſpirdſinaš.

Bet ne tikai meefai, dšihwneekem un ſtahdeem dabà; ari dwehfelei ir wajadfigš walbdinoſchais, dšihwinofchais atſpirdſinajums; ari dwehfele zeeſch flahpes. Af zif beefchi daſcham labam nahfaš iſſſauftees lihds ar juhdu tautas leelo dſee-

ſmineeku Daſchawidu: „Rà breedis brehz pehz uhdenš ſtrauməm, tà mana dwehfele brehz . . .“ Un wiſš, faš ſihmejaš uf uhdeneem dabà, atteezinamš ari uf dwehfeles flahpes dſeſejojſcheem lihdselkeem jeb uhdeneem.

Zilweka dwehfelei, lihdsigi ziteem dšihweem organifmeem, ir weenmehrl wajadfigš atſpirdſinajums, ſtiprinajums. Ne par welti ſwehtoš rafloš laſam: „Zilwekš nedšihwo no maiſeš ween“. Ne, dwehfeles wajadſibaš ir pat leelafas, ſwarigataš, nekà meefigàs wajadſibaš. Taš naw iſſjuhtamš wehl behrnibà, wai agrà jaunibà, tad it tà agrà waſaraš rihta ſtundà wiſa muhfu dwehfele, wiſa muhfu dšihwe leekas it tà wiſutojojchàs debefš laimeš, mihleſtibaš un zeribaš rafas pileenu pilna.

Bet muhfu dšihweš ſaulei ſahkot karſtaki ſpeeſt, muhfu dšihweš zekam topot wentulakam un muhfu dšihweš naſtàm — ſmagakam, — af, zif daſchu labu reiſi tad dwehfele flahpſt un ilgojaš kaut ari tikai pehz weena pileena atſpirdſinoſcha dſeſreena, un zif beefchi taiſni tad mehš neatrodam to „dšihwà uhdenš“ aku, bet mehginam ſawas flahpes dſeſet pee uhdenš krahjumeem, no kureem dſerot „atkaš flahpſt“.

Neiſttee dšeramuhdenš krahjumi.

Paſauligo iſpreezu ofeani jeb ſahfà uhdenš afaš.

No ſchahdeem uhdenš krahjumeem wišbeefchaki faštopamee un uſmeſletee ir paſauligo baudu juhraš un ofeani. Wišpirmš, tur ir plaſchee meefigo baudu un fahribu ofeani riſhſchanaš, plihſſeſchanaš un daſchadàm meefigàm lutinaſchanaš. Lihdsàs tam ir tumſchais netihraiš nedabiſfaš meefigaš kopofchanaš un iſpreezaš baudu ſankſi. Tahlatu, teem lihdsàs, nepahrredſamà plaſchumà aiſſſeepjaš greſnibaš, mantfahribaš, naudaš ſpehlu un daſchadu zitu ſemu iſpreezu dšitee ofeani. Un wiſi ſchee plaſchee baudu uhdenš krahjumi ir beefchi apſtahti no twihkfoſchu, zeetofchu dwehſetu druhmàm, faš wiſaš ilgojaš un flahpſt pehz atſpirdſinajuma, pehz laimeš, pehz apmeerinajuma. Wihri un ſeewaš, jauni un wezi, bagati un nabagi, weentahrfchee, nemahzitee lihdsàs iſglijtotajeem un ſinatneekem — fahribu wrehlè ſaigojojchàm azim, peetwihkuſchàm wai iſ-

kaltuschâm sejam wiwi wini druhmejas un steepjas pehz scheem wilinoschajeem baudu uhdens frahumeem, zits zitu apfkauschot, weens ar otu fazenschootees; faminot wahjafos sem fahjam un atdodot par katru baudu malku to wehrtigako, to dahrgako, fas ween tii teem ir — fawu puhliuu augfus, fawu algu, fawu gimenes laimiti, fawu weselibu, fawu meeru, fawas paschu dwehfeles.

Bet gluschi lihdsigi fahrajeem juhru un okeanu uhdeneem, ar kureem naw eefehjams dsefet muhsu meesigàs flahpes, tàsh ir ari ar wisâm pasauligâm baudâm un fahribâm; — jo wairak no tam dferam, jo wairak dwehfele flahpst. Ja, „fas no schi uhdens dserš, tam atkal flahps“ . . .

Saušas uhdens akas.

Bet taišni preteji schahdeem maldigeem dwehfeles atspirdsinajumu mekletajeem mehš dšihwè fastopam zilwefus, tweizejofchâ dšihwes tuffnescha zekineetus, fas ar noluhku iswairas no katra dšihwes preefa un baudas, zenschootees un dšenotees pehz debesš swehtlaimibas pehz nahwes, muhschibâ, welšsinot fawas isflahpušchâs dwehfeles gurdenos štatus pee tam brihnischiğajâm oasem un deewischiğâ nektara pahrluhstochajâm debesš preefu akâm, fahdas wiwu dwehfeles f a t a m o r g a n a teem leef redzet.

Pee schahdeem dšihwes tuffnescha zekineekem peeder tee affeti, fanatiki un nedšihwâ burta kalpi, fas — pehz Grafma wahrdeem — atšihst, ka fahdus šintis zilwefus pasubinat ir mafas grehtš, tà tad fahds nabags kurpu taišitajs swehtdeenas deenâ eedfen fahdu naqlu kurpè“.

Brahlu draudšes 200. g. jubilejas swehtti Rigâ.

Lihdsigi pagahjušchâ gadâ notifikscheem Brahlu draudšes 200. gadu darbibas atzereš swehtkeem Walmeerâ, ir nodomats schahdus swehtkus farihkot schâ gada 26. oktobri Rigâ. Swehtti fahfkes ar deewkalpojumu fahdâ no Rigas basnizâm, un turpinasees pehzpusdeenâ plachâ faheedriškâ sahlè.

Swehtkos dalibu nemt ir usajinatti pahrstahwi no ahrsemju brahlu draudšem, weetejam konsefijâm. Wišas lauku Brahlu draudšes teef usajinatats schais swehtkos nemt dalibu wisplachakâ mehrâ, fuhtot pahrstahwjuš dšeedataju foruš un orkestruš. Par peedalščanoš luhdsam pašinot jau

Nabaga dwehfeles! Ultrašdamâš tii tuwu tai dšihwâ uhdens akai, tàš tomehr zeefch un eet bojâ aif flahpèm.

Pee tahdeem reis peedereja ari Luters, fas, meledamš dwehfeles apmeerinajumu, eestahjâš klosteri, gaweja un wahrđsinaja fawu meefu deenâm un naktim, tomehr beš panahfumeem, lihds beidšot par laimiti tàš atrada no „dšihwâ uhdens“ aku.

To paschu pahrdšihwoja grahmataš „Kristigâ Swehtzelojuma“ autorš, angliš Dšchons Bunjans, un ari daudši ziti. Un at žif daudš ir wehl tagad tahdu, fas nomozu paschi fewi un nereti ari zituš, bet nefpehš tomehr atrast to ihto aku, lihds nahwe noflehdš wiwu weentušo, bešpreeka dšihwes gahjumu.

Aiřsaluščas akas.

Bet tad wehl ir dšihwè zilwefi, fas mehgina fawas dwehfeles flahpes dsefet, tà waretu teift, pee aiřsaluščâm uhdens akâm. Augštâš šinatnes un mahšfla ir tee uhdeni, kur šhee zilwefi zenschas fawas isfaltuščâs dwehfeles luhpas weldset. Bet ja ne no deewischiğâš faules fašilditi, šhee uhdeni drihš ween ifrahdas le-daini auksti, wahrigajam debesš stahdam — dwehfelei — nebaudami, tà kâ ari wi-neem nahfas atšihst Kristuš wahrdu pateefibu: „Kas no schi uhdens dserš, tam atkal flahps“ . . .

Nepastahwigàs akas.

Tad wehl redsam zilwefus, fas dwehfeles flahpes zenschas dsefet gimenes dšihwes laimes, draudšibas juhtu wai atkal faheedriškâš dšihwes un flawas miħligajos, tiħšmainajos uhdenos. (Surpmat wehl.

laituš Zentra waldei Rigâ, Kaleju eelâ Nr. 8. dš. 2. Par telpâm eebrauzjeem ruhpefees zentra walde un daris wiwu eefpehjamu.

Koreem un orkestreem dšeesmu notiš tiiš isřuhtitâš wišâ driħsumâ. Beš tam kori war dšeedat tàš dšeesmas, kuras pašcheem labi patihš un prot.

Swehtku programa tiiš iřsinota wišâ driħsumâ un laipni luhdsam katru nodalu, darba grupu un darbineefu, gahdat par swehtku kuplinaschanu un labu iřdoščanoš darot wiwu, fas stahw muhsu špehtkos. Z e n t r a w a l d e.

R o b. R e h r i n s c h.

Peeminas dseefma,

dseedata Jaunpeebalgā pee kritušķu fara wihru
peeminefka atklafķhanas.

M e l d.: Deews Rungs ir muhsu ņipra piķ.

Var miħkeem braħkeem dseedafim,
Nah3, tauta, fofleš ņihgo,
Lai warondehlu peemina
Var tautu ņeħtām lihgo.
Ķums zeķķ bij ehŗķķkeem klaħtš,
Bet wihra drofķhais praħtš
To bŗihwi uņaehma,
Rad ķauza tehwiĶa,
To fargāt gruħtā bŗihdi.

Darbs weiftš. Ķums klawa muhsķhiga,
Kaut paņķi a3iš weħrat
Un 3ihnas niĶnā ņpraigumā
No nahwes ķauņa dņehrat.
Luhķ, karogs ņahrti balts,
Bahr tautu piħhwo ņaltš,
To ņweedruš leedami
Un nahwē eedami
Ķuhš zeħlat Silā ķalnā.

Deews, ņweħti juħsu dweħseleš
Un wiķu muhsu tautu,
Lai ņeedu ķalnā deħstitu
Neweens wairš nenorautu.

R. O s o l i n ņ Ķ.

Braħlu draudņes ņarihķojumi uņ laukeem.

Lihgatneš E l a n o š ņ Ķ. g. 10.
augustā notika beħrnu ņweħti. Neņkato-
teeš uņ leetaino laiku un ņlĶteem zeķeem,
ņweħtkoš weefojāš Niħtaures dseedataĶu
loriš. Kora dalibneefi mehrojūņķi taħlu
zeķu. No Rigas Ķentra ķā weefiš pee-
dalas R. O s o l i n ņ Ķ. Naminsķ Ķauķi
iņpuņķķotš ņeedeem un ņalumeem, ņtarp
ķureem ķā ņķaistakee ņweħtku ņeedi te ņa-
nahķuņķo beħrnuinu pree3igāš ņejinas. Uħrā
ploņas ņiĶrš weħjķ un leetuš laħņeš
ņķalo ņweħtni3as logu ruħtiš, bet eekņā
gara pa3ilatiba un ņiĶniba. Runas un
dseefmas mainas Ķauķā ņaņķnā. Swei-
zeenuš no Baltmales baptiņtu draudņes
ņweħtdeenas ņķolas beħrneem neš ņķiš
draudņes ņludinataĶš 3ildinot maņo ņweħtku
dalibneeku iņturibu, ņaš noteiķti eeradu-
ņķees ņawoš ņweħtkoš, nebaidoteeš no
ņlapjuma un auņtuma. Sweħtkuš noņleħķ
ķauķā tora dseefma: „3iĶ miħli3as tawas
mah3as, at Rungs Zebaot“.

W e 3 p e e b a l g ā ņ Ķ. g. 17. augustā

Lai to, ķaš 3ihnā guħtš
Prot fargat wihra kruħtš,
Lai aĶinš iņleeta
Naw welti ņlazita,
Bet ņel ķā ņehķla dahrga!

Plau3as ņweħtkoš.

M e l d.: Mans Deews, eš tewi ņlawē ņaħķķu.
Uliņ bŗiņtalaš, aiņ Ķupla meņķa,
Tur tautas deħla miħķee tiħrumi,
Tur wina dņimtā, dahrgā eņķa,
Tur nobreest graudi, ņweedreem laiņiti,
Tur wina gaidas, wina zeribas,
Tur leezas wahŗpas, ņaulē ņelĶitas.

Rad rudens graudus ņaķrahj ķleħti,
Ķad rofas ķluņi ņaleek tautas deħlē,
Wiņķ ņlawē to, ķaš darbu ņweħti
Uu tuwu mumš, wai riħtš wai wafarš
weħlē,

Wiņķ pateizibā ņehķķ pee ņaħĶām tam,
Ķaš paņķķir zeķu ķreetnam arajam.

Un ķaš ween maiņi Ķaldā zeķam,
Lai augsto debeņš Zeħwu ņlawejam,
Wiņķ roku zeķ — mehš augam, ņeķam,
Wiņķ nowehŗķas — mehš tumšā no-
niħķtam.

Ķaš grib beņ wina dņihwes zeķu eet,
Ķaš augtuš nenefiš, ņaut ņeedot ņķķeet.

telpu. Laudis arweenu wehl pluhst no malu malām, un kluši noweetojas frehflainā swehtnizā. Klufumu pahrtrauz kopigā draudfēs dseefma: „Sirmais wezais deewanams, Utwer wahrtus, draudse lafas — Istwihufchās dwehfeles Gauz pehz waldfinofchās rafas . . .“ Runā Rigās weefi. Starp runām wihru kwartets skandina fawas swehtku dseefmas. Deewkalpojuma beigās tā beigu akordu wihru kwartets skandina wifseem miho un pasihstamo dseefminu: „Swehta natts, at islej tu, Debefš Meeru sirfninā“ . . .

Swehtku draudse jau isklihdusi, kad weentahršcha jaunawa kluši aiseet pee runataju galdina un nolēf dachūs seedinūs uf tā, tā wifu fawu pateizibu isteikdama tam Wisaugstakam . . .

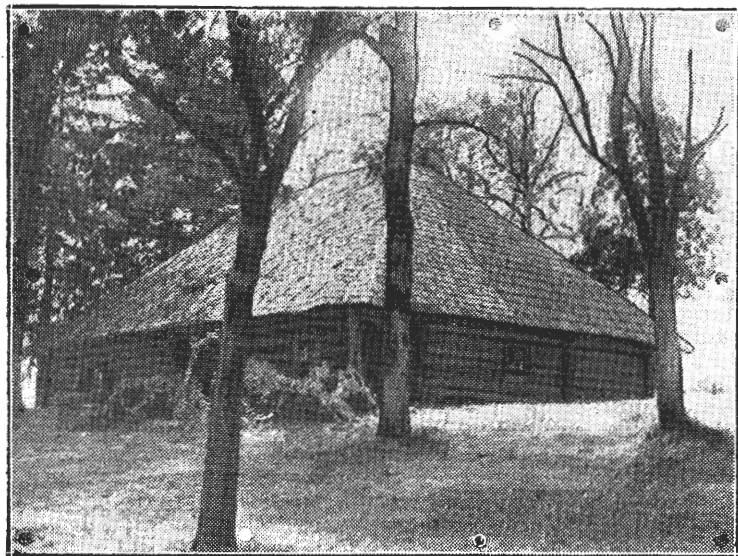
Swehtdeenā, plf. 10 no rihta šche nolitis swehtku deewkalpojums, bet laits ir tif nelabwehligš, ka rodas dibinatas šchaubas par swehtku isdoschanos. Tomehr nekatotees uf leetu un wehtru firmā swehtniza pildas ar weeseem. Deewkalpojums ir loti apdwefmots no sirfnibas un gara eesiluma. Alfgrahbti wiši dseed eemihloto dseefmu: „Jel mostees garš no senām deenām“. Runā Rigās weefi un weetejee wezee darbineefi. Swehtku brihdis dseefmām un runām mainotees aifrit drihf. Norimstas ari negaisš un Rigās weefi pochas zelā.

Greieru faeefchanas namā swehtki

iffludinati plf. 2. p. p., bet sliktā laika un zelu dehl, fahfums nowehlošās par 1 stundu. Scheit ari deewkalpojums kupli apmeklets. Swehtku eewadu ari scheit fahfa mahzitajs Truza kungš. Wihru kwartets skandina fawas jaušās swehtku dseefmas, runā Rigās weefi un swehtku deewkalpojums aifrit nemanot. Seef isplatitis 200 gadu jubilejas peeminas plahšfnites, kuras ar leelu interesi daudsi eegahdajas. Laipnais mahjas tehws Awena kungš jau fagatawojis auto, brauzeenam uf pehdejo swehtku deewkalpojumu Prihsenu faeefchanā.

Prihsenu faeefchanas nams patreif teef remontets un tadehl deewkalpojumam newar noderet. Swehtku deewkalpojums noteef tuwumā efoščā zitā fabeedrifkā sahlē. Šhi pehdeja swehtku fapulze iswehršchas par jaukato un fajuhsmigako. Peedalas fewisčki daudš jaunatnes, kura šeto swehtku programai ar loti dšihwu interesi. Swehtku runas un wihru kora dseefmas fajuhsmina klausitajūs lihds afarām. Jau wehla natts, kad swehtki nobeidfas, un zeli pilni laufchu, kas dobas uf mahjam pahrrunadami swehtku eefpaidus. Lai mihlais Debefu Tehws audšē un dod sekmes bagati sehtai muhschibas fehklai, kas kaišita minetā swehtku deenā.

Dsehrbenes Dolēs šh. g. 24. augustā tifa nošwineti Brahlu draudfēs



Saeefchanas nams Dsehrbenes Nauneešs.

Brahlu draudses 200 gadu jubilejas svehkti, peedalotees Pihgatnes Slanu Brahlu draudses dseedataju korim. Ra svehtku weesi no Rigas peedalas J. A. Schmits un R. Dsolinsch. Swehtki kahlas Schufatu faeefchanas nama plf. 10 no rihla. Sirmais naminsch lauschu pilns, un daudsi pfeesti wifu laiku stahwet sehdwheetu truhkuma dehl. Runa Rigas weesi, skan kora jautas dseefmas. Swehtku draudsi fajuhfmina lihds asaram kopiga dseefma: „Dauds sweizeenu jums mihlas weetas, kur tehwu tehwi kahdreis pulze-fchees . . .

Wezais, mihlais Esergaila tehws faka beigu wahrdu un ir aifgrahbts no scheem svehtkeem, ka truhkt wahrdu, ko fawu atfinibu isteiti dseedataju korim un wiseem weefem. Dauds jaunatnes feju nopeetni raugas firmā runatajā un leckas, fajuh to paschu, ko wina firmais garigais wadonis. Behz svehtkeem wisi svehtku weesi fagrupejās fotografiskam usnehmumam, un weetejais skolotais Barona fungs idara usnehmumu.

Behzpusdeenā nolikti svehtki Leelkahu Brahlu draudses luhgšanas nama, kurfch atrodas 8 kilom. atahku. Koris un weesi fahahrtojas un dodas ar autobusu tahlat uf Leelkajeem. Scheit gadaš starpgadijums. Leelkahu mahju pahrsine grafas neatlaut Brahlu draudsei svehtkus noturet winas luhgšanas nama. Ja wehlotees namu leetot, tad jaisprafot atlauja no fainneeka, kurfch patlaban atrodotees Strentschu wahjprahtigo nama. Winas eebildumus protams neweens nenem nopeetni. Irahdas, ka luhgšanas nams nemas naw no winas nolfhegts, un drihsā laika durwis atveras un svehtku draudse peepilda firmo wehntnizu lihds pehdejai weetingai. Swehtku runas un dseefmas wifu firbis eefilda un fajuhfmina. Weza mahmina steids pufchkot runataju galdinu ar seedeem, ko wina nefusi lihds un to dara ar tahdu ruhpihu un weenteefigu firfnibu, ka tas aifgrahbi firidi. Naminsch ir nefahahrtois un neuspōstis, jo to mahjas pahrsine leegufi, bet schee nedaudsee mihlestibas seedini schkeet pilnam aispildijufchi scho truhktumu. Scheit attal koris ispelnijās leelu atfinibu ar fawam jaukam svehtku dseefmām. Wisi toti fajuhfminati un aiskustinati par svehtku labo idofchanos. Sajuhfma pahreet ari aktiwā darbiba. Behz svehtkeem noteef nodatas beedru fapulze, kura iswehl pagwaldi, usdodot tai ruhpetees par namina

remonteem un wina ihpafchuma teešibu nofahrtofchanu. Par preefchneeku eewehleja R. Wanagu, par lozetteem: Janfonu, Jurfonu.

Skultes Sihwartu faeefchanas kambari svehtdeen 10. augustā bija farihkti behrnu svehtki, kuros peedalijs wairati weeteji brahli un J. A. Schmits no Rigas. Nefkatotees uf leetaino laiku un flitto zelu, faeefchanas kambaris bija lauschu pilns, un gara stahwoflis wiseem bija gaischs un pazilats, fewlchki mafajeem.

Swehtdeen, 31. augustā Alojā tifa nofwineta Brahlu dr. 200 gadu jubileja — preefchpusdeenā ar deewfalpojumu Alojas basnizā un pehzpusdeenā ar svehtku fapulzi beedribas mahjā. Ubās weetas nehma dalibu J. A. Schmits, Brahlu draudses zentra waldes lozektis no Rigas, un weetejais draudses mahzitais Wih-tolinsch. Deewfalpojumu basnizā jauki pufchoja weetejais ragu orkestris. Nefkatotees uf wifu firfnibu no draudses mahzitaja un svehtku weefu pufes, fwini-bas nefafneedfa wifu pilnigumu tā behdiga fakta dehl, ka nebija eefpehjamš nemas tās pahrneft uf wezo, pufšagru-wufcho faeefchanas kambari, kas it kaweentula flima mahte fawā dšimšanas deenā palita neapmekletš, nefweizinatš aif tā weentahrfchā eemefla, ka mahjas fainneekš, kura gruntē kambaris ufuh-wets, aif naida pret garigu darbu, katru peeeju pee tā padarijis neefpehjamu aifpluhdinot zelinu uf kambari ar kuhšt wirzu un mehfleem. Bet fawadi ir redset tās paschas mahjas preefchā (kas pati ir nolaištā, neglihtā stahwofli) tihri glihtu un jaunu reibinofchu dsehreenu tirgotawu. Ir tuhlin redfams, fahdam deewam katrs kalpo, un kā tas winu svehtki.

Brahlu draudses atzereš svehtki Walmeerā. 23. un 24. augusts bij svehtigas deenas Walmeerai un tuwakat aplahrtnei. Schajās deenās ar deewfalpojumeem peemineja wezās Brahlu draudses. 23. aug. wakarā notifa peeminas deewfalpojums Walmeerās mistias sahlē. Deewfalpojuma nehma dalibu mahj. R. Weldaus un brahli Rob. Behrsinsch un Repitiš. Deewfalpojumam wajadseja notikt Brahlu draudses wezajā svehtnizā — Jehra kalnā, het to nodomu isjauza leetus. Behz kalpošanas min. kalnā titai nofkanidajaja daschas garigas dseefmas. Otrā deenā notifa fupls deew-

kalpojums Walmeeras basnijā. Weht-
runu šajia Jaunpeebalgas mahžitāš
Dšols. Prof. Dr. L. Udamowitšs pla-
šči apštatija Brahtu draudšes šwehtigoš
pirmšahkumus. Pehz tam bij štaistš
deewkalpojums Walmeeras Baloschos pee
wezā šaešchanas nama škaistā dahrfā.
Šče ar šwehtrunām kalpoja Rob. Behr-
šinsch, prof. Dr. L. Udamowitšs, mah-
žitaji Dšols un Beldaus. Pehz deew-

kalpojuma šapulzetee dewās šahjām uf
Šihmaneneem. Jēlā dšeedaja gar. dšees-
mas, šewišchki: Tuwat pee Deewa kluht.
Šihmanenos notureja deewkalpojumu uf
Gaujas krašta sem kupleem ofsoleem. Ru-
naja wiši tšchetri augšchminetee weeši.
Deewkalpojuma weeta ahrfartigi škaista.
Publikas wišās weetās bij pahrpilnam,
un ta ar pazilatū širdi pehz šaules reeta
išklihdā.

Dšeesmas deewkalpojumeem.

1.

M e l d.: Kungs Jesu Krist, nahz pee mums buht.

1. Kungs, muhsu prahtu pazeli Un
tātru auši atdari, Lai Garš tawš wahrdū
dširdeto Mums širdi špeesch un apgaismo.

2. Leez ruhpeem sust un nemeeram, Rad
tawā preešchā šanahšam, Bet širdi wer
un apgaismo, Lai usnem pehrli dahrgato.

3. Pee uhdens upēm dšihwajam Lai
šawas teltis pazelam. Leez ihštai fehklai
širdi krist, Mans Kungs un glahbejš,
Jesu Krist. X. B.

2.

M e l d.: Tew' tew', mans Deewš.

1. Tas Kungs man dewa jaunu
dšeesmu, Jo wezais meefas prahtš tam
nepatihš. Winšch puhta dširšteli par
leesmu, Ra winu šlawēt — širdš wairš
neapniht. Ta it tā kolles šihga preefā
trihz, Jo šposchs ir manas pestišchanas
rihtš.

2. Tas Kungs man dewa jaunu preefu,
Par kuru sen jau šapnojuše širdš. Wairš
wezo preefu neašteefu, Jo man pee Je-
sus šelta kroniš mirdš. Man gribas šawu
šelta kofli twert Un štanu pehrles Deewa
šlawā wehrt.

3. Tas Kungs man dewa jaunu prahtu,
Un jaunu širdi, jaunu dwehšeli. To wezo,
grehta šamaitatu, Pee krushta peekalu, tā
laundari. Jo Jesus šaka: „Redši, wišš
ir jaunš!“ Un deenas gaismā newar
šlehtees launš.

4. Tas Kungs man dewa jaunu
wahrdū, Kas eerakštis ta jehra grab-
matā Uš dšihwibu un augstu šahrtu: —
Ur Kristu muhscham waldit Zianā. Nu
dšeedi, širdš, žif jauki jaunam buht Un
pestišchanas meeru šewi guht! — —

3.

Sawā meldija.

1. Eš špirdšinatees agri, Jaunš buh-
dams pasteidšees, Pehrz pateefšbas pehrli

Un ar to rotaješ! Šchi manta dahrga,
laba. Ko debesh ween war lemt; Jel
ruhpiģo to glabā, Lai pašaul' newar nemt.

2. Eš, eekams eefahš špaidit Šew
raishes dšihwibu, Pehrz šhodeen — ka-
deht gaidit? — Pehrz pateefšbu nu! Un
pret šcho weenu rotu Wišš tas ir aiš-
dodams; Ur pašaul's mantu, godu Ne-
kas naw nanahšams.

3. Eš, kamehr šaule šposchi Un miš-
ligi tew špihd; Eš preefā, laimē drošchi,
Naktš nahht war tātru brihd'! Jau jau-
nib's laikā domā Uš Deewu tātru deen',
Rad pašaul' tewi newā Dod širdi wi-
nam ween.

4.

M e l d.: Rihta gaisma muhschiga.

1. Jaunu deenu seedoni Špodras
azis, mošchi prahti, Ruhpiģu ehnaš tahlu
wehl, Wiši žeti rošem klahči, Wišās
šwaignes gaischi mirdš, Jautra širdš.

2. Preezajatees jaunibā, Jaunekti no
wišas teefas, Metat šfumibu no širdš,
Bet ar šaunumu no meefas. Weenu
šinat: šolis šperts Reiš tiks šwehrtš.

3. Deenas nahšš, kas nepatihš, Jt
tā eewas seedēs mati, Aušš dšeesmas
nedširdēs, Krehšlā tihšees špodree štati,
Pehrtu šobi klušu kluhš, Lehni gruhš.

4. Želi leefšees štaigajot, Kalnuš bih-
šees gurdās šahjas, Šišenis par nastu
kluhš, Darbu metiš rofas wahjas, Wih-
tis rose šmarschiga Dahršnā.

5. Preezajatees jaunibā, Pirms wehl
melnā upe tuwu, Pirms wehl, laistot
afaras, Šehklu nes uf Deewa druwu,
Pirms wehl laišš jums semē grimt,
Swans šad dimd.

6. Preezajatees jaunibā, Širdi uš-
glabajet šchlihtu. Preešš un drofme
buhš tad ar Eš uf teshwu šemi ihstu.
Šur jums špihdēs Tehwa waigš, Beigtš
buhš laišš. X. B.

1. Kristus jehrinſch eſmu es Un no ſirds un dwehfeles Breejajos par ſawu ganu, Ras dod ſaldu debefs mannu, Man' pee wahrda paſidams, Mani ſautdams, ſwehtidams.

2. Upaſch wina rozinas Staigaju ceſch droſchibas. Winſch patš jehrinu, lai dſihwo, Upkopj, apmihto un meelo, Iſſaſaſu ehdina, Iſſlahpuſchu dſirdina.

3. Waj man nebuhs lihgmotees? Jauſi wiſſ man iſdoſees. Kad gals manam deenam rahdas, Laimigs jehrinſch ſteigfees mahjäs, Gana klehpi aiſneſts kluchs, — Leela mana laime buhs.

6.

M e l d.: Ras Deewam debefs tauj waldit.

1. Uf, palihdſ', debefs Tehwš, fa ſpehjam Sche labu ſehflu iſkaſit Un fa no ta, to mehš ſche ſehjam Ar' waram wahrpaš ſagaidit, No turam iſbirs muhſchibä Wehl bagatiga ſwehtiba.

2. Uf Deewš, tu ſawuš peederigus Mums wahjeem audſet uſtizi, Toš uſtur' dſihwē newainigus Un tehwu ſemē eewadi, Ra toš tur augſchä redſam mehš, Kad debefs gaiſma atſpühdēs.

3. Uf Jeſu, behrnu draugs tu eſi, Tu winuš glaudij'š, ſkuppſtijš, Uf ſawam roſam winuš neſi Un mihligi toš ſwehtijš. Ar' muhſu behrnuš apſwehti, Rungš, laizigi un muhſchigi!

7.

M e l d.: Mans ſiiprumš, tewi mihlet ſteigſchu.

1. Tew, peeſauzum mehš, Debefs-tehſtit, Scheit zeſus lokam ſemibä Un luhdſam: nahz muhš mihli ſwehtit Un uſnemt ſawä draudſibä, Un mums zaur Kristus zeſchanu Dot muhſcham dſihwibu.

2. Mehš ſawuš ſirdis puſchſot ſteidſam Breeſch tewiſ, ſawa Rehnina, Un behrna prahtä luhdſot teizam: Nahz, dahrgaiš weeſi, ſirniinä Un dari to patš ſchehligi Par debefs mahjoſli.

3. Muhš wadi allaſch ſawuš pehdäs, Leez zeſchi pee tew' turetees, Un ſahr-dinaſchanäs un behdäs, Siſ tewim weenam padotees, Ra tewim weenam dſihwojam Un tewim nomirſtam. R. B.

8.

M e l d.: Teizi to Rungu, to godibas ſehn. ſwehtu.

1. Iſſej, Rungš Jeſu, to dſihwibas raſu no jauna, Spehſtu ſas eedod mums ſirdis, fa behgam uo launa; Paſaule tad Neſpehš mums ſaitet nefad, Cenaidneekš palikš tad kaunä.

2. Iſſehj to ſehflu, ſas dſihwibas augluš mums rada, Ra tawuš awiſ war glahbtees no garigä bada; Un lai tawš Garš, Ram ir ſchiš dſihwibas ſpaš, Zaur to pee tewiſ muhš wada.

3. Iſrauj ar ſakni, Rungš, ari to ne-titlo jahti, Jo tawi kweeſchi jau bree-duſchi dſelteni bahli . . . Klahſt plaujaš laiſš, Ras gan teem launeem jo baigš, Bet labeem — alga naw thali!

4. Iſſej un pirmajoš kuhliſchoš ſafej' un ſwehti, Pahrneš uſ Zianu, nolleez toš dſihwibas klehti; Tu eſi taš, Ro newar ſawet nefas, — Tu ſawn peedarbu wehti . . .

5. Iſſteep, Rungš, roku un paſargi muhš no tä launa. Ra ir mehš nekrihtam beſdeewju poſtä un kaunä; Saki uſ mums, „Behrni, es eſmu pee jumš“ Spehš tad mums rafees no jauna.

9.

M e l d.: Dwehſle, lihgmotees arweenu.

1. Iſſapriš rimt pehž darba ſmaga, Sihrumš ſawu puhru wer, Swehtibu, to neſa waga, Iſſchaſlais arajš klonä ber. Wina puhliſch wainagoiš, Pilnigš mehš tam klehpi dotš. Deewš tam ſwehtij'š tewu eetu' Dewiſ ſauliti un leetu.

2. Debefs Tehwš, mehš tawu godu Weiktä darbä nomanam, Sawu ſwehtibu fa rotu Dſihweš zelä walfajam. Rihtä ejot tihrumä, Sweedruš ſlauſot wakarä Juhtam, fa tu behrneem tuwu, Swehti winu darbu druwu.

3. Sawu leelo ſchehlaſtibu, Tehſtit, tawi laudiš teiz, Sawu karſto mihleſtibu Sirdim kuſtinatam ſweiz. Nahz, mums allaſch galdu klahj, Luſſchuš trautuš neatſtahj, Beidſot dodi behrnam wahjam, Zeſu raſt uſ debefs mahjam. R. B.

10.

Sawâ melbidja.

1. Nem mani, Tehwš, pee rokaš Un pawadi, lihſ beidſot zeſch manš lokas Uſ dſimteni. Ne ſola pat beſ tewiſ Spert negribu, Welz mani patš pee ſewiſ, Kur mihti tu.

2. Dod ſchehlaſtibä duſu Pee tewiſ guht, Lej ſirdi meeru klusu, Kad jazeſch grubt', Mihſch ſtuhritš tew pee ſahjam Man iſfraudſitš, Sirdš kaujaš Rabitajam Un aſli tij.

3. Raut daſchreiſ tawu ſpehſtu Ar nejuhtu, Uſ wina dſihweš ehlu Taf di-binu. Tad nem pee rokaš mani Un pawadi, Wiſſ ſemeš wadi, gani Un muhſchigi.

Druckſtatt: A. Hauſman, tulk. R. B.