



# Brahtu Draudses Wehstwešis

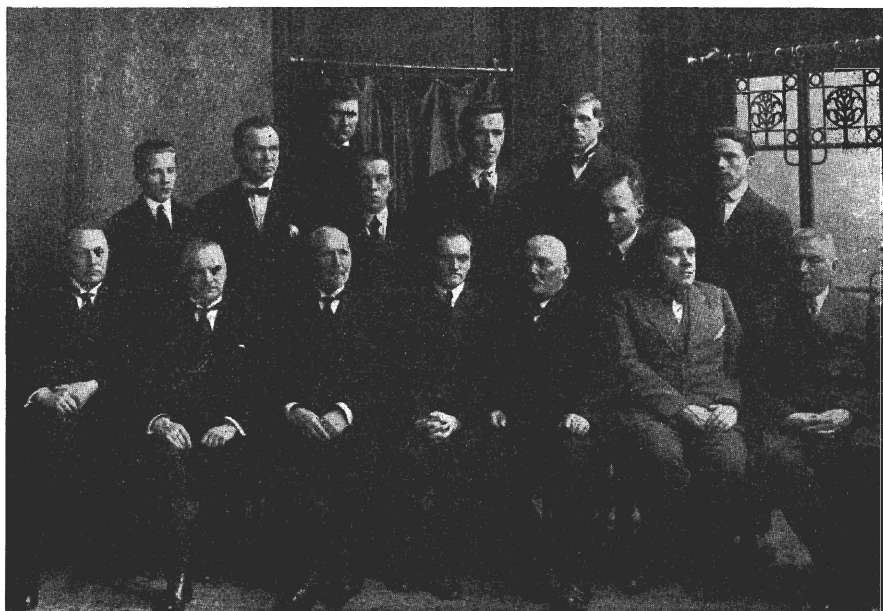
Is-as Latw. ew. Brahtu draudses laikraksts

**Abonešanas maffa** ar veesūtišānu par gadu Ls 2.50, par 1/2 gadu Ls 1.30. Bej veesūtišānās par gadu Ls 2.—, par 1/2 gadu Ls 1.20. Ušew. numurs maffā 20 šant. Wiš sūtišjumi adresejami: Beedribal „Latw. Ew. Brahtu Draudse“ Rīgā, Kalešu eelā 8, dj. 1. Setošs rehķins pastā Nr. 1567.

Nr. 3/4.

Marts/Aprilis.

1930. g.



Brahtu dr. garigo darbineeku šagatawošānās ķuršu lektori un audšekni.  
No kreisās 1. rindā šehd: mahšitaji J. Teriņš, E. Bergs, A. Matššulans, A. Verlbachs, rakštn. Rob. Behršiš, dir. P. Radšiš, skol. J. Wišnjarajs. 2. rindā šahw: audšekni D. Blumbergs, lekt. R. Lafdiņš, audšekni J. Behms, E. Judowizs, R. Žihzis, š. Meššs, E. Patmalneks.

## Golgata.

Sahju wihrs, wai tewi aismirft spehtu  
 Draubse, ko tu atpirfi?!  
 Mana jirds ar bijaschanu swebtu  
 Mefle tewi weenigi,  
 Mufis klaufas tawu swebtu wahrdu,  
 Dwehfle bauda tawu maiff gahrdu.  
 Raturu deenu, Deewa Dehls,  
 Skaitats jirdi dsmft taws tehls.

Nahwes fods ar peenaglofchanu pee  
 krusta Jesum bij nofpreefts. Krusta fi-  
 fchana nebij juhdeem, bet pee romeescheem  
 parasts nonahweschanas weids, furam  
 tika padoti wergi, laupitaji un dumpi-  
 neeki. Wefdami fuhdsibu pret Jesu pee  
 romeeschu teefas, juhdi sinaja, kahdu  
 fodu semes fogim Jesum wajadseja pee-  
 fpreeft, ja winsch to atfina par wainigu.  
 Sahlab ir faprotama winu brehtfchana:  
 fit winu krusta, fit winu krusta! Ja Pi-  
 latus, ka to juhdi zereja, buhtu Jesum  
 nahwes fodu apstiprinajis, pats leeta  
 neeejauhdamees, tad tee paschi buhtu  
 fpreedumu ispildijuschu un Jesu nomehta-  
 juschi afmeneem. Bet Zilweta Dehlu  
 wajadseja paaugstinat pee krusta, lai  
 winsch tur, tillab pafaulei, ka ari tizgeem  
 redsam, buhtu no weenas pufes par  
 nopeetnu foda sihmi, bet no otras pu-  
 fes peerahditu Deewa mihlestibu. Krusta  
 paaugstinatais Kristus ir wiseem lee-  
 leem gareem wifos laifos kluwis par nepahrpeh-  
 jamu peewilfchana spehtu, magneta kalnu.

Kad Jesus bij deefgan faimots un  
 fmeets, winam nowilta purpura mehteli  
 un apgehrba pascha drehbes. Tad winu  
 weda uf foda weetu. Tas bij schau-  
 smigi sehriqs brihdis, fewischki Jesus  
 peekritejeem, kas pa atfewischkai personai  
 flehpas lauschu druhsma, jeb waimanadami  
 pa loeem un durwju plaisam nofta-  
 tijas breefmigaja notifuma. Romeeschu  
 kareiwji gahja pa preefchu; tad fesoja  
 Jesus un diwi ziti, kas bij nododami  
 lihdsigam nahwes fodam, laupitaji un  
 flepkawi. Noteefatee nefa latrs pats  
 fawu krusta fofu, pee kura teem pehz  
 masa brihscha wajadseja tapf peenaglo-  
 teem. Nepahrredsam lauschu pulks fesoja  
 gahjejeem. Netruhta winu widi ari juhdu  
 tautas wadonu, kas gribeja buht par ta  
 whra nahwes leezineekeem, kuru tee lihds  
 neprahtam eenihda, tadeht ka tas winu  
 gaismu bij aptumfchojis.

Gahjeens fustejas no teefas nama pa  
 pilfchetas eelam zaur seemelu pufe efoscheem

Damastus wahrteem uf masu pafalninu,  
 kuru fawu Golgata, t. i. galwas kaufu  
 weeta. Pafalns bij dabujis nofakumu  
 pehz fawas ahrejaš formas; winsch lihdsi-  
 nas zilweku galwas kaufam, ko wehl  
 tagad war fazit par kahdu flintis pafalnu,  
 kurfch aif Damastus wahrteem atrodas  
 pa labi no zela. Zelotajis, generalis  
 Gordons, pirmais norahdija, ka minetais  
 pafalns, apluhfojot to no deenwideem un  
 fewischki no Damastus wahrteem, nepahr-  
 protami lihdsinas welwetam galwas kau-  
 fam. Schi lihdsiba kluht jo wairaf usfrie-  
 tofcha, ja notahlem apluhko ta fawtko Jere-  
 mijas alu, kura rokas dskli kalna eefcha.  
 Alla atgahdina diwus kopâ faterofchus  
 dsklus, druhmus eedobumus. Nemot  
 wehra wehl zitus mafaf fwarigus apstahklus  
 dauds pehtneeku un zelotaju apgalwo, ka  
 fche meklejama Jesus foda weeta un ne  
 tur, fur ufzelta fwehta kapa bafniza. Wifa  
 apfahrne ir wezu kapu pilna no juhdu  
 laiteem. Wispahri Golgata lihdsinajufes  
 dahrsu preefchpilfehtai, kur atradufchâs ari  
 mahjas, no kuram weena peederejufi  
 Jafepam no Arimatijas. Serihot gimenes  
 kapus pascha ihpafchumâ bij weza juhdu  
 parafcha, kuru fewischki turigi peefopa  
 gadu simteneem. Behz Sw. Jahna ewan-  
 gelija Jesus apratts kahdâ dahrsâ, foda  
 weetas tuwumâ.

Zaur garo tirdifchanu Jesus ir galigi  
 nomozits, jo zilwezigai meefai ir fawas  
 robeschas, bet ari schai schaufmigâ azu-  
 mirkli wina gars stahw warenâ augstumâ  
 un paschafinâ.

Juhs, Jerusalemes meitas, neraudat  
 par mani, bet raudat paschas par fewi  
 un faweem behrneem! Schis stundaš  
 deht nahfs laifš, kad uf wineem kalneem  
 fazis: trihtat uf mumš! un uf pafalneem:  
 aplahjat muhs! Jo ja tas noteef ar falu  
 fofu, kas tad notifs ar falfaltufchu? Ta  
 Jesus runâ uf feewam, kas waimanadamas  
 winu pawada ahrpus pilfetas muhreem.  
 Rahds gara leelumš! Titai Deews zilwe-  
 zigâ meefâ ta war runat.

Soda weelâ noteefateem dod kahdu opijam lihdsigu dsehreenu, lai tee apreibtu un schaufmigâs fahpes mafat fajustu. Diwi noteefatee dsehreenu dfer, bet Jesus, to nogarfchojis, noraida. Winsch wehlaß flaidrà garâ un apsinâ panest fawas zeefchanaß un ispildit Tehwa gribu.

Romeefchu leelaiß runatajs Zizeronß nofauz krusâ fischanu par neschehligato, schaufmigato un negodigato nahwes fodu, kas no fenizeefcheem un kartageefcheem pahnahjis us Greefiju un Romu.

Breefmigais atts ir notizis un peepil-diti praweetifsee Dawida dseefmas wahrdi: „Wini man rokas un kahjas ir zauri urbuch!“ Pasaule ir dshiwibas kehniu, pateefibas un mihlestibas kehniu ap-splaudijusi un krusâ situsi. Sur winsch karajas stary debeßi un semi schaufmigâs meefas un dwehfeles motâs.

Brahli un mahfas, tezefim garâ us Golgatu, pazelfim azis us nahwê paaug-stinato Pestitaju un raudafim pee wina kahjam. Par wisam leetam speedifim firdi wahrduß, fo winsch faka Jerusalemes meitam. Utgreesifimees no tumfas zela, lai muhsu grehs nefal naglas muhsu Pestitaja krusâ fischana. Litfim roku us firds un jautafim, wai mehß kaut drufku tuwojamees tam zelam, us furu winsch muhs gribejis wadit.

Lafitaj, ja tu wehleeß, lai Pestitaja mahziba un zeefchana kâ fwehtibas

engelis lidinajas ari pahr tawu galwu, tad tu dseedafi lihds ar mani:

Gainchs man dshiwes usdewumâs,  
Neto domat wairs, ne sihlet:  
Zeet ar leelo Zeeteju,  
Mahzeeß fawus brahlus mihlet.

Rob. Behrfinsch.

## Peekruusta.

Behz angiu parauga.

Nes peekruusta fawu nastu,  
Gudrais zefineeks!  
Kas lai zits to weeglot prastu,  
Sur sei preeks!

Raugi Deewa Jehra fahpes,  
Motas breefmigas,  
Raunu, apfmeeklu un flahpes,  
Ko nes tas.

Kedfi, krusâ mirst schis schkistais  
Deewa gainfas tehls,  
Lawus grehfas usnem ihstais  
Deewa dehls.

Winsch grib tawas ilgas klufet  
Dseedet gurstofcho,  
Meera firds pee ta war dufet,  
Melle to!

Jauna zeriba un laime  
Krusa ehna dihgst,  
Guhf schos auglus Deewa faime  
Zeret drihst.

Behz W. Marzintowka u. Verlbachß.

## Reeldeenass preeks.

Kristus mira. Bet winsch ari augfcham-zeehlees!

„Un ja Kristus naw augfchamzeehlees, tad muhsu fludinafchana ir weltiga, un juhfu tijiba aridfan weltiga“, raffta ap. Pawils Korintas draudsei (1. Kor. 15, 14.)

Ja Winsch naw augfchamzeehlees, tad naw preeka dshiwot, naw tijibas us dshiw. Doftojowfka romanâ „Idiots“ Rogofchins apluhko glesnu „Nonemfchana no krusa.“ „Skatotees schini glesnâ“, winsch faka, „war pasaudet tijibu us Deewu.“ Glesnâ ir attehlotas nahwes breefmas — lihfa eesafgani dseltend fejas krafka, pus-atwehrtas fastingufchâs luhpas, — re-dfami lihfa sobi. . .

Wifs atthelo nahwes schaufmas. Leefas,

fa dsilfch fahpu kleeedseens, pahrmetumß laustos pret debesim. . .

„Klaufees leelo ideju“, faka romana waronis, „semes wirfu bija weena deena, semes widu pazehlâs trihs krusi. Weens no krusâ fisteem tizeja, fo Winsch fajija otram: „fchodeen tu buhji ar Mani par-radif!“ Klaufees. Schis zilweks bija wis-leelakais wis semes wirfu, Winsch bija tas, kas dshiwet dema ihsto jehgu, Winsch — tas, kura dehl wispahf zilwekam wehrtß dshiwot. Wifa seme, ar wifu, kas us winas atro-das, bes Wina ir weena ahrprahtiba. Ne-bija agraf pirms Wina tahda otra, nebija behz Wina un nebuhs nefad. . . Bet ja dabas likumi netaupija, neschehloja Winu, ja peespeeda Winu dshiwot stary meleem,

un mirt melu dehl, tad wiſa ſeme melu pilna, uſ meleem dibinata. Preeſch ſa wehl dſihwot? Utbildi, ja tu eſi zilwekſ! Mira paſaulē zeriba. Scheit ſemeſ wirſu walda wiſu uſwaroſchā tumſa un nabwe, mehſ dſihwojam tikaſ ſawam ka-pam, kapſchetai; ſchini paſaulē uguniſ iſ-dſehlaſ. . .

Bet „gaiſchumſ ſpīhd tumſibā, un tum-ſiba to neſanehma.“

Tā kriſtigā draudſe peemin Leeldeenaſ ſwehtku naſti, pauſdama ewangeliju par Wahrdū, kaſ tapa meeſa,

Kriſtuſ pateeſi ir augſchamzehlēſ!

Jr daudſi neapſchaubami peerahdijumi, ka Kriſtuſ ir augſchamzehlēſ. Eſ nedo-maju wiſuſ toſ te apluhſot, bet peemi-neſchu daſchūſ.

Kad Kriſtuſ bij miriſ, tad Wina mee-ſaſ gulbija jaunā kapā, ko Jahſepſ uo Arimatijaſ bija iſzirtiſ klinti.

Preeſch kapa durwim peewehla leelu atmeni, aiſſihmogoja atmeni un noſtaſ- bija romeeſchu kara wihrū ſardſi.

Taſ notika uſ augſto preeſteru un ſari- ſeju luhgumu Pilatum: „Kungſ, mehſ atminameeſ, ka ſchiſ wiltneeſ wehl dſihwſ buhdamſ ſazija: pehz trim deenām Eſ gribu augſchamzelteēſ. Tapehz pawehli, ka kapaſ ſtipri top apſargatſ lihſ trefchā deenā, ta Wina mahzētki naſti nenahſ un Wina nenofog un teem laudim neſaka: Winſch no mironēem ir angſchamzehlēſ.“

Trefchā deenā kapaſ bija tuſkſchſ. Romeeſchu ſargi nahza pilſehtā un ſtaſ- ſtija augſteem preeſtereem par bailēm, to tee bija pahzēetufchi. Notika leela ſemeſ trihze, engeliſ no debeſim nonahza un nowehla kapa atmeni, Kriſtuſ bij aug- ſchamzehlēſ!

Kad romeeſchu ſargi ſtaſtija augſteem preeſtereem par notikuſcho, pehdejee ſa- pulzejaſ ar wezajeem, apſpreedāſ, dewa kara wihreem papilnam naudaſ un ſazija: „ſakat, ka Wina mahzētki naſti nahſufchi un mumſ gulot To iſſaguſchi. Ja taſ tam ſemeſwalditajam tapſ ſinamſ, to mehſ pahrrunaſim, un juhſ warefeet palikt beſ behdām“. Un ſargi naudu nehmuſchi darija, kā bija iſmahziti. Un ſchi waloda iſpauduſeeſ pee juhdeem lihſ ſchāi deenāi.

Ja ſargi guleja, tad wini newareja re- dſet, ka mahzētki iſſog, bet ja tee redſeja, tad neguleja, un — tad tee neatkautu iſ- ſagt. Te ir pretruna.

Ja kapaſ nebuhtu tuſkſchſ, tad ſludina- ſchadu par Kriſtuſ augſchamzehlēſchanoſ

augſti preeſteri waretu weegli apgahſt, parahdidiami ſihmogu pee kapa atmenſ un paſchu lihki.

Kapaſ bija tuſkſchſ waj nu mahzētki lihki iſſaga, waj lihki iſſaga Jeſuſ eenaidneeſki, waj Kriſtuſ augſchamzehlēſ. Mahzētki newareja iſſagt, jo kapa apſargaja romeeſchu karawihru ſardſe, kureem bija ſtingra dſelſſ diſziplina. Beſ tam mahzētki ne- maſ nebij ſpehjigi ko iſdarit, jo Kriſtuſ nahwe winuſ tik dſiki ſatreeza un apbe- dinaja, ka tee panikā behga: „Un wiſi Wina mahzētki Winu atſtaſhja un behdſa.“ (Mart. 14, 50).

Uri Jeſuſ eenaidneeſki newareja lihki iſſagt, jo lihka atraſchana wineem buhtu droſchakā leeziba, ka Kriſtuſ naw aug- ſchamzehlēſ. Ja lihki nebij iſſaguſchi ne mahzētki, ne eenaidneeſki, tad atleef tik pehdejaiſ — Kriſtuſ pateeſi ir aug- ſchamzehlēſ!

Mahzētki atſtaſhja Winu un behdſa. Wini paſchi no ſahkuma netizeja, ka Kri- ſtuſ augſchamzehlēſ. Negadija aug- ſchamzehlēſchanoſ ari ſeewaſ, kaſ nahza pee kapa ar ſwaidamām ſahlēm: „kaſ mumſ atmeni nowelſ no kapa durwim?“

Pat kad ſeewaſ mahzētkēem ſtaſta par augſchamzehlēſchanoſ, mahzētki wehl netiz: „winu wahrđi teem likāſ kā paſaka un tee winām netizeja.“ (ſt. 24, 11).

Tomſ praſija pat taſtamuſ peerah- dijumuſ: „Ja eſ nereduſ taſ naglu ſih- meſ Wina rokaſ un neleeku ſawu pirkiſtu tanis naglu ſihmēſ un neleeku ſawu roku Wina ſahnoſ, tad eſ netizeſchu.“

Bet drihſ pehz Jeſuſ nahweſ mahzētki leezina par Kriſtuſ augſchamzehlēſchanoſ un ſauz fewi par augſchamzehlēſchanāſ leezi- neekeem.“ Winſch, kuru mahzētki domaja garu eſam, ehda mahzētkēem redſot. Un Tomſ redſedamſ Kriſtuſ rehtaſ iſſauzaſ: „Manſ Kungſ un manſ Deewaſ!“

See paſchi mahzētki, kaſ no ſahkuma bailēſ atſtaſhja ſawu Mahzitaju un behdſa, tagad Wafaraſſwehtku deenā Jeruſalemē atklahti ſludina tuhkſtoſcheem klaſitaju, ka zaur augſto preeſteru un ſariſeju netaiſnām rokam Kriſtuſ pee fruſta pee- kalſ un noſautſ, bet Deewaſ To ir uſ- modinajiſ. „Eſcho Jeſu Deewaſ ir uſmo- dinajiſ, tam mehſ wiſi eſam leezineeki.“ (ap. d. 2, 32).

Mahzētku ſludinaſchanaſi par Kriſtuſ augſchamzehlēſchanoſ raſtu mahzitaji no- ſtaſhjaſ preti, mehginadami peerahdit, ka ſludinaſchana buhtu „wiltiba“, bet zeefch ſluſu. Klufu zeefchanu wini praſa ar no

mahzelleem, un tikai klufu zeeſchanu. „Un winus peeaiſzinajuſchi, tee wineem pawehleja, it nemaf, ne runat, nedf mahzit eelfch Jezuſ wahrda.“

Bet fahds ſpehls runa no Petera (kaſ trihſkahrt aiſleedfa Jefu) un Jahna: „Epreefchat paſchi, waj Deewa preekſchâ ir taiſni, jums wairaf klaufit, netâ Deewam?“

Wehl weens peerahdijums par Kriſtuſ augſchamzefſchanos ir apuſt. Pawilſ. Winſch dſihwoja Kriſtuſ laiſa, neeere-dſeja friſtigos, winſch peedalijâs pirmâ kriſtigâ mozekla Stefana nomehtafhanâ ar afmeneem. Winſch fâ mahziâs intelligents juhds, kuran bij pilnwaras no augſteem preeftereem, apzeetinâ un nodot teefai friſtigos wareja iſmeklet apſtahklus, pahrbaudit wiſu . . . ari par lihka no-fuſchanu.

Bet zelâ uf Damafku winſch faſtop paſchu augſchamzehlufchos un wajatajâs Sauls top par apuſtuli no Jeruſalemeſ lihdi Spanijai, nepeekſudami fludinadams wehſti par Kriſtuſ nahwi un augſchamzefſchanos.

Pahrmainu Pawila dwehfelê newaram ſapraſt, ja nebuhtu Kriſtuſ augſchamzefſchanâs.

Beigâs, par labako Kriſtuſ augſchamzefſchanâs peerahdijumu ir katra weena *perſoniga fatiſſchanâs* ar dſihwo, augſchamzehlufchos Peſtitaju.

Ramehr zilweks naw fatizees ar dſihwo Kriſtu, kaſ no mironeem augſchamzehlêes, winſch naw peepildijis ſawu dſihwes uf dewumu.

Zilweks, fâ Marija, raud pee tuſſcha dſihwes kapa. Bef Kriſtuſ dſihwe ir druhms kaps.

Marija rihta agrumâ, tumſchâ krehſlâ newareja paſiht Kriſtu, notureja to par dahrſneeku. Ufaras aiſklahja winas ſka-teenu. Bet dſirdot paſiſtamo miſlgo, Jezuſ balſi: „Marija!“ dwehfelê trihfâs ſawiknojâs, behdas pahrehtâs gawilêes.

Augſchamzehlufchos Kriſtu faſtaps katrs, kaſ to aſarâm meklêes, fâ Marija. Ur ſawu balſi Winſch to modinâs.

Uri manâ dſihwê Winſch reiſ bija tikai dahrſneekſ, bet kad Wina balſi ſadſirdeju dwehfelê, tad dſihwais Jezuſ, kaſ no mironeem augſchamzehlêes, kluwa par manu Kungu un Peſtitaju, un Leeldeena nahza ari manâ ſirdi.

Kriſtuſ ir augſchamzehlêes! Winſch naw wairâ miris. Winſch dſihwo, Winſch dſihwo!

Kaſ par preeku! Zif ſkaiſta top dſihwe ar augſchamzehlufchos Kriſtu. Ir preekſch fâ dſihwot, zeſt un mirt.

Smagâs domâs par pagahjuſcho luh-tojees uf fruſtâ ſiſto, kaſ uſfrahwees uf ſewi muhfu grehkuſ, ſmagos tagadnes brihſchos ſkatees uf Kriſtu, kaſ no mironeem augſchamzehlêes, dſihwo un walda muhſchigi, domajot par nahſotni — ſkatees uf Kriſtu, kaſ godibâ atnahſ! Winſch ir augſchamzehlêes un naw wairâ miris!

Swaneet Leeldeenu ſwani, lai preekâ trih3 wiſa ſeme: „Kriſtuſ ir augſchamzehlêes! Winſch dſihwo!“

Rad Luteram bija ſmagi brihſchi un kahrdinatajâs winu wajaja, tad winſch ar krihta uf galda rakſtija: „Wiwit“, taſ ir, Winſch dſihwo! Tad Luters atfal guwa meeru.

Winſch dſihwo!

Preezajatees! Mehſ neefam weeni, neefam atſtahti baſreni. „Eſ eſmu pee jums ikdeenas lihdi paſaules galam.“ „Kur diwi wai trihſ ir faſulzinati Manâ wahrda, tur Eſ eſmu winu widâ.“ Dſihwais Kriſtuſ ir reali pee mums.

Winſch ir augſchamzehlêes un nes ari iſweenam mums augſchamzefſchanos: lai zeltoſ mehſ no grehku nahwes un ſtaigatu Wina dſihwidâ.

Leeldeenu gawilêes — tâ lai buhtu muhfu dwehfelêes dſeefma, Kriſtuſ lai top katra augſchamzehlêes, zitadi dſihwei naw noſihmeſ, naw wehrtibaſ. Bef wina zilweks, fâ dſihwâs mironiâs waid pee ſawa dſihwes druhâ, tuſſchâ kapa.

Zefch uf Augſchamzefſchanos wed pahri Golgatai: laundaris pee fruſta grehkuſ noſchelhodams luhdſa Jefu: „Kungſ, peemini mani, kad Tu nahſſi ſawâ walſtibâ!“ Jezuſ winam paſludinaja augſchamzefſchanos: „Echodeen tu buhſi ar Mani paradifê!“ Katram, kaſ grib pee dſihwot ſewi augſchamzefſchanos, ar ſaweem grehkeem jaſtahjaſ ſchi laundara weetâ, tad dſihwais Kriſtuſ winu modina. Tad apſtiſprinajâs tiſiba, ta Kriſtuſ pateefi ir augſchamzehlêes.

Taſ ir Leeldeenu preekſ. Skaiſta ir dſihwe, kad ſini, preekſch ka tu wari dſihwot, zeſt un mirt, ſkaiſta dſihwe, kad ſtni, ka neefi weens, bet dſihwais Kriſtuſ ir ar tewi, kaſ tewi nee.

Tad naw leelata preekſ, ka ari paſcham buht par ſchi Leeldeenu notikuma leezi-neeku, fludinâ Kriſtu, kaſ fruſtâ ſiſtâ un no mironeem augſchamzehlêes. „Preezajatees! . . . Eſta pa wiſu paſauli un flu-

dinajat ewangeliju wifai radibai! . . Ras  
tiz un top křifits, tas taps ſwehts “

Křistus ir augſchamzehlēs! Winfch  
pateſt ir augſchamzehlēs!

Rob. Behrſinſch.

## Leeldeenas dfeefma.

Es kapâ Jefu nemeleju,  
Winfch dſihws man debefs augstibâ,  
Bet garâ taf uf kapu eju,  
Kur nahwes wara ſagruwa,  
Un tizibâ tur ſpehu ſmehlēs,  
So flaweju, kas augſchâ zehlēs.

Tad dſirdat ſemeš, tautu ſaimēs:  
Šchim Rungam peeder dſihwiba!  
Beſ wina paſaulē naw laimes,

Peē wina preeks un pilniba,  
No wina ſirds lez ſaule ſpoſcha,  
Peē wina křuhtim weeta droſcha.

Un kaš ſcho weetu atrast prata,  
Sam muhſcham nedfeest gaiſmas ſtarš,  
Kaš garâ tuſſcho kapu ſkata,  
Sam weennmehr augſchâ zelas garš.  
Kaš křuſtâ ſiſto Jefu mihtlo,  
Sam kapa tumſâ gaiſma ſwihto.

Cand. oec. P. Radſinſch.

## Štats muhſchibâ.

(Dahrgas mahminas atzerei).

Wiſeem mums ir dahrgas behrnibas  
atminas, mihtas tās deenas, tad warejam  
preezatees par dſihwi un apfahrtni. Beſ-  
behdiba, ſapnu tehl, breeſtoſchâ ſinkahriba,  
naiwâ dſihwes uſtwere, domu tihriba un  
mihtla pret ſaweem tuwineekeem — wiſs  
ſaiſtiis ar agro jaunibu, ar brihſcheem,  
tad tiſko mahzamees paſiht dſihwi un  
ſpreeſt, kaš ir launs un kaš labš. Zil-  
weku dſihwē behrnibas poſms peelihdſi-  
namš ſelta laiſeem, tad zilweki wehl dſih-  
woja kâ deewi, nepaſina ruhpeš, ſlimibas  
un behdaš. Pat nahwe muhš, zilwekuš,  
tad nepahrſteidsa, jo ta nahza klufi, kâ  
ſaldš meegš. Rats dſihwes zehleens  
praſa ſawu teeſu, tapat ari agrai behr-  
nibai ſeko jaunekla gadi. Zif gruhti mums  
ari nenahkaš ſchirtees no mahtes glah-  
ſteem un mihtas mahminas flehpja, bet  
neatwairamais nahl kâ neluhgtš weeſiš  
un ſagrahji muhš ſawoš aptampeenos,  
lai rahditu, kâ dſihwojam ſahpju un leelu  
zihnu eeležâ, bet ne ideju paſaulē. Jau-  
nibaš deenâš jau mehš ſaduramees ar  
dſihwes netihromeem, mahzamees paſiht  
dſihwes lahſtu un ſinam ari, kaš ir darba  
ſlogš. Mehš juhtamees neapmeerinati  
ar apfahrtni, jautajam — kadehl tiſ daudš  
netaiſnibaš paſaulē un kadehl zilweku ſir-  
dis tiſ aukſtas. Dwehſeles nemeers mums  
nemittigi ſeko un peepſeech muhš pee ſe-  
meš. Muhſu azu preekſchâ atklahtas  
dſihwes ſkатуwe, kur zilweki kâ ſtudras

riſina ſawu dſihwes kamolu. Jaunibâ  
mehš gribam buht fungi, ſtarp daudſeem  
wergeem, zenſchamees kluht par domu un  
zehlu darbu liſumdewejeem ſawoš ap-  
fahrtnes robeschâš. Wihtra gadoš mehš  
atka redſam, kâ dſihwe mums uſlikuſi  
pinekuš, no kureem wakâ tiſuſchi neefam.  
Šahtanikſee pawedeeni eerobescho muhſu  
dſihwes teſas un ſpreech mums ſtaigat  
grehziguš zeluš. Ratra nahkoſchâ deena  
mums uſleek jaunas darba naſtas un pee-  
nahkumuš, ta kâ pateſiba nemanam, kâ  
křuhtam deenu no deenas wahjati un  
wezaki gadoš. Darbâ eejuhgti, dſihwes  
ſteigai pakatſdenotees, daudſeem zilwekeem  
neatleek laiſa domâš kawetees pee muh-  
ſchibaš jautajumeem. Ja jaunibâ muhſu  
domas par eſamibaš gala mehrkeem, par  
dſihwes ehgas ſaturu un wehrtibu maš  
nodarbina, tad tuwojotees muhſcha gala  
zehleenam, mehš paleekam apdomigati un  
bailigati, jo mehš, zilweki, nahwi wehl  
neefam pahrawarejuſchi. No dſihwes ſta-  
tuwes pamaſam aiſeet mihti zilweki, leeli  
gara mihtſi un neſkaitami nepaſiſtami  
zihnu un uſwaru dalibneeki. Juſta dweh-  
ſeles zihnas muhš neatſtahj un tās ſawâ  
laiſâ katram uſmahzas. Ji ihpaſchi tas  
ſakams par intelligenzi, kura beſſehziga  
zihnitees ar ſcheem jautajumeem. Uri  
arajš, dſenot ſawu dſihwes wagu, domâ  
par muhſchibaš jautajumeem, tiſai wina  
domas, warbuht, neſaſneedš tahduš aug-

stumus, kà muhfu domu lidojumi. Dsihweš luhsumam eestahjotees, muhfu štati beeschi slihd pahri itdeenai. Stary dau-dseem jautajumeem, furi muhš nomahš un fašta, atrodami tahdi, furus mehš waram apsihmet par religijai peederofcheem. Ja zilweki ir nelaimigi, tad wini parasti jautà: kadehš? Kadehš šlimiba mani peemellè, kadehš jagut gultà, kadehš japidla ahrsta aifrahdijsumi un t. t.? Šahhdai jautajumu wirknei feko ziti, ne masat fah-pigi lolojumi — kadehš nespheju wairš radit garigas wehrtibaš, strahdat rashigiu darbu, gušt ušwaras, pelniit ...? Kadehš draugi mani atstahjušchi, kadehš man ja-strahdà deenàs un naktiš? Kadehš man nerwi jabojà? Rà tas eespehjamš, ka man netruhkšt deeniškšas maistes, bet truhšt faldumu; kadehš wiha weetà man jadsfer uhdenš? Wai eš neefmu labatš, kà daudši ziti? Parasti mehš ešam ap-meerinati, ja launi zilweki zeešch fahpeš un behdas. Newehlameem zilwekem tatšchu atkautš sliht fawoš netifumoš. Amoralifku darbu fekaš mums wišeem sinamaš; taišnibai tur naw weetaš. Tah-deem zilwekem peeder elle, bet ne de-bešiš! Bet mehš, labee zilweki, zehlee rakšturi tatšchu ešam pelnijušchi zitabu dšihwi. Pat ođš nedrihkštetu peefahrteeš muhfu meefai, jo mums ščkeet, ka ešam tihri, newainojami. Mehš domajam, ka labee zilwekem nedrihkšt truhšt pahritkaš, apgehrbu, pajumtes. Preešš lai tahduš zilwekuš neatstahj, jo tee pelnijušchi fau-lainas deenas! Jr weegli fadalit zilwekuš diwàs leelàs dalàs: laboš un launos. Šhe tikai nedrihkštam aišmiršt, ka tahdš zilweku nowehrtejums ir nepareišš. Ne-weeens zilwekš naw galigi launš — un neweens atfal pilnigi labš. Mums wi-feem weens špahrnš fanemts no enegelem un otrs no welneem. Bet ar abeem špahrneem mehš gribam lidot, pazeltees augštak par semeš grehziġo garofu.

Behdu karštums mums wišeem janes. Wai fristigàs tizibaš brahteem nebij ja-zeešch? Jesuš, kurfch bija beš grehkeem, farajàs pee frusta. Winšch bija taš, kaš nefa pašaulš grehtuš. Wina domu un meefas tihriba Wini nepašargaja no ne-tihram rošam. Noštahšimeeš frusta preešchà un pahrdomašim fawuš darbuš un rihibu. Ja Winšch fajuta ehrfchku duhrenuš un naglu afumu, lahda teešiba mums grehziġeem zilwekem prašt pretejo. Winšch gahja pee fawa Šehwa pa moku un zee-šchanu zeku. Uri mums par tahdu jaet.

Leelà Meistara dšihwibaš peemehrš tikai nedaudseem dahrgš un miškšch, jo Wina dšihweš ispratne atbilšt tikai gara pašaulè. Taš Deeweš, kaš debefiš un femi radijš un wišàs leetàs un wišur atrodamš, ir par leelu, lai par fawu ešamibu dotu fatram leezibu.

Deewu mehš mahzameeš pašht wišur. Štaiftee dabas štati, ešpaidigàs dabas parahdibaš leef mums padomat par deewibaš jautajumeem. Tizigam zilwekam weeglati šaprotama dabas bargà waloba, nekà grehziġeem gareem. Rugim šchuh-pojoteeš dabas flehpt, muhfu domas lido bešgalibai pretim. Wišeem mums ščkeet, ka dabà newalda weentahršcha špehle, bet ka tai ir leelatš faturs un augštai mehrki. Deewu mehš mahzameeš pašht ari no gramatàm, jo tikai tur, wišà pilnibà, manam, žif newarigi ešam gala jautajumu atmešglošchanà. Dsejifšais greeku epofa tehlojums par Prometeju, kaš it kà aif-dešinjaiš sinatneš ugunškuru, leef mums pahrdomat par sinatneš robešchàm. Šcho-deen mehš sinam, ka ari sinatne naw brihwa no tizibaš elementeem. Sinatneš robešchàs peeškaras tizibaš atšpirdšino-šcheem awoteem. Daba ir ne tikai leela darbniza, bet ari templiš. Jaušta šlahpeš pehž pilnibaš leef mums staigat wehl tahlatuš zeluš. Tee zilweki, furi pašpeh-jušchi nahwei štatiteeš ažiš, fina štahštit, kaš ir religija, fur un tad Deeweš atro-damš.

Šchai pašaulè mehš wiši ešam weeši. Taš deenas, kuras tezeja preešch muhfu nahšchanaš dšihweš, ne ar ko neatšchkiras no tam deenam, kuras pawadiš nahšo-šchàs paaudšes pehž muhfu aiseešchanaš muhšchibà. Zilweki, furi štahw uš dših-wibaš un nahweš robešchàm, leefas, ir tituškchi štaidribà ar dšihweš ešamibaš no-flehpumeem. Man štahw praštà mana mihtà, neašmirštamà mahmina, fura leelu zeešchanu brihšchoš uš fawas šlimibaš gultaš mehđša štatiteeš uš mani ar fa-wadu štatu. Šchos mihtoš ažu glahštus, kuroš atšpogulojàs leelas fahpes nekad neašmiršišchu. Winaš gahdiba, štaidrà mihleštiba un ušupurešchanàs griba pa-wadija mani lihđš wihra gadeem. Šagad ešmu špehka gadoš, bet mahtes mihleštibaš truhfumu fajuhthu fahpigi. Seme ir neh-muši fawu teeku, laižigee lihđšekli ifrah-dijufcheeš par bešpehziġeem, lai šaistitu meefu ar garu. Šai brihđi, kad mahmina šchkiràs no laižibaš, bij fajuhštamš Deewa tuwumš. Mihtam zilwekam atwadoteeš

no dšihwes, ſchfita, fa wahrds kluwis par pateefibu un doma peenehmufi realu ritumu. Dahrgàs aifgahjeas ſtats ſfhara muhſchibu, jo luhpaſ bij beſſpehzigas teift beidſamàs ardeewas. Weeglas Tew ſmiltis ſemes mahtes flehpi! Pee ſawas mahminas nahwes gultas mahzijos labaki paſiht dšihwi, bet patš galwenais — Deewu. Titai tagad iſprotu religijas pateefo ſaturu un buhtibu. Tagad ſinu, kahda no-

ſihme ir behrnibai, kahda wehrtiba jaunibai, pilngadibai, un kahds ir dšihwes metafifiſtais noſlehpuſs. Dšihwes riakt eeflehgta zilweku dšihwe, laizigas zeeſchanas un behdas. Dšihwe nepeeder mums, bet gan Augſtam Deewam, no ta wiſſ atkarigas. Mums wiſeem jaapmeerinajas ar augſtafo pateefibu, fa wiſſ kahdreif ſihgs muhſchibas juhra.

Stud. hist. M. M a t w e j s

## Runa pirmajâ mahſu wafarâ.

Tas Kungs lai pazet uſ mums jawas aziš, tas Kungs lai atwer mums ſawas aušis, tas Kungs lai paklauſa muhſu luhgſchanas domàs, wahrdos un darbos!

Klauſifamees Deewa wahrduš, rakſtituſ Pawila gr. Galateefcheem 3 nod. 27.—29. p.:

„Juhš wiſi, kaš eſat kriſtiti uſ Kriſtu, juhš Kriſtuš drehbes eſat apwilkuſchi.

Tur naw ne juhds, ne greekis, tur naw ne kalps, ne ſwabadneetš, tur naw ne wihrš, ne ſeewa — jo juhš wiſi eſat weens eefſch Kriſtuš Jeſuš. Un ja juhš Kriſtum peederat, tad juhš eſat Urbama dšimumš un pehž apſoliſchanas manti-neefi.“

Mihlàs mahſas un mihlee brahſi! Nolaſitos wahrdos Pawilš wiſpirimš grib fazit:

„Juhš zaur kriſtibu eſat Kriſtu apgehribuſchi!“ Žif brihniſchfigs wahrds!

Tad mums, tagadejos laikos un pehž muhſu tizibas, jau fà mafeem, newarigeem behrnkeem, zaur Deewa augsto ſchehlaſtibu, ir apgehribtas ſpoſchi baltàs Kriſtuš drehbes. —

Mehš, Kriſtuš leelàs mihleſtibas — wina dahrgàs atpirſchanas deht, topam eetihiti ſpoſchâ ſchehlaſtibas plihwuri — gaiſchâ deewibas mirdſumâ.

Elawa un teiſſchana par to muhſu Kungam un Deewam, kaš muhš nezeeni-gos ſemes tahrpuš apgehribis ar zeenibu un godu! —

Urtahr Pawilš muhš mahza: „Naw ſtarpibas ſtarp tautàm, ſchkiràm un kahr-tàm: juhš wiſi eſat weens eefſch Kriſtuš Jeſuš!“

Weens eefſch Kriſtuš Jeſuš. — Tà mahza augſtais Deewa kalps — wihrš, kurſch par ſewi wareja teift: „Eš ar Kriſtu eſmu truſtâ fiſis, bet eš dšihwoju,

tomehr wairš ne eš, bet mani dšihwo Kriſtuš.“ — Kamdeht mehš, nabaga zilweku behrni, aiſmirſtam ſcho weenibas bauſi? Kamdeht mums weenmehrgribas juſt ſtarpibu ſtarp tautàm, ſchkiràm un kahr-tàm? —

Œhowakar mehš — wahjàs ſeeweetes, gribam ſcho aiſmirſto — ilgi neeweherofo pateefibu deenas gaiſmâ zelt — widuš punktâ liſt Mums, ilgi atſtumtàm, ari peenahzis laiſš teift un leezinat: „Ari muhš tas Kungs ir atpirzis, ari muhſu deht wiſch ir nomiris un ari muhſu wahju leezibu wiſch dštrd un klauſa!“

Tà runat mums atlauj Jeſuš Kriſtuš paiz, jo wiſch ſaka: „Kaš mani aif-leedš zilweku preeſchâ, ta Tehwa preeſchâ eš aiſleegſchu to, un kaš mani aplezina zilweku preeſchâ, ta Tehwa preeſchâ eš apleezinaſchu to!“

Tadeht ſemoſimees luhgſchanâ!

Muhſu Kungs un Deewš!

Tu mihleſtibas Tehwš!

Wiſpirimš peedod mums, fa eedroſchina-meš ſchodeen tawa ſwehta waiga preeſchâ nahſt! Augſtais Deewš! Mehš — nabaga ſeeweetes — eſam tiſ kautras un bailligas, jo ſajuhtam ſawu neezibu.

Bet tu, ſchehligais Tehwš, ſawu mihſto dehtu eſi ſuhtijis, lai muhſu wainas dſeedetu, lai muhſu drehbes maſgatu, lai pirmàs ſeewas grehtš mums netiktu wairš rehkinatš! Augſtais Deewš! Tu mums eſi peedewis! Tawa leelâ mihleſtiba un ſchehlaſtiba ir neiſprotama. Tu muhš — nabaga grehziſeezes eſi paugſtinajis, tu muhš no pehdejàs pakahpes eſi pazehliš lihds pirmaj, tu pee mums



eſi peepildijis ſawu bauſli: „See pehde-  
jee buhſ tee pirmee un pirmee tee peh-  
dejee!“ Mehſ — pirmàs grehkoſ wair-  
jaſ, eſam ari pirmàs tawas mihleſtibas  
un ſchehlaſtibas paudejas — paſaulè ne-  
ſehjaſ. — Tawa mihlà dehla Jeſuſ Kri-  
ſtuſ godiba parahdijàs wiſpirmſ ſeeweetè  
— Swehtà Deewmahè Marijà. Uri tawu  
Nugſhamzelfchanàs ſlawu pauda wiſpirmſ  
ſeeweete, jo winà ir leelaſ tizibas, mih-  
leſtibas un paſemibas ſpehſ. Rungſ un  
Deewſ! Mehſ juhtameeſ nezeenigaſ  
tahda goda! Dari muhſ ſtipraſ un ne-  
atrauj mumſ ſawu ſargajoſſo rotu!  
Daudſreiß mumſ lihðſ ar Pawilu nahkaſ  
iſſaukteeſ: „Lo labu, ko eſ gribu, to eſ  
nedaru, bet to launu, ko eſ negribu, to  
eſ daru!“ Tadehſ dod, Rungſ, tawas  
gaiſchàs drehbeſ, zaur kriſtibu jau guhtaſ,  
godam neſat, lai ſemeſ putekſi un pelni  
tàſ neaptraipa, un ja taſ buhtu notiziſ,  
tad lauj lai muhſu luhgſchanàs un aſaràs  
tàſ atkal baltaſ maſgat! Tad waretu  
mehſ tawà gaiſmà greſnoteeſ, par preeku  
un ſwehtibu ſew, par gaiſchu aizinajumu  
ziteem un par godu un ſlawu tew —  
muhſchigaiſ Deewſ!

Daudſi muhſ ſeeweeteſ ſalihðſina ar  
oehrneem, tà gribedami muhſ it kà ſemaſ  
noſtahdit. Tawà preeſchà, Sehws, tà  
naw paſemoſchana, bet drihſaf paaugſti-  
naſchana, jo tu patſ eſi teiziſ: „No  
behrnu un ſihðainu mutes manſ goda  
froniſ ir zeltſ!“

Tadehſ, weenigaiſ Deewſ, peenem  
muhſu wahrigoſ ſeeduſ, kuruſ ſchodeen

gribam kaiſit tawa augſtà trona preeſchà!  
See gan naw pluhkti bagatoſ dahrjoſ,  
neðſ krahſchnajoſ ſtatu logoſ, bet laſiti  
muhſu dñihweſ — itdeenaſ zetmalà.

Somehr eedroſchinameeſ luhgt, lai ſcho  
ſeedinu tizibas, mihleſtibas un zeribas  
ſmarscha muhſ nepamet kaunà neðſ ſcheit  
laizigi, neðſ tur muhſchigi. Amen!

Rob. Behrſinſch.

## Dſeefma pirmajam mahſu wakaram Rigà.

„Mehſ dahrgo nardeſ eſku krahjam,  
Mehſ tawu galwu ſwaidiſim,  
Mehſ ſehdeſim pee tawàm kaſjàm  
Un tawu balſi klauiſim,  
Mehſ nemeleſim ſawu godu,  
Bet tewi, kruſtà peenaglotu!“

Œchim muhſu ſolijumam brihwam,  
Rungſ Jeſu, peeleez ſihmogu,  
Lai kalpodami Deewam dñihwam  
Mehſ guhſtam tawu ſwehtibu.  
Ja tawà wahrðà darbà ejam,  
Tad druwa ſeſ, ko ſweedreem lejam.

See darba, mahſaſ, brahki, naigi,  
Mumſ katram weenu kuhli ſeet,  
Lihðſ Swehtà Gara puſhmaſ maigi  
Pa wiſàm tautas ſehtaem eet.  
Lai Kriſtuſ karogſ pliwinajaſ  
Un graudi debeſſ ſlonà krahjaſ.

R. Oſolinſch.

## Brahlu draudſeſ garigo darbineeku ſagatawo- ſchanas kurſi,

Rigà, 1930. g. no 2. lihðſ 30. martam.

Brahlu draudſeſ zentra waldeſ aizina-  
jumſ jauneem darbineekeem, ſtahteſ pee  
ſagatawoſchanaſ garigam darbam, atrada  
atbalſi un pat no tahtakeem apwiedeem  
peeteizàs kurſu dalibneefi. Intereſentu  
ſtarpà atrodaſ jaunekli pat no tahtdeem  
apwiedeem, kur brahlu draudſeſ naw, bet  
kureem ir wehleſchanaſ ſagatawoteeſ un  
ſtrahdat brahlu draudſeſ darba druwa.  
Œahfumà ar wehſtulèm peeteizàs wairafi  
intereſenti, bet ſaktiſti peedalijaſ ne wiſi  
tee, jo neparedſeti apſtahkti daſcham la-  
bam. Lauptija eeſpehu ſchaj ſwehtiga darbà  
lihðſdaliteeſ.

Kurſuſ atklaja ar ſwinigu deewkalpo-  
jumu ſwehtideen ſch. g. 2. martà. Intereſe  
par ſcho darbu ſabeeeribà bij pamoduſeeſ  
tiſ leela, ka Rigas Brahlu draudſeſ ſir-  
màs ſwehtnijaſ telpaſ neſpehja uſnemt  
wiſuſ klauiſtajuſ. Deewkalpojuma ſweht-  
runu ſaſa eezeenitaiſ prof. Dr. R.  
Rundſinſch, nemdams par tematu  
Kriſtuſ wahrðuſ: „Œſ eſmu nahziſ ugumi  
neſt wirſ ſemeſ, un kà eſ gribetu, ka jau  
degtu.“ Dñiſi iſjuſtoſ wahrðoſ runatajaſ  
plaſſcho ſwehttu draudſi aiſwed ſenatnè.  
Latwu pagahne bij tumſcha un druhma.  
Dñihweſ ſmagumuſ noſpeeda zilweku dweh-

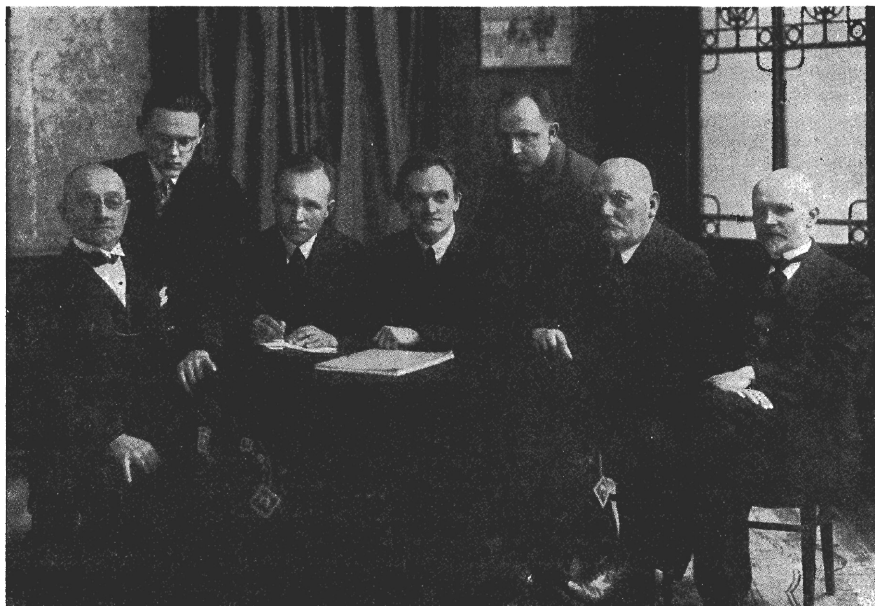
feles gaischās ilgās, kuras īspauschās dfeefminā par „mahmulinu, kas eezeltu faulitē.“ —

Šchis ilgās un fahpēs gatawoja firfchu semi Deewa leelai gaismas fehjai. Un tā mafa uguns dširfstelite, kas aisdēdina leelu mefchu, tā Deewa mihlestibas ugun-  
tinās, mirdsedamas weenkahrfchu brahlu draudfēs pirmo wehstnefchu firdis, aisdē-  
dšinaja simtus un tuhkfstōfchus. Tautā ee-  
fahfās gaismas laikmētš. Gaischi dega firdsfkaidra Kristus mihlestibas leefmina dšihwes weenkahrfchibā un pasēmibā. Tautā, fchkeet, bija nodibinajuseēs mifšga neredfama un neofšizala weeniba. Wišī tapufchi brahli un mahfas. — Wišī juhtās „brahlu draudfēs“ lozekfi, lai gan ahreji peeder zitai redfamai un ofšizalai basni-  
zai. Kristus wehlfchandās, fchkeet, bija peepildijuseēs. Wina fwehta gara leef-  
mas dega tautās widū un no tās subis launums un tumfās darbi.

Un stahwot muhfu laikā pee fchi darba, redfot jaunus un zentigus jauneklus, furi nahfufchi gatawoteēs fchim darbam, gri-  
bas tizet, ka gaischais Brahlu draudfēs

laikmētš nepeeder tītai ween pagahjibai. Gribas tizet, ka ari pahr muhfu laiku fkan Kristus firds wehlfchandās: „tā es gribetu tā atkal degtu.“ Rahdas, ka jauno darbīneeku firdis jau aiflahrušī fchi wahrda wehfma un tee, wifu atfahjušchi, nahf fpehtus fmelst garigā darba gaitām. Raut tas teefcham ta buhtu.

Raut neilgā laikā, kas paredfets gari-  
geem turfeem, jaunee zenfoni eefpehtu weenu leetu padarit: aifdegtees preefch Kristus mihlestibas darba, aifdegtees tā, ka ifeedomi tautā, fpehi zitus aifdēdšinat. Tad fcheem turfeem buhs leela un fweh-  
tiga nofihme preefch Brahlu draudfēs nahfotneš. Tad jauno darbīneeku ween-  
kahrfchais darbš, pasemigā gaitā un masais stahwofkis tomehr fpehs neft leelus un gaischus augtus. To wehlešim wineem, to zentifimeēs katrs fawā ufdeuwumā un darbā, lai gaischi aifdegas eefch mums Deewifchta mihlestibas leefma, lai suhd wiš, kas tumfšs un launs, lai masinajas dšihwes weenaldfiba un remdeniba, lai apfahrtējee laudis redf muhfu gaismas darbus un godā muhfu Debefstehwu.



I. Brahlu draudfēs Zentra walde 1929./30. darbības gadā.

No labās fehč: Wold. Verlbachš, — kafeeris, rakftn. Rob. Behrsinšch, — wize-preefchfehđ. mahž. U. Verlbachš, — garigo leetu waditajs, direktors J. U. Schmits, — waldes preefchfehđ, Fr. Gaitiis, — rew. kom. pahrstahwis. Stahw no labās, R. Dsolinšch, — sekretars, un Hugo Leepinšch, — sek-  
retara weetn. Truhfi waldes lozekfi J. Damiš, un E. Lašdinšch fbe.



klauſitaju ſirdis, paliks ilgi mihtā patel-  
zīgā peeminā.

Rurfus noſheſda ar deewkalpojumu ſch.  
g. 30. martā plf. 12. deenā. Deewkalpo-  
jum ſahle pahrpildita klauſitajeem. Ge-  
wada runu ſaka ſirmais Brahu draudſes  
darbineeſs un tautas garigo dſeefmu tehws,  
rakſtneekš R o b. B e h r s i n ſ c h, nem-  
dams par tematu Kriſtus wahrdu: „Eš  
efmu taš wihna fokš un juhš tee ſart,  
ja juhš paleekat eekſch manis un eš eekſch  
jums, tad juhš neſiſheet daudš augluš. Jo  
beſ manis juhš neneeka neſpehjat darit“.  
Nekas garigam ſtrahdneekam naw lit ne-  
peezeekhamš, tā nepahrtrauktš ſakars ar  
Kriſtu. Wiſas ſinaſchanas, iſkoptās ſpeh-  
jas un gudriba Deewa darbā ir maſweh-  
tigas beſ Kriſtus dſihwibas gara ſpehka.  
Zit gaiſchā un ſiltā faulitē fokš ari ne-  
augtu, zit maigas wehſminas ari winu  
neſchuhpotu, tad tomehr nekahdi augli  
neradiſees, ja toka ſaknes nebuhs lau-  
ſuſchās dſili ſemē un uſſuhſuſchās dſih-  
wibas ſpehku. Garigā dſihwē arween ir  
nogurums un weenalſiba tad, kad winai  
truhſi luhgſchanas ſpehka. Luhgſchana  
ir ta ſakne, ar furu uſſuhzam dſihwibas  
ſpehku ſawam tizibas tokam. Un tā gan  
zitadi war muhſoš pluſti Kriſtus dſih-  
wibas ſpehks, ka weenigi pa luhgſchanas  
kanali. „Luhdſheet, tad jums tapš dots“,  
ſaka muhſu Kungš un Peſtitajš. Luhdſot  
mehš noſtiprinaſim ſakaru ſtarp ſewi un  
to iſtENO wihna toku un ſahſſim ſajuſti,  
ka neiſiſhkſtoſchš dſihwibas ſpehks pluſti  
zaur mums. Peepidiſees eekſch mums  
Kriſtus wahrds: „Dſihwibas uhdenš, to  
eš tam doſchu, tapš par dſihwā uhdenš  
awotu, kaš werd uſ muhſchigo dſihwo-  
ſchanu“. Wiſi leelee Deewa wihri ir bi-  
juſchi ari leeli luhgſchanas mihtotaji. Seem  
luhgſchanas ir bijuſchās tā dwehſeles elpa,  
beſ kuras naw eeſpehjamš bijis iſtikt ne-  
weenu mirkli. Kofas pee darba, bet ſirdš  
pee Deewa, kura klufās ilgās ſmel jaunuš  
ſpehkuš un eeroſas. Schahda ſtaigaſchana  
noſihmē „palikt eekſch Kriſtus“. Tahdu  
no wiſas ſirdš nowelhu jums. Ejat un  
ſlazinat muhſu tautas iſtwiſkuſchās ga-  
rigās druwas, ſpirdſineet nokaltuſchōš  
ſtahduš, ſehjat wiſur mihleſtibas ſehflu,  
bet — paſchi paleekat arween ſakara ar  
dſihwibas toku — muhſu Kungu un Pe-  
ſtitaju. Nekad neſahkat domat, ka juhš  
eſat tee darba daritaji, jo „beſ manis juhš  
neneeka neſpehjat“, ſaka Kriſtus. Titai ar  
Winu wiſur ejot un no Wina ſpehkuš ſmelot  
darbš ar augteem litš ſwehtitš ſcheit un

muhſchibā. Sefo kopiga dſeefma: „Kad  
eš ween pee Wina, Kad Winkſch ween  
ir manš, Kad ſirdš to ween tiz un ſina,  
Ka Winkſch ir taš labais gans“ . . .

Peħz kopigas dſeefmas ihfus wahrduš  
teiz katrš no kurſu audſekneem. Rakſturi-  
gatee temati ir ſekoſchec:

E d g a r š J u d o w i t ſ c h š runā ihſu  
wahrdu par tematu: „Eſheet modrigi un  
luhdſheet Deewu. Garš gan ir labpra-  
tigš, bet meeſa ir wahja“. Eſho wahrdu  
winkſch atſihſti par ſawu mihtako pantinu.  
So grib glabat ſawā ſirdi, ar to eet dſihwē  
un modinat weenalſibā eegrimuſchōš  
tautas brahtuš.

O f k a r š B l u m b e r g š iſwehleeješ  
par ſawu mihtako pantinu Jahna ew. 6.  
68. 69. „Kungš, pee ka mehš eeſim?  
Zewim ir muhſchigās dſihwibas wahrdi,  
un mehš eſam tizejuſchi un atſinuſchi, ka  
tu eſi Kriſtus, ta dſihwā Deewa Dehls“.

Zilwekam dſihwē nahſas pahraht  
daudš un daſchadeem fleegſchneem. Virms  
weena mehneſcha mehš ſahpām pahr ſchis  
ſwehtnizās fleegſni ſmelteeš atſinu gra-  
uduš, ſtiprinateeš tizibā un mahziteeš  
ſtrahdat ka Kunga wihnakalnā. Un ſcho-  
binee, mehš jaunee Brahu draudſes dar-  
bineeki, atſal ſtahwam uſ ta paſcha fleeg-  
ſchana. Iſejot no ſchejeeneš ſirdš ar apu-  
ſtuli Peteri luhdſ: „Kungš, pee ka mehš  
eeſim? Zewim ir muhſchigās dſihwibas  
wahrdi“. Sumſcha un neſinama ir nah-  
totne. Ko neſiš rihtdeena, to neſina ne-  
weenš. Daudſi zilweki ir neſinā pat par  
to, no kureeneš wini nahſ un uſ kureeni  
eel. Zitadi taš ir tizigam zilwekam: taš  
ſina ſawu mehrki — eet paſal Kriſtum,  
tuwoteeš pilnibai. Egot darbā mehš ne-  
ſiſim augſti ſcho muhſchibas mehrki. Weenš  
muhſu uſdewums — eet pee wina, kalpot  
winam. Eeſtiprinati tizibā, eedeſdinati  
mihleſtibā mehš eeſim ſtrahdat Wina  
wihna kalnā. Dodi, Kungš, ſpehku pa-  
ſauli uſwaret un ſwehti muhš ar ſawu  
meeru, ſaut naſtiš ar uſbruſtu, jo „mehš  
eſam tizejuſchi un atſinuſchi, ka tu eſi  
Kriſtus, ta dſihwā Deewa Dehls“.

H a r r i j š M e ſ c h š nem ſawai lee-  
zibai par tematu: „Zitu pamatu newar likt  
par to, kaš ir likti, proti Jeſuš taš Kri-  
ſtuš“. Dſili, dſili ſirdi man eeraſtitš  
ſchis wahrds. Taš manas dſihweš pa-  
matš. So eſmu wehl zeetaki ſatwehriš  
ſchajās 4 ſkaiſti pawaditās nedekās un  
ſirdš pilna pateizibas par teem ſwehtigeem  
brihſcheem, kuruš ſche pawaditām pee  
Kriſtuš ſahjām. Egot dſihwē wiſu ſawu

darbu gribu pamatot us šcho tematu. Uf-  
minā nahf šchahds stahšis:

Juhras šchauramā stahwejušī bihštama  
klints, us furās gahjušči bojā daudf fugu.  
Radees ufnehmejs, kas zehlis bahku uf  
šchis klints, no zeeteem blukeem, un rak-  
stijis uf bahkas wišās debefs pufes:  
„Kauzeet wehji, trajojeet wilni un pahr-  
baudat šcho wareno darbu“. Nepagahjis  
ilgi un bahka bijuši no wehtras noftalota.  
Nahzis otrs ufnehmejs un zehlis tai pašā  
weetā bahku no afmens un toka, bet ta  
tritušī par upuri uguntij. Tad nahzis  
trifchais un pamatafmeni lizis eekalt fe-  
kofchus wahrduš: Rungs, ja tu šcho bahku  
neufzel, tad neweens wina nefpeh ufzelt“.  
Šchi bahka stahwot wehš šchodeen un far-  
gajušī daudf fugus no bojā ejas. Ari  
meš, wehledamees buht fā gahschums  
dšihwes tumfā, fā muhšchigās gahmas  
starini, pamatošim fawu darbu uf muh-  
schibas klints — Jezu Kristu. Tad buh-  
šim uf drofcha pamata. Ur firnigu pa-  
teizibu par kurfu farihkofchanu un lesto-  
reem par sneegtām mahzibām, šchiramees  
un dodamees darbā, kalpot muhfu Rungam  
un Pestitajam.

R u d o l š s J i h z i s par fawu mihtako  
tematu iswehlejees lihdsibu par sehjeju,  
Mat. ew. 13. 5—6. p. „Sehjejs isgahja  
fehst, bet fehkla krita starp afminaju, ta  
drihšī ufdišga, bet noftalta, jo tai nebija  
daudf semeš“.

Bagati muhfu firdis ir kaitita Deewa  
wahrda fehkla. Bagatigi efam baudtjufchi  
Deewa fwehtibu. Bet raugotees fewi,  
raugotees uf jums, mihtee klaufitaji, firdi  
moftas jautajums, kahda ir muhfu firdis  
seme? Wehrojot dšihwi, leefas, fa wiš  
fastindsis, fa fehkla triht arween starp af-  
minaju. Ir jauki fajuhšminatees, fazen-  
stees, lepotees ar deewawhrdu apmekle-  
fchanu. Bet kad behdu brihšchi usnahf,  
tad pašuhd wiša fajuhšma un muhfu deew-  
bijibas stahds ahtri nowihšī. Tahdas ir  
zilweku firdis. Naw ifturibas, naw pa-  
ftahwibas. Šchkeet fehšs uf afminaju.  
Es pats ftatos fewi un redfu, zil daudf  
pee manas firdis darijušchi fchee kurfi.  
Ra mana firdis seme fche gatawota un  
tad tajā kaitis Deewa wahrds. Zil daudf  
efmu pats zihnijees, lai fewi labotu. Un  
tas ir isdewees til daudf, zil mana firdis  
seme ir tapuši gatawa preefch Deewa  
fehjas. Ja nu jaeet darbā fehst tahlaf,  
tad fmagi ap firdi. Rā mums ees? Rā  
isdofees Deewa wahrda fehja? To ne-  
finam. Weenu fitpri tizam, fa tas, kas

to labo darbu eefahzis, to ari pabeigs  
un fwehtis muhfu folus. Debefu Sehws,  
palihdšī strahdat un fehst no firds, un at-  
dari ari laufchu firdis. Ja ari fahpes  
un zeefchanu natts pahr mums nahktu,  
ja wehtras un negaišī poftitu Sawu druwu,  
palihdšī mums Sawu wahrdu paglabat  
labās un ufstizigās firdis, augluš nefot  
eefch pazetibas.

Seto kopiga dfeefma: Raut wišī tewi  
nihstu, Es buhšchu ufstizigs. Jehrs mekle  
ganu ihstu, Grib buht tam paklaufigs“.

Deewtalpojumu flehdš kurfu atbildiga  
waditaja, direktora, brahla J. A. Šchmita  
runa, par tematu: „Gani manas awis“.

Dšil ifjusteem wahrdeem winšch attehlo  
Kristus farunu ar Peteri, trihs reifes  
prafidams: „Wai tu mani mihtē“. Deewa  
draudšei buht par wadoni un ganu ir  
eefpehjamš titai tad, ja firds ir pilna  
mihleštibas pret šcho darbu. To paš-  
upurefchanos un zeefchanas, kas nahkas  
panest Kristus darbā, neweens newar  
atalgot. Weeniga alga ir mihleštiba. Ras  
bija ta par waru, kas aizinaja weenfah-  
fchus leezineefus fenatnē nahkt fchurp  
un wišas gruhtibas panefot, kopt Deewa  
druwu, ganit wina ganamos pulkus.  
Deewa mihleštibas dšihwi wini nahza, strah-  
daja un zeeta, nekahdu algu few nepraf-  
sidami, fā ween to, lai redsetu selam un  
augluš nefam Kristus druwu. Tagad,  
ifejot darbā, nekahda alga jums nestahw  
preefchā, nekahdas leelas ftinahchanas  
juhš neefat eeguwušchi. Wišs tas maf-  
minšch, ko efat eegaumejušchi, ir titai  
eewada lehzišas. Un tomeht, ja firds  
nefis mihleštibas ftlumu un gahfmu, tad  
algofees un augluš nefis juhfu darbs.  
Titai tad Brahlu draudšes darbam ir  
nofihme muhfu laifos, ja tas atkal eenest  
fpehjt tautas widā feno brahlu mihleštibas  
garu, darot tagadejo auksto fadsihwi pil-  
nigafu un bagatafu. Sefojat pašči ta  
leelā gana balfij, un kawejatees arween  
darbu fahfdami un beigdami luhgšchanā  
pee wina kahjam, tad nepeetruhts fchi  
leelā mihleštibas fpehka, tad dšihwes zee-  
fchanas un fmagums nefpeš juhš pahr-  
waret. Ejat un strahdajat Deewa druwā,  
nefot fawās firdis Kristus mihleštibas  
leefminu, ejat un nefat daudf augluš, few  
un ziteem par fwehtibu un Kristus wal-  
stibas fanahfchanai par godu un flawu.

Deewtalpojums noflehdšas ar kopigu  
dfeefmu: „Šwehti, Rungs un fargi“.

Wakarā, plk. 7. kurfu audsefku atwa-  
dišchanas wafars. Wafaru atklahj Brahlu

draudses garigo leetu waditajs, mahzitajs  
 U. Verlbachš, ar firnigu ufrunu  
 norahhidams muhsu dšihwēs launumu un  
 tumfās pretšpehu, kas šahfeēs zēlā jau-  
 najeem darbineeķeem. Bet Deewa wahrđā  
 eefim drofchi, ja Deews ar mums, kas  
 buhs pret mums. Runatajs ufaizina  
 plašcho fapulzi weenoteēs luhgšchanā dehl  
 šwehtibās un špehla jauneem darbinee-  
 ķeem. Sapulze peezeļās. Dšili iſjustoš  
 luhgšchanas wahrđoš mahzitajs Verlbachš  
 luhđj par jauneem darbineeķeem un wiſu  
 Brahlu draudses darbu. Luhgšchana bei-  
 dšas ar šwehto luhgšchanu: Muhsu Sehws  
 Debefiš. Draudse femojaš, ſwinigš klu-  
 ſums telpā. Draudse luhđj par ſaweem  
 jaunajeem dehleem, un išteiz wiſu, wiſu  
 nriftuš luhgšchanas wahrđoš, to zitadi  
 Reſpehjam wahrđoš išteift.

Seſo ſpehzigā, kriſtigās draudses himna  
 „Deews, Kungš ir muhsu ſtiprā pilš“.  
 Draudse peezeļās un himnas ſpehzigās  
 ſkanas trihžina firmo ſwehtnizu. Rahđš  
 warenš tizibaš ſpehš ſchāi dšeeſmai. No-  
 dšeed pahriš pantinuš. Tad jaunee dar-  
 bineeķi noſtahjaš fapulzeš preeſchā. Ga-  
 rigo leetu waditajs winuš iſſauz pehž  
 wahrdeem un iſſneedš wineem ap-  
 leezišas par kurſu nobeigſchanu, un  
 ſatru apſweidams ar ſahdu bihbeleš  
 pantinu. Pehž tam wiſuš kurſu audſe-  
 nuš apſweiz zentra waldeš preeſchfehde-  
 tajs J. U. Schmitš, zentra waldeš lo-  
 zekli: Wold. Verlbachš, R. Dſolinſch, Hugo  
 Leepinſch. Ratriš iſwehlejeēs weenu raſtu  
 weetu, kuru ſneedš lihđši jauneem darbi-  
 neeķeem, tā ſweizegnu atminai. Beſ tam  
 apſweiz ari brahliš Kruhſe no Smilteneš.

Pehž tam nodseed himnas pahrejoš pan-  
 tinuš. Tad katedri kaļpj ſirmaiš brahlu  
 draudses darbineeķš R. Pelziš un fir-  
 nigoš wahrđoš apſweiz jaunoš darbi-  
 neeķuš no Brahlu draudses wezo brahlu  
 puſeš. Wina firnigeē wahrđi fapulzi  
 aiſgrahđj lihđj aſarām. Beigu wahrđu  
 ſaka ſekretarš R. Dſolinſch, nemdams  
 par tematu ap. Petera wahrđuš: „Ga-  
 nait Deewa ganamo pulku, kas pee jumš  
 ne peeſpeesti, bet no laba prahta, ne ne-  
 godigās peļnaš dehl, bet no ſirdš. Un  
 tad taš leelaiš ganš atſpihđeš, tad juhš  
 dabuhſheet to newiſtoſcho dšihwibaš froni“.  
 Sawā runā winſch firnigeem wahrdeem  
 iſzeļ brahlu draudses darbineeķa ſtahwofli,  
 tam Deewa darbā ſtrahdat ir ſirdš leeta.  
 Rahda gan wina alga? Wirš ſemeš to  
 algo tika behđas un zeefchanas, zitaš  
 algas naw. Bet weena alga tam jauka  
 un droſcha muhſchibā — newiſtoſchaiš  
 goda froniš. Strahdaſim ta, lai ari mums  
 ſchis kroniš ir par daļu muhſchibā. Wa-  
 tarš nobeidšas ar draudſigu gimeneš  
 wakarū pee tehjaš galda. Štan runas,  
 dšeeſmas, laimeš wehlejumi, deklamazijaš.  
 Jau wehla nattiš, bet wiſi jautri un ſa-  
 juhſminati. Dšeeſmas negrib rimteeš. Pehž  
 kopigās luhgšchanas dala no dalibnee-  
 ķeem iſkliht.

Pahrejee ar jauneem darbineeķeem fa-  
 wejaš wehl ilgi dšeeſmās un luhgšchanās.  
 Tikai plf. 2 nakti wiſi iſkliht un dodas  
 pee meera. Wiſeem ſirdiš pilnas patei-  
 zibaš par pawadito jauko laiku. Lai Deewa  
 ſwehtiba pawada ſcho darbu un wina  
 darbineeķuš. To wehlamees wiſi no ſirdš.

R o b. B e h r ſ i n ſ c h.

## Dšeeſmas Beſtitajam.

Wellitas garigo kurſu audſekneem.

1.

Eš dšeeſminu dšeedu,  
 Raš nahf no ſirdš un kruhtš,  
 Par Kriſtuš aſinš ſeedu  
 Un kaš ar to mums guhtš.

Raš ſaiſtiti, brithwi,  
 Kriht ſaiteš ſarautas,  
 Un nomirufcheē dšihwi,  
 Naw nahweš muhſchigaš.

Raš ſirdi to wehro,  
 Man dšeeſmu dšeedās lihđš,  
 Jo taš, kaš tumſā ſebro,  
 Nu gaiſchē un atpeſtitiš.

Lai ſtan tad ſchi dšeeſma  
 Par godu glahbejam  
 Rā karſta upurleeſma,  
 Ro ſirdi eedegam.

Lai kalni to klaufa,  
 Lai juhraš to dšird,  
 Lai weraš ſeme ſauſa  
 Un uhdens dšihwš ſahf wirt.

Lai paſaule plaſcha  
 Šcho dšeeſmu lihđš mums dšeed,  
 Un Kriſtuš dšihwā dwaſcha  
 Lihđš ſemeš galeem eet.

Naw dwehfelei rintes,  
Tat dfeedat gribas ween  
Par Kristu Bestitaju,  
Kas flahit tai katru deen.

Winfch stahw man pee durwim,  
Winfch flawè, winfch mahj,  
Winfch dahrgi pirktu awi  
Ne mirkli neatstahj.

Winfch fauz to no meega,  
Leef lampai gaischi degt,

Veefihme: Dseefmas war dfeedat pehz melb. „Af jaufums, list wehrâ.“

Un grehku failo kaunu  
Ur wina drehbèem fegt.

Tad stahtees pee darba  
Un wina pehdâs eet,  
Lihds afins leetà fehlla  
Pa wifu semi seed.

Ro, dwehfele, tad gaidi,  
Ja Kristus fauzeens fkan?  
Mums jaeet Kristum kalpot  
Wehl fchodeen, tew un man!

## „Mazuku“ luhgſchanas nama ihſs apraftſ.

Beemineet preefſchejâs deenas, furâs apgai-  
smoti Juhſ paſtahwigi eſat zihntjuſcheſ.  
Ebr. gr. 10, 32.

Kad ſahita parahditees Rigâ Brahlu draudſes garſ un 1729. gadâ nodibinajâs pirmâ brahlu draudſe Rigâ un Walmeerâ, bija dauds peefriteju Brahlu draudſes idejai ari no ſemneeku puſes tadehl, ka tâs reiſes baſnizas eefahrta latweeſchu ſemneekam ihſti nebij pa prahtam. Galweenais, ka wiſa wadiba baſnizâs bij padota baronu, wai tâ fauzamo leelſungu, wadibâ. Garidſneeki bij wahzeefchi, neprata ihſti latwiſki runat. Kad runaja wai pſredſkoja, taſ bij koti ſalauſitâ weidâ, ar wahrdu ſafot, — tâs reiſes ſemneekam galigi neſaprotamâ walodâ. Wiſas baſnizas wai draudſes leetas tika iſweſtas ſtipri peefpeeftâ kahrtâ. Up to laiku parahdijâs tahds patſ garigais darbſ, tâ pati mihleſtiba pret Deemu, tika ſem noſaukuma Brahlu draudſe. Tur ari patſ ſemneekſ wareja ar ſawu balſi ſtahtees ſawu zitu brahlu preefſchâ. Taſ nu bij tahds jaunums, taſda negaidita brihwiba tâs reiſes laudim, ka wehlat luteranu draudſes gani (kaſ bij tika wahzeefchi) ſahita ſtattitees ſtipri neuſtizigi un pat ar leelu greiſſirdibu uſ jau nodibinatâm Brahlu draudſem. Weenu otu tahdu neuſtizibaſ gadijeena anekdoti ſin ſtahtit wehl tagadejee muhſu tehwi, kaſ ir bijuſchi ſilti Brahlu draudſes peefriteji un ſludinataji. Nu par to wehlat, bet tagad paſtahſtiſchu ihſumâ par muhſu „Mazuku“ faeefchanaſ nodibinaſchânu.

Tâs bij toreis, kad Brahlu draudſe bij nodibinajuſees Walmeerâ 1729. gadâ, Jehru talnâ. No tureenes Brahlu drau-

dſes mahziba iſpluhda uſ wiſâm puſem Wiſsemè. Un tâ ari ſchi Brahlu draudſes ideja ir pahrneſta uſ Smilteneſ draudſi no kahdas Walmeeras draudſes lozelleſ, kaſ prezeta no tureenes uſ „Raſchotſchu“ mahjâm Smilteneſ pagaſtâ. Taſ ir droſchſ dokumentſ, kaſ uſraſtiis Smilteneſ baſnizas perſonu grahmatâ no 1755. g., kaſ ſaſtahditſ no toreifejâ Smilteneſ draudſes mahzitaja Jehſkaba Langeſ, wehlatâ generalkuperintendentâ. No toreifejâm Raſchotſchu mahjâm ir eewahſtas ſchahdas ſinaſ:

Saimneekſ Peters, dſimis 1705. g.  
ſeewa Maſcha, „ 1710. „  
laulati 1730. „

Turpat par mahti Maſchu ir ſchahda peefihme: paſe wahzu, paſe latinu waloda. Mahte wiſas leetâs labaſ ſinaſchanaſ, pati mahte dſihwojuſi walmeereefchſ, turejuſees uſtizigi ar wiſeem ſawejeem pee baſnizas un baſnizas mahzibâm. Pee mahjaſ pahrfklaufſchinaſchanaſ no mahzitaja Langeſ ir atſihmetſ, ka wiſi „Raſchotſchu“ mahjaſ eemihntneeki toreis pratuſchi laſit, mahzejuſchi katſikſmi un baſnizas dſeedaſchânu. Nemot wehrâ, ka Raſchotſchu mahte Maſcha, kura jau toreis ir bijuſi tif labi audſinata, labi mahzita, turejuſees tif waren pee religijas — buhſ atnefuſi ſcho dahrgo Brahlu draudſes fehllu ari uſ Smilteni, un „Weneſchu“ faeefchanaſ winai dewuſi eefpehju iſaugt un bagatu ſwehtibu neſt. Raſchotſchſ wini kâ ſaimneeki ir atnahſuſchi ap 1745. gadu. Pee faeefchanaſ wini wiſi ir dedſigi tureju-

ſchees, jo no mahtes Maſchas dehla Pe-  
tera, kaš ir bijis tās reiſes galwaš nau-  
daš nemeeru waditajš, (Zehfiš ſemeš  
teefas zeetumā nomiriš) ir wehl tagad  
uſglabajuſchāš Brahtu draudſes dſeefmi-  
naš, ko wiņſch zeetumā buhdamaš uſrak-  
ſtijš.

„Weneſchu“ ſaeefchana, kaš wehlaki uſ  
Lejaš-Mazuleem pahrzelta, ir 1754. gadā  
zelta, tā tad teefchi wiņu dſihweš laitmētā.—  
Miruſi wiņa 1771. g. 17 okt. 61 gadu  
weza.

No wiſa tā redſamaš, ka toreiš „Wene-  
ſchoš“ muſhu pirmee brahli ir dewiſchā  
weenprahtibā pirmo leezibu dewuſchi Kri-  
ſtum, kaš wehlaſ iſplatijš tif ſtipri, ka  
jau luteranu draudſes gani wiņuš ſah-  
kuſchi wajaſ, apfuhdſedami ar nepatee-  
fām ſinām augſtafām inſtanžem, taš ir  
„baroniem“, un tee, ſinamaš, netaurigi buh-  
dami bija iſpalihdſigi ſaweem tautaš brah-  
leem (garidſneefeem). Tā, ſtarp zitu, eet  
weza teika par muſhu „Mazulu“ ſaeefcha-  
naš apmekleſajeem. Šo reiſi no waldibaš  
tika aiſleegts Brahtu ſaeefchanaš ſapul-  
zeteš no 1840.—1845. gadam. Pa aiſ-  
leegto laiku „mazuleeſchi“ ſlepeni ſapul-  
zejuſchees ſawāš luhſchanaš ſtundāš tu-  
wakā nahburga „Wihteles“ rijiņā. Ween-  
reiſ kaħdš laundariš apfuhdſejiš ſlepenoš  
Deewa wahrda leezineekuš weetejam ha-  
ronam. Taš netawejoſchi dewiš riħo-

jumu ſawam pahrwaldneekam, peħdejaiš  
leħziš ſirgam mugurā un jahſchuš deweeš  
uſ mineto ſlepeno weetu, kur ari atradiš  
ſlepenoš Kriſtuš wahrda leezineekuš. Taš  
ar ſawu paħtagu tif neſchehligā kaħrtā  
wiſuš peepeħriš un iſdſiniš iſ rijiņaš, pee  
tam peedraudedamaš, ja wehl taħdaš aiſ-  
leegtaš ſapulzechanaš notikſchot, tad ſchiš  
wehl fodikſchot ſawadaſ.

Tā nu brahli, maħfaš ſapeħrti gaħjuſchi  
maħjaš, bet bargo kungu nolahdejuſchi  
pee wiſa launa. Zeefchām notiziš ar tā,  
ka wiņam uſ mahju haħjot, netahku no  
ſlepenāš luhſchanaš weetaš, ſirgš pahr-  
lauſiš kaħju, un breefmigam kungam ja-  
eet bijiš kaħjām uſ muuſchu atpakaſ. Par  
to brahli preezajuſchees un teikuſchi,  
Deewš wiņuš eewehrojiš un launo kungu  
fodijiš. Rad atkal 1845. gadā aiſleegumiš  
atzeltš, brahli ar wehl ſirņigaku dedſibu  
pulzejuſchees ſawāš luhſchanaš weetaš.  
Še notifuſi atkal weena neſmuſa leeta  
weneſchoš, radeeš aħrlaulibaš behrniš  
tureneš mahjaš meitai. Taš bijiš toš  
laitoš teem ſwehteem tehweem taħdš ne-  
godoš, ka turejuſchi wiſu to mahju netiħru,  
par ko ari luhſchanaš mahjina ir ja-  
pahrzeſ zitā weeta. Weduſchi ſarunaš ar tur-  
pat nahburgoš „Mazulu“ mahjaš ſaimneeku  
Peħteri Matweju, kuſch ari ar leelu laipnibu  
tuhliņ nahziš pretim, peeſolidamaš briħwā  
ſtaħwoſchu rijiņu, kurā tikaſi mittinajeeš



Šmiltenes Mazulu ſaeefchanaš namaš.



weens ihreneeks — wina pascha tuws radineeks. Tur nu tad pahrgahjufchi 1859. gadâ, (tas ir 71 gadu atpafal) ar wifu sawu inwentaru un eefortelejufchees minetâ rijinâ, ko wehlaſ „Mazuku“ mahjas fainneeks galigi atdahwinajis draudsitei. Winſch ari patš bijis filts brahlu ideju peefritejs, fas jaw peerahdas ar to ween, ka ar tahdu laipnibu nahzis pre-tim. Toreis tur dšihwojuſi fainneeka mahfa-kroplite, Sane, dš. 17. martâ 1822. g. mir. 4. now. 1878. g., kura bijuſi dedſiga faeefchanas kopeja, jo pahrfinajuſi kambara tihribu, turedama to tihru un ufkoptu. Katrâ luhgſchanas reiſe ar kaufto kambari puſchkodama un, wiſpahr ruhpedamâs, lai titai kambaris buhtu glihts. Wina greeſufchees pee wairateem tâs reiſas ſkolotajeem un labakeem ſihmetajeem, lai tee pagatawotu preeſch kambara lahdu newihſtoſchu peeminu, ſtarp teem bijuſchi daſchadi uſrakſti, puſchfoti ar wiſadeem iſrotajumeem. Wehl tagad tee ir re-dſami „Mazuku“ faeefchanas arkiwâ, ko tagadejâ Mazuku mahte ruhpiigi uſglabajuſi. Tâ tajâ rijinâ pulzejuſchees weſelus 23 gaduſ. Tâ tâ rijina ir bijuſi ſtipri ſagruwuſi, baldijuſchees, ka kahdreis pawifam neſabruhk. Nu ſahkuſchi domat par jaunaſ ehſas zelſchanu. Schai noluhkâ brahli un mahſas ſapulzejuſchees un taiſijufchi lehmumu. Lehnumuſ wifu laiku glabajas pee tagadejâ „Raſchotſchu“ mahjas fainneeka P. Beltza kga, kurſch winu nodewa tagadejam „Mazuku“ faeefchanas pahrfahwinim Ed. Wiſhelem tâ wehſturifſtu dokumentu, noweetofchana

faeefchanas arkiwâ, winſch ſkan ſchâ: (norakſts no originala).

Mazuku faeefchanas buhwe 1881. un 1882. gadâ. Muhfu faeefchanas ehka bija zaur leelu wezumu tuwu pee ſagruhſchanas; atgahdadamees, ka eefch ſchiſ faeefchanas ir 127 gaduſ brahli ſtrahdajuſchi un kopuſchi Kriſtuſ mihleſtibu un Deewa wiſſpehzi bu pee zilweku firdim un prahteem, nepeekuſdami un neapnikdami patš ſchehligais Deews ir muhfu nelaikeem palihdſejis un winu darbuſ daudſ-fahrtigi ſwehtijis, uſ ko ari mehſ zerejam. —

Sajuſdami ſawu neſpehzi bu, zerejam, ka Deews palihdſes tizigas firdis atrast, fas muhfu darbu ſekmês, un tâ tas ar bija. Gahjam pee zeen. Bahnuſch leela kunga padomu un palihdſibu meklet, iuſ ko winſch ſawu dewigu roku palihdſigi paſneedſa, kopâ ar Smilteneſ leelkungeem wifuſ faeefchanas buhwei wajadſiguſ baſkuſ Smilteneſ meſchâ ſchkinodami. Par to mehſ wiſi faeefchanas apmekletaji wineem patetzamees!

Nu bija mumſ labſ eefahkumſ! Ar zeribaſ pilnu firdi gahjam pee darba un luhdſam palihguſ pee toku weſchanas, kuri labprat peedalijâs. Tagad waram ar Samuelu iſſault: „Pihdſ ſchejeen taſ Kungſ ir mumſ palihdſejis!“ (Z. I. 7. 12.) jo wiſeem par godu un mumſ par leelu preeku glihta faeefchanas ehka ir gatawa.

Bet wehl neefam meiftareem uolihdſinajuſchi par winu darbeem, tadehl luhdſam zeeniguſ kunguſ mumſ pee tam palihdſet!

Mehneſch deena	Zeenigo deweju kungu wahrdi	Rbl.	ſap.
1882. g. maj. 25.	Berens Banuſ	10	—
26.	E. E. Bandau Smilten	5	—
	Grafmann	3	—
	Bulin Tehws J. Wanagſ	30	—
	Raſchanz J. Beltz	30	—
	Plataz J. Steinberg	13	—
	ſkujas D. Sade	11	20
	Joſes Tehws	13	—
	L. Mazul J. Matwej	11	51
	Raitſchu Tehws Behrin	3	—
	Smilten, kaufmann Sakſit	3	—
	Meſcheelſ	3	—
	ſkolotajſ D. Steppe	1	—
	dahwinata	136	71

	Rbl.	kap.
<b>Cefwehtifchanas deenâ famefti</b>	25	—
Weza faeefchanas ehla pahrdota uf afziona par 155 rbl. 80 kap., bet par dehtu sahgefchanu Danzem ifmafats 27 rbl. 45 kap., tad palika . . . . .	128	35
<u>pawifam eenahziš</u>	290	06
Par jaunas faeefchanas ehlas zelfchanu naudâ ifmafats par wifu kopâ 316 rbl. 57 kap.		

Pafchureif faeefchanas nams ir labakâ fahrtibâ, pateizotees ruhpijajeem faeefchanas apfopejeem. Ir kolektivâ fahrtâ eegahdataš ehrgelš, kuraš jaufti puščko deewkalpojums. Pee ņho ehrgelu eegahdaščhanas japateizas wiņeem apkahrtejeem nahburgeem, kuri neleedsâš katrš pehž ņawâm ņpehžâm kaħbu artawu seedot jaukajam instrumentam. Ur ņewiņču atfinibu ir minamš notarš Burgala tğš Rigâ, kurņč seedožiš ņchim noluhkam Lš 60.— Tapat ar atfinibu peeminami J. E. Muņčte tğš. Rigâ Lš 20.— P. Beltzš tğš Lš 10.— J. Janņona tğš Lš 10.— D. Swirgņdina tğš Lš 10.— un daudš žiti ar maņakâm ņuminâm.

Wiņeem, wiņeem ņirņnigu deewiņču pateizibu par pretim nahņčchanu muņņu faeefchanas iņdailoņčanai. Dahwinataju wahrđi palikš eerakņiti faeefchanas peeminas graħmatâ. Deewkalpojumi noteikti teef notureti katrâ ņwehtku deenâ, beņ tam wehl pahra reiņš gabâ teef ņwineti jaunatnes ņwehtki un beħrnu ņwehtki un žitas

atņewiņčkas reiņš. Râ faeefchanas galwenaiš waditajš ir paņchureif Ed. Wiħkelš, E. Riguliš un J. Wennerš, peħdejeje dīwi ņlimibaš un wezuma deht wairš newar peedalitees. Tad wehl Jul. Meefiņč, kaš ar leelu uņtizibu nahņ faeefchanas luhgņchanas reiņš ehrgelš ņpehlet.

Tad wehl ar dņili iņjuņtu atfinibu japateizas muņņu miħli eezeenitam Smiltenes draudņš mahžitajam, Walfas apriņka prahweņtam Dr. theol. R. Rundsina tehwa, kurņč ar leelu paņčaiņleedņigu miħleņtibu un dņiħwu intereņi darbojaš muņņu faeefčanai liħđi — gan patš perņonigi peedalidamees ar ņaweem ņwehtibu neņoņeem ņpredikeem, gan ari ņuħtidamš ņawus kandidatus ņewiņčklâš ņwehtku reiņš. Lai Deewš dod teem ari uņ preekņču to paņču zehlo prahtu un miħleņtibu peeņči ņwehtâ un freetnâ darba.

Ed. Wiħkelš.

„Rl. Wiħkelš“ Smiltenes pagaņtâ.

22./III. 30. g.

R. Oņoliņč.

## Brahlu draudņš ņariħtojumī uņ laukeem.

Raunâ, ņč. g. 2. marta ņwehtdeenâ noņka Brahlu draudņš darbibaš atjaunoņchanas deewkalpojums, Raunas mahžitaja muņņaš ņahlē. Minetâ darba atjaunoņchanu eeroņinaja Raunas mahžitajš Treiza tğš. Dabâ gaiņča, ņautaina deena. Laudis pulzineem dodas uņ deewnamu. Širmâ ņwehtniža driħš pilna liħđi peħdejai weetinai. Ir tiķai paraņiš ņwehtdeenas deewkalpojums ar deewgaldneekem, bet draudņš ložekki brauņuņči no taħleeneš. Un weħrojot plaņčo draudņi baņnižâ, ņirdš eeņiņt liħđi tam ņirņnibaš

garam, kaħđš walda ņtarp deewluħđjeem. Žiħ weħrojofči un uņmanibaš pilni wiņi ņeņo ņairam draudņš gana wahrđam, žiħ wareni ņtan draudņš dņeeņma no jauna un weza kruħtim, it kâ to dņeedatu miņņiņs foriš. Taš bij dņiņč baudijumš. Jaunâ, dedņiğâ draudņš gana miħleņtiba un modinoņčâ darbiba ir atraduņi daudš atņauziabas un Deewa wahrđa ņeħkla ņeņ bagatus augluš neņdama.

Plk. 3. Brahlu draudņš deewkalpojums mahžitaja mahjâ. Blaņčâ ņahle driħš pilna liħđi peħdejai weetinai, un daņčeem pat

naw telpas, fadehl tee paleef stahwot durwis. Ar dsih isjustu runu deewkalpojumu atklahj mahzitajis Treizs. Draudse affustinata dheed ftaisto Brahlu draudses jubilejas dseefmu: „Rà sirdi wilno falbas juhtas.“ Tad feko Brahlu draudses zentra waldes preefchstahwja R. Ofolina runa. Wehl firnigus wahrduis faka wezee tehwi — Sahlischa tehws no Leedoleefchu faeefchanas un Ehnera tehws no Wefelawas. Wifu sirdis tik pazilatås, ka neweens newehlas deewkalpojumu beigt, kaut gan wisi runataji jau nobeigufchi runat. Beigu wahrdu faka wehl R. Ofolinfeh, usaizinadams nostiprinat un nofahrtot Brahlu draudses darbu pehz jauno statutu noteiktas fahrtibas, un stahtees fatram pee darba Kristus druwå. Usaizinajums atrod atbalsi un pehz deewkalpojuma noteef pirmå Brahlu draudses Raunas nodatas beedru fapulze. Sapulzi wada mahzitajis Treizs, protokolå R. Ofolinfeh. Gewehl pagaidu waldi no 3 perfonam: R. Bucholz, E. Rungi un H. Linku. Nolemj stahtees pee Laiwiniu faeefchanas nama ifremontefchanas un uskopfchanas, zif ween tas buhtu eefpehjams.

Jau wehls wafars, bet fapulze newar isfliht. Pa pulzineem fehfeh wezi un jauni, un fajuhsminati pahrruna pawaditås deenas eefpaibus, nahfokhas Brahlu draudses darbibu un bijufcho Brahlu draudses faeefchanas naminu likteni. Wifu sirdis fehheet aisdegufes fenå gara leefma un weenojuhi kopiga faimå, wisi fajuhtas kå brahli un mahfas pee Pestitaja fahjam. Lai Deewa fwehtiba pawada fcho jauko darba fahfumu, fneedsot tai jauku nahkotni un bagatus auglus muhschibå.

Smilteneš Mazulu Brahlu draudses faeefchanas namå notika deewkalpojums Leela luhdsfamå deenå fh. g. 12. martå. No Brahlu draudses zentra waldes peedalijås kå weefi R. Ofolinfeh un stud. H. Leepinfeh. Mazulu faeefchanas namis ir weena no wezakam Brahlu draudses fwehtinizam. Namis atstahj loti labu eefpaidu, jo tas ruhpigi apfoktis. Gribas it kå teikt, ka tik ruhpigi fopt fawas fwehtinizas prot laifam tifal smilteneefchi. Schis namis eewehrojams ari kå agrakås Brahlu draudses diafonijas fahrtejo konferentschu weeta, kurå pahris reises gadå fapluhda brahli un mahfas no malu malam, lai topigi pahrrunatu un nofahrtotu darba jautajumus. Schheet, fenå darba fwehtiba duş pahf fcho ap-

fahrtni, un aizina jaunås dehluş un mettås nefnauf, bet steigtees Kristus darbå. Ar preeku apfweizama parahdiba, ka darbu wada jaunş un fpehta pilns brahliş Ed. Wihkelis. Jawehlas tikai, lai jauno darbineeku pulzinfch augaumå. Deewkalpojumå peedalås neleelis ftaits deewluhdseju, bet tomehr schis klufais brihdis ir debefu fwehtitş. Deewkalpojumu atklahj brahliş Wihkelis. Tad runå brahliş, studentş H. Leepinfeh. Wina firnigå un isjustå runa silba klaufitaju sirdis un nes deewifcho gaimu, lihdsigi gaischeem faulites stareem, tas pluhst pa faeefchanas nama logeem. Seko kopiga dseefma. Tad runå R. Ofolinfeh. Drihs noflehdsas luhgfanas brihdis ar beigu luhgfanu. Weefmihligås nama mahtes Janfona kundses bagati fahfais galds aizina gandrihs wifus apmekletajus pee atfirdfinajuma. Pehzpusdeenå noliktş deewkalpojums kaiminu faeefchanå, Ringos, un drihs dodamees zelå.

Blomu Ringu faeefchanas namå deewkalpojums notika Luhdsfamås deenas pehzpusdeenå plf. 3. p. p. Luhgfanas namis ruhpigi ifremontets un atstahj tihfam u eefpaidu. Deewkalpojums apmeklets toti kuplå ftaitå. So apfahf ar korali: „Kungs, muhsu prahtu pazel.“ Kå pirmåis runå R. Ofolinfeh par tematu: „Luhdfeet, tad jums taps dots.“ Pehz wina runå stud. H. Leepinfeh, un nem fawai runai par tematu Kristus wahrduş: „Mana bariba ir tå, ka es daru fawa Debefu tehwa prahtu un wina darbu padaru.“ Jaunå darbineeka firnigå runa aifluftina jaunus un wezus lihds afaråm. Beigu wahrda brahliş Satis teiz isjustifirfnigus wahrduş, un usaizina draudfi buht neween klaufitajeem, bet tå wahrda daritajeem. Nahfokcho deewkalpojumu pafino uf Leeddeenas fwehtkeem. Deewkalpojums noflehdsas ar jauko beigu dseefmu: „Sweiki Deewa meerå, draugi.“ Draudse dheed no pilnas fruhis, un dseefma pluhst wareni atbalfodamås afahfreja dabå. Laudis isfliht, paleef weens un klufş firmatis naminfch, kurfeh ari bes laudim atstahj tik mihtu un tihfam u eefpaidu, ka gribas wehl brihtinu pakawetees. Dauds mihtas rofas to kopufhas un remonteufchas. Brahliş Satis stahsta interesantu parahdibu. Remontis hijis leelis, un ar ruhpem to eefahfufchi. Rahdijees, ka newarås fadabut wajadsigo materialu. Bet darbu fahfufchi tizibå, zeredami, ka Deews atdaris laufchu

firdis. Un teefcham, wiß peetizis. Te beidsot jumtam peetruhziß fkaidu, un nesinajufchi, fur täß lai nem lihds rihtam, jo zitadi darbs bußß japahrtrauz. Sinojufchi par to faimineem. Neweens nepeeteizees. Bet kahds pahrfteigums hijiß otrâ rihtâ, kad atnahkufchi un atradufchi pee faeefchanaß nama pa nakti atweftu prahwu wesumu fkaidu, preefch jumta wajadfibâm. Utwedejß to darijiß klu:ßibâ, un palizis lihds fchim nesinams. Tâ ir jauka leeziba, kâ mihlestiba fwehlo pret Deewa darbu pat tur, fur kaufchu aziß to newar eeraudfit. Lai Debefu wehji upufch jo gaischi fchis mihlas firßß leefmu un fwehti winu bagati par fcho jauko

darbu. Mahjup brauzot brahliß Sakis ar dßiku preeku stahstija wehl, ka faeefchanaß nama draugu pulzinfch atfal peeau= dßis par weenu perfonu. Ringu mahjas jaunâß faimneezeß Rosenkrona kundfes firfniba un mihlestiba darot jauku un tihkamafu zelu uf faeefchanaß namu, jo winâß laipniba un firfniba mirdsot pretim katram nahzejam. Tâß leelß un preezigß eeguwmuß firmam namiam un winâß mihtotajeem. Deewa fwehtibu ifluhdfotees wißeem jauneem un wezeem draugeem, dewameeß mahjup, nemdami lihds daudß jauku atminu no fwehtigi pawaditâß Luh= dßamâß deenas Smilteneß apwidâ.

Rob. Behrfinjch.

## Petera Klintß.

(Deefma deklamazijâm).

Petera klintß wai kritufi,  
Wai to gahfufi tumfaß wara?  
Wai to nolaußiß befgofchu bars,  
Kaß uf fmiltim namu few dara?

Wai par Muhschigo ftiprakti  
Wihru leelt un firgu kauli?  
Ufaß mehleß un fpalwaß wai fpehj  
Uptumfchot deewifchko gaimu un fauli?

Luhf, kâ tee trafo un bultâß fchauj,  
Zigigâß firdis gahna un faimo.  
Ufpmeeiti tehwu tikumi,  
Befgofchuß wini wairß neaplainmo.

Smidot tee brahlu afiniß lej  
Gimeneß famin un wefelas tautâß,  
Selta tweefchuß gahfch mehflena,  
Ubbeleß fawihft no fatnem rautâß.

Truhziß pat zeribaß pawedeens,  
Leduß wifapfahrnt un aufita rafa,  
Zigigâß kleeß uf Muhschigo,  
Petera muhschigo klinti praßa.

Un no augfcheeneß atftan balßß:  
Pagani nelaußiß elkoni, manu,  
Man godu tee nelaupiß,  
Eß wehl laudiß un tautâß ganu.

Mana bardßiba eedegas,  
Sagrußß tee nami, kaß zelti uf fmiltim,  
Krißtuß krukßß un Petera klintß  
Ugufstal wehl zelßeß preefch kaufchu jiltim.

Droßme pluhft firdis fchaubigâß,  
Zigigâß pelleß tumßibâ fmaida.  
Ußiniß luhft, un pilfehlti gruhft,  
Soda un fauleß deenu winfch gaida.

## Ufpahrtrafßß Nr. 10.

### Mihtee kriftige brahti un mahjaß!

Ur Deewa palihgu efam pawadijufchi pirmo darbibaß gadu ftrahdajot pehz jauno brahlu draudfeß statutu noteiftâß fahrtibaß. Tagad, tuwojoteeß gada darbibaß noflehgumam, atfal jaßanahf kopâ ifwehleteem delegateem un janofahrto nahfofchâß darbibaß jautajumi, kâ to nofaßa statutu fahrtiba.

1.

VII. Brahlu draudfeß pilnaß fapulzeß (konferenzeß) fanahle= fchana.

Saftanâ ar beedribâß zentra walbeß

lehmmumu gadßfahrteja pilna fapulze (konferenze) teef fafaufta fwehtideen fch. g. 27. aprili, plßft. 2. p. p. Rigâ, Raleju eelâ Nö 8.

### Deenas fahrtiba.

1. Konferenzeß prefidija wehleßchanaß.
2. Gada darbibaß pahrfkatâß.
3. Rewifßijaß komißijaß finojumß.
4. Budßfchets nahfofcham darbibaß gadam.
5. Wehleßchanaß.
6. Inftrukzißaß apftiprinaßchana nodatâm un darba grupâm.

7. Luhgumi, suhdſibas, daſchadi jautajumi un preeſchlikumi.

Pilnā ſapulzē (konferenzzē) peedalās delegati, kaš iſwehleti nodalās beedru ſapulzē, no ſatreem deſmit beedreem pa weenam delegatam, ſkaitot nepilnuš deſmituš par pilneem.

Nodalās, turām beedru ſkaitš maſašš par 10 perſonām, jeb ari beedru ſkaitš naw noſkaidrotš, ſuhta weenu delegatu.

Ratram delegatam jaiſſneedš delegata apleeziba pehž ſche ſlahtpeelikā parauga. Apleeziba japaraſta nodalās preeſchneekam un ſekretaram, jeb winu weetā diweem wezateem darbineekeem. Konferenzzēš dalibneekeem nahtš mahjaš teef dotāš beſ atlihdſibas brahlu draudieš namā.

## 2.

Beedru anketu leeta.

Utgahdinoteepreeſchejā apfahrtraſtā no teiſto ſahrtibu, kaš paſinota „Brahlu draudieš wehſtneſi“ №1, Zentra walde luhdſ nodalām ruhpeteeš, lai katram beedram

tiftu iſpildita beedru ankete. Anketeš no rakſtš eeſuhtamš zentra waldei. Anketu grahmatinaš wehl ir frahjumā un luhdſam nodalām tāš peepraſit no zentra waldeš.

Lihdſ pilnāš ſapulzeš (konferenzzēš) deenai wiſām nodalām jaeſuhta anketu norakſti zentra waldei par wiſeem nodalāš beedreem. Šchi ſahrtiba ir nepeezeſchama, lai buhtu eeſpehjamš konſtatet likumigu delegatu ſkaitu, kā ari buhtu ſtatiftika par patreiſejo beedribāš ſaſtahwu wiſā Latwiāj.

## 3.

Beedru kartinu leeta.

Uš beedribāš zentra waldeš luhgumu Nodoklu departamentš, ar rakſtu no 1930. g. 18. marta № 438 l., atſwabinajiš beedru kartinaš no ſihmognodokla. Saſarā ar to Zentra walde paſino nodalām, ka turpmaſ uš beedreem iſſneedſamām beedru kartinām ſihmogmarkaš naw leekamaš.

Zentra waldeš preeſchſehdetajš:

J. A. Šchmiš.

ſekretarš: K. Dſoliſch.

# Dſeeſmaš deewtalpojumeem.

Jeſuš zeeſchanu peeminot.

## 1.

Me l d.: Dwehſle lihſſmoješ ar weenu.

1. Kaš tur zeeſch pee kruſta ſtaba, So par wiſu mihloſchu! Semēš leetaš, grehtu daba, Jums wairš weetaš nedoſchu, Juhſu preeſš no Deewa naw, Juhſu namš uš ſmiltim ſtahw. Kaš tur kruſtā zeeſch, to weenu Sirdi ſlehgſchu naht' un deenu.

2. Kaš tur kruſtā zeeſch, to ſwehti Wiſu muhſchu mihloſchu. Paſaulei gan ſmaidi lehti, Šmej ta manu tižibu. Mana nama pamati Kriſtuš nahwē eerakti. Kaš tur kruſtā zeeſch, to weenu Sirdi ſlehgſchu naht' un deenu.

3. Kaš tur kruſtā zeeſch, to ſchēhſti Wiſu muhſchu mihloſchu. Sirdš, wai tu to nepaſiſti, Kaš neš tawu gruhtumu? Ja tu Kriſtu ſkumdini, Tu to kruſtā ſaldini. Kaš tur kruſtā zeeſch, to weenu Sirdi ſlehgſchu naht' un deenu.

4. Kaš tur kruſtā zeeſch, ta pehdāš Mihleſtibāš ſtaigaſchu. Ruhpēš, raiſēš, ſahpēš, behdāš Wina rotu tureſchu. Ir kad laime ſeš un plaukš, Kriſtuš buhš manš weenigš draugš. Kaš tur kruſtā zeeſch, to weenu Sirdi ſlehgſchu naht' un deenu.

5. Kaš tur kruſtā zeeſch, tam weenam Nahweš ſtundā uſtižu. Un aiſ ſapa tumſchām ſeenām Jaunu rihtu ſagaidu. Preti nahſ man Deewa Jehrš, Pilnš buhš manāš laimeš mehrš. Kaš tur kruſtā zeeſch, to weenu Mihloſchu eš naht' un deenu! Pehž J. Wentzera - R. B

## 2.

Me l d.: Uš taiſnaiš Jeſu, kaſhdu gruhtu teefu

1. Kungš, dod man ſpehku tawaš mokaš wehrot, So dſilo mihleſtibāš juhru mehrot, Kaš tewi grehtu naſtu neſot ſpeeda Mirt muhſu weetā!

2. Ur Deewu weenš un tomehr meeſāš dſimiš, No debeſš pilš lihđš ſemeš pihſchleem grimiš, Un beidſot miriš grehziſneeku labā Pee kruſta ſtaba.

3. Kahdš darbš, kaſhđš brihnumš, kaš ſche preeſchā ſtahjaš, Prahtš reibſt un newar ſapraſt to, kā klaſjaš, Sirdš ſchauſmāš dreh, kad apzer baigo ſtahtu Par grehka lahtu.

3. Deewš taiſni ſoda, atreebj wiſu launu, Deewš mihlo muhš un peſti muhš uš jaunu, Pee kruſta to ar bailēm un ar preeku Eš wehrā leeku.

5. Tas manus lepnos darbus dšiti gremde, Gruhšch postā, tomehr attal ſirdi remde, No launa glahbi un dara tuffchu traufu Par Deewa draugu.

6. Af Rungš, uš kura nopelnu eš zeru, Eš semē frihtot tawu rofu tweru, Rā behrns preefšch mihlā Tehwa waiga fmaidu, Uš tewi gaidu.

7. Rungš, ſanem manu wahjo pateizibu Par tawu leelu, leelu ſcheſlaſtibu, Zaur ko tu ſawu dšihwibu no fewiſ Pahri mani dewiſ.

8. Rā tu muhš mihlōi's, leez mumš mihtot tewi Un muhšham tawam prahtam padot fewi. Uš to lai eš ſcho darbu muhšham daru, Dod ſawu garu.

Vehz Ch. Fr. Sellerta — R. B.

### 3.

M e l d.: Tas ir pateſigš un toti mihlšgš.

1. Sahpu wihrš, wai tewi aſmirſt ſpehtu Draudſe, ko tu atpirkſi? Mana ſirdš ar pateizibu ſwehtu Mehlē tewi weenigi. Auſiſ klaufas tawu mihtō wahrdu, Dwehſle bauda tawu maiſi gahrdu. Ratru deenu, Deewa Dehlš, Škaiſtaš ſirdi dšimſt tawš tehš.

2. Tuhſtoſch paldeewš, uſtizamaiš glahbejš, Garš un meeſa peeder tew. Tu, kaš muhſu ſahpeš remdejš, ſlahpejš, Muhš par behrneem veenem few. Leez, lai tižibā uš tewi raugam, Mihleſtibā katru deenu augam, Lihdš reiſ bruhtes wainagā Nahkam tawā pagalmā.

3. Mehš, kaš kopā eſam juhtāš ſwehtāš, Rofaš ſpeeſhot ſolameeš: Sawu namu darit tawāš rehtāš, Tižibā tew peeferteeš. Un par ſihmi, ka tu behrnuš dširdi Un teem atwer ſawu Tehwa ſirdi, Amen teizot peeleez mumš: Meereš, manš meereš, lai ir arjumš! Vehz V. A. Zinzendorfa — R. B.

### 4.

M e l d.: Jel raudeet te.

1. Tu meera Deewš, Nu atdufeeš Pats ſemeš tumſchā ſhepi. Slawa tew! Nu luhſt un druhp Nahweš, elleš ſchehpi.

2. Nu iſzeekš wiſš Un eegahjiš Tu kapā muhſu weetā; Peſtiſchanāš klinti feđš Seme auſta, zeeta.

3. No piſhſcheem nu Eš dšihwibu Zaur tewi waru gaidit; Kapš un truhdi tižigu Nepaſpehji wairš baidit.

4. Man mihlſch un labš Buhš tumſchāiſ kapš, Buhš meera oſta ſwehta, Jo zaur tawu mirſchanu Nahwe uſwareta.

5. Gan meeſa mirš Un kapā birš, Gan

atmenš wirſū welſeeš, Tomehr beidſot godibā Wina atkal zeekſe.

6. Tu Deewa Dehlš, Tawš ſwehtaiš tehš Lai manu dwehſli pilda Un lihđſ nahweš ſtundinai Wehſo ſirdi ſilda!

Vehz Salomona Franta — R. B.

### 5.

M e l d.: Ut, taš ir pateſigš un toti mihlšgš.

1. Weenu leetu ilgdameeš guhſtu, Weenu dwehſleš baribu, Raut ir ſeme, pati debeſš juſtu, Šwehtaimigš to ſanemu; Širdi ſlehđſu wihru ſahpeš grauſto, Tehwa atſtahto un kauſchu ſchauſto, Wihru, kaš tur Golgatā Ruhgto maltu tuffchoja.

2. Raut winſch muhſham man preefšch azim buhtu, Rā winſch, fluſš un nobahliš, Štaigaja pa nahweš zeku gruhtu, Lehja dahrgāš aſiniš, Rā winſch ſlahpdamš nodeweju walgā Manu dwehſeli few luhđſa algā, Un ka eš ar atpeſtiš, Rad winſch teiza: peepilditš!

3. Mihkaiš Jeſu, leez, lai apdomaju Sawu leelo laipnibu, Tu jau, kad wehl tumſaš zeku gahju, Zeeteš ar man' nabagu, Tu jau mahjup ſauzi ſawu jehru, Birnš wehl luhgdamš Sawu rofu kehru, Un zaur ſawu zeeſchanu Glahbi mani ſudſchu.

Vehz U. Knappa, tulf. R. B.

## Seeldeenāš dſeeſmaš.

### 6.

Sawā melđiſā, jeb: Mehš Deewu Runguſlaweſam.

1. Eš ſafu katram, ka winſch dšihwš, Ra elleš zeetumš friht, Ra winſch no nahweš ſaitēm brihwš Un muhſu widū miht.

2. Eš ſafu katram, katrš teiz To ſawam tuwakam, Lihđſ manu Rungu min un ſweiz Pa malu malinām.

3. Prahtš atjaunotš nu tehwižu Uš kapa tumſaš juht, Un lihđſmi nem to dahwanu, Ro Tehwa rofa ſuht.

4. Winſch juhraš dšelmē gremdejiš Nu nahwi ſchauſmigo, Winſch muhš' no jauna dšemdejiš Uš dšihwi nahfamo.

5. Jo zekſch, ko Kriſtuš ſtaigajiš, Wed debeſš godibā, Un kaš ta pehdaš meklejiš, Taš nonahkš tehwižā.

6. Nu welti ſkumt un ſehroteeš, Ja draugš kahđš nahwē friht, Jo zeriba — reiſ redſeteeš, Rā ſwaigſne tumſā ſpihd.

7. Preefšch katra darba teizama Nu ſirdš ſche ſaſit drihkſt, Jo ſehkla, kaš ſche ſehjama, Mumš jaunā dšihwē dihgſt.

8. Winſch dšihwo, muhſu patwehrumš,

Winfch muhs wairs neatstahs, Un fwehtkus  
fchos winfch dewis mums Preefch atjau-  
nofchanas. Peh3 Hardenberg=Nowata — R. B.

7.

Me l d.: Jesus dshw muhschigi.

1. Jesus dshw, un es tam lihds!  
Nahwe, fo taws dselons dara? Aust  
ais kapa jaunais rihts, Lausta nahwes  
tumfcha wara. Dshwiba man mantota;  
Ta ir mana zeriba.

2. Jesus dshw, un walstiba Tam  
pahr wifu semi dota. Behrnu teefa sinama:  
Dshwot, waldit lihds tam goda. Ro Deews  
lemj, winfch peepilda; Ta ir mana zeriba.

3. Jesus dshw, Ras schaubas wehl,  
Grehko pret ta Runga godu. Sogin  
pahrfahpeja schehl, Winfch tam atlaisch  
preefsto fodu. Kristus — muhsu taisniba;  
Ta ir mana zeriba.

4. Jesus dshw, es pestits nu, Dshwiba  
tam peeder mana. Sirdi ar tam nodofchu,  
Turefchos pee Laba Gana. Wahjeem  
winfch nahf palihga; Ta ir mana zeriba.

5. Jesus dshw. Es muhscham nu  
Turefchos pee wina rofas. Ras man  
winu laupitu: Laimo, gods — wai fahpes,  
mokas? Sirds pee wina faistita; Ta ir  
mana zeriba.

6. Jesus dshw — un dshwiba Es  
pa nahwes wahrteem nahfchu, Pascha  
nahwes stundina Debefs meeru fajust  
fahfchu, Sirds teiks drofcha tiziba:  
Kungs, tu muhsu zeriba!

Peh3 Ch. F. Gellerta — R. B.

8.

Me l d.: Af, Jerusaleme, modees.

1. Ro nu nahwes dselons dara? Kur,  
elle, paleef tawa wara? Kad debefs  
fpehki kuset fahf, Seme trihz un klintis  
fchelas, No kapa durwim atmens welas.  
No kapa Jesus Kristus nahf. It ka  
pats warenais Jr dahrgais Pestitaj  
Augfchamzehlees, Nu dshwibu Un fwehtibu  
Mums fagahdajis muhschigi.

2. Balfs nu faju: kam feewa raudi?  
Aif behdam zeribu kam saudi? Naw  
dshwais wairs pee nedshweem! Steidfees  
mahzkeem to wehstt, Ra Kristus grehzi-  
neefus pestit Jr Kungs par dshweem,  
mirufcheem. Gods, flawa, pateifchan,  
Nu malu malas fkan. Alleluja! Nost  
bailiba! Nost fkmjiba! Jo Kristus dshw  
ir godiba.

3. Alleluja! paldeews Deewam! Aif  
preefa lihds ar winam feewam Nu Kristus  
draudfe gawile. Sloga swars no fruhim

welas, Kad behdas firds uf tewi zelas,  
Kungs, muhsu preefa faulite. Dahrgs  
Tehwa atspidums, Mums faki: meers  
ar jum! Amen, amen! Lai dshwojam,  
Jeb nomirstam, Tew muhschu muhscham  
peederam. Fr. Mahlberg's.

9.

Me l d.: Leelais Deews, tew' flawejam.

1. Ro tu raudi, behdult? Wai taws  
Pestitaj naw zehlees? Tew jau fmaida  
faulains rihts. Jo no kapa atmens wehleez.  
Pestitaja ufswara Dshwibu tew apfola.

2. Ro tu raudi? — preezajees! Jesus  
pats, luhf, stahw pee tewis! Rimstees  
fehrot, uflaufees, Ra winfch tewi faju  
pee fewis! Winfch grib tewi meerinat,  
Stiprinat un dseedinat.

3. Neraudi wairs, firfina, Uftizees  
tif Jesus rofam, Sas tew' aptamps  
neftunda, Dseedinas no wifam mokam.  
Ro tu raudi? — preezajees! Winfch jau  
ir taws Kungs un Deews! J. J. Losfiels.

10.

Me l d.: Af, Jerusaleme, modees.

1. Teizat Deewu! Semez flehpi Nu  
atdod Jesu, fo bij flehpi Par muhsu  
grehkeem tumfiba, Dfirdat, firdis nofku-  
mufchas, Nu wifas raifes ifsubufchas, Jo  
winfch ir zehlees godiba. Lai wif  
kri-  
stii Nu dseed pa pafauli Glawas dsee-  
fmas. Lai leels un mafs Nu lihgfmojas,  
Jo nahwes faites farautas.

2. Nahwe, fo taws dselons dara, Muhs  
kapa neflehgs tawa wara, Kaut meefas  
ar par semi kluhs. Jauna deena kapi  
fchelfees, No pihfcheem muhsu meefas  
zelsees, Kad Jesus modis fawejus. Tad  
tumfchais nahwes laufs No jauna seedos  
plauks. Wifas leetas, Tad jaunais kluhs,  
Un Jesus muhs Pee Tehwa faufs ka  
fawejus. R. B.

Wifpahrejas dseeftmas.

11.

Me l d.: No tewis wala raifos, jeb: Eifpirdfinatees.

1. Kad Gara wehftmas maigi No Tehwa  
trona nahf, Zif jauki tahdi laifi, Ra firdis  
felt tad fahf. Kad tumfchee grehzi-  
neefi No pekles tumfas behg, Tad behrnu  
firdis pre. ki Ra gunskurs kalna deg.

2. Kad kahda azs fche walga Dehl  
dwehfl'es tufchuma, Sirds flahpft pehz  
fkaidra malta Un Kristus nopelna; Kad  
mehmas mehles raifas Un gara furlee

dštrd, Tad roses šhe jau katšas Un dših-  
wais strautš šahf wirt.

3. Kad tišlee wingri kašjās, Kad šheptee  
tumšibā Sahf meklet gašmas mahjās —  
Rā dšeed tad Zianā! Tad lihgfmo Kristuš  
šaime, Ra brahlis jaunš nu guhtš, Un  
šwehtpilmigā laimē To špeesč pee firšs  
un fruhšs.

4. Tad behrni šwehtu kwehlu Deg Deewa  
altari, Un Tehwu, Garu, Dehlu Teiz  
dšeesmās širfnigi. Teem Tehwa šhehla-  
stiba Un Gara wehšminas Un Dehla  
mihlestiba Miršs širdiš aišgrahbtās

5. Tee šaka širdim kaištot: „Muhs  
wehns wairš nepeewilš, Bet wina walšij  
gaištot Augš kalnā Deewa pilš. Tawš  
godš kā uguns lešmas Lihdš semeš galeem  
eet, Un pateizibas dšeesmas Tew draudše  
muhsčam dšeed“. Vebž 6. Anata — R. B.

## 12.

M e l d.: Jesus dšihwo muhsčigi.

1. Mašais pulzin, preezajees, Labais  
Gans gan tewi šargās, Winšč, kaš ir  
tawš Kungs un Deewš, Stahwēs klahf  
tew wehrās bargās. Turi wina deribu,  
Sargi dšihwo tizibu.

2. Turi wina deribu, Ra par mahžekli  
tam deri, Un uš preekšču tā kā nu širdi  
winam walā weri. Wina bauščteem  
paklausi, Wina zekā pašahwi.

3. Turi wina deribu, Tam pa prahtam  
weenmehr dari, Tizedams ar zeribu  
Dšihwēs mehrki šafneegt wari. Jesus  
wišu padariš, Tew' pee šewis nowediš.

4. Jesus, kaš bij nomiriš, Dšihwo un  
beš gala dšihwoš, Un pee wina debestiš  
Dšihwoš wiši, kaš to mihloš. Mašais  
pulzin, ilgojees, Pee ta nahft un lihgf-  
šmojees! J. Lofstieš.

## 13.

M e l d.: Eš tewi tetzu šhehl.

1. Wehl weena šwehta luhgfšana!  
So, Tehwš, mums neašleedš, Nahz,  
wadi šawu pulzinu, Tam zeta špeeki  
šneefi.

2. Sem šaweem špahrneem draudfi  
krahf, Dod leezineeku šparu, No jauna  
eedeš tizibu Un mihlestibas Garu.

3. Tawš ehrtščku kronš lai rotā  
muhs Pa wišam muhsča deenam, Tawš

krustš lai mums pahf galwām špihd,  
Leef kalpot tew iif weenam.

4. Uš tawām rotām luhkofim. Weens  
mahjeens un mehš eefim, Kad mahlu  
buhda šaluhfiš, Pee kruhtš tew galwu  
šleefim. Vebž 2. R. Zinzendorfa — R. B.

## 14.

Sawā melbijā, jeb: Aif, kaut man tuhftošč  
mehleš buhtu.

1. Tam Rehninam, kaš tautu šawu  
Pats mirdams eewed dšihwibā, Tam  
Rehninam eš dšeedu šlawu, To teiškču  
šhe un muhsčibā, Eš teiškču šwehtās  
ašinis Un wišu, ko winšč darijis.

2. Šho Rehninu širdš atradufi — Kur  
žitur, ja ne Golgatā? Tur šwehtā ašinš  
tezejuš, Kaš manas wainas nomasgā!  
Štarp wina šfaugeem biju eš, Bet winšč  
par mani kruštu nes.

3. Kam žitam lai eš širdi dodu, Rā  
tam, kaš kruštā nobahliš? Tew seedoju  
eš mantu, godu Un dšihwibu un ašinis.  
Sem tawa šaroga mans preekš, Eš šareiwš  
tawš un pawalštneekš.

4. Žel šawu mannu manā galbā, Lej  
preeka wišnu kaušā man. Tawš Garš  
lai manā širdi walda, Tawš wahršs lai  
dweh'les dšelmē štan. Tad tawu šwehtu  
meelastu Šdeekas garā baudišču.

[Vebž Woltersdorfa — R. B.

## 15!

Sawā melbijā.

1. Kad eš ween pee wina, Kad winšč  
ween ir mans, Kad širdš to ween tiz un  
šina, Ra winšč ir tas Labais Gans,  
Krustš tad naw par gruhtu, Meeru ween  
un preeku širdi juhtu.

2. Kad eš ween pee wina, Wišu at-  
šahju, Tad eš šahwu wina šinā, Winam  
pašal štaigaju, Lai preekšč mana waiga  
Žiti gan pa žiteem zelem štaigā.

3. Kad eš ween pee wina, Meerā  
aišneegu, Sawā taišnibā winšč tina  
Mar', kā mahte behrninu, Un ar mihle-  
stibu Mani šargās, šegš ar uštizibu.

4. Kur eš ween pee wina, Tur man  
tehwa nams, Tur man rotā kriht no  
wina Wišš, kaš man ir wehlejšams. Draugi  
uštizami Wina draudšibā man atrodami.  
F. J. Hardenbergs-Nowališ, tulk. R. Kälbrantiš.