

Īsnaht weenreif
mehnefi.

Virmais gadš.

Brahtu Draudses Wehstnesis

Beedribas
„Latw. Ēw. Brahtu Draudse“
mehneškraksts.

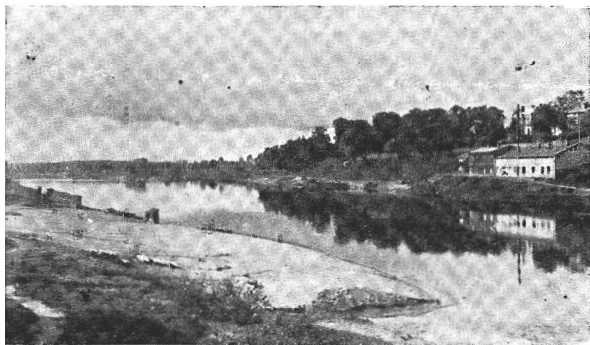
Abonešanas maksā ar peesuhstijšanu par gadu Lš 2.50, par 1/2 gadu Lš 1.30. Beš veesuhstijšanas par gadu Lš 2.—, par 1/2 gadu Lš 1.20. Atšew. numurs maksā 20 šant. Wiši suhtijumi adresejami: Beedribai „Latw. Ēw. Brahtu Draudse“ Rīgā, Kaleju eelā 8, dš. 1. Tefoššs rehšins pašā Nr. 1567.

Nr. 1.

Augustš.

1929. g.

Tehru kalns pee Walmeeras —
Brahtu draudses kustibas šuhpša weeta Latwijā.



Rā firdi wilno šaldas juhtas,
Kad stahwam weetā šwehtitā,
Kur tehwu tehwi deenās gruhtās
Sew debefš trepeš darija.
Un Deewa engels semē kahpa
Nest malku teem, kaš pehž tā
šlahpa.

Lai dus, kaš nemirstibas seedus
Šhe Deewa wahrda mekleja
Un wišus dšihwes želus eetus
Beigt prata gaišchā žeribā.
Deewš, dod lai rofas nenogurtu
Teem, kaš šhe jaunās leefmas
furtu.

„Brahlu Draudses Wehstnesim“.

Dauds ſweizeenu no ſirds tew lihdsi dodu,
Tu jaunais „Brahlu Draudses Wehstnesi“,
Ej tautā, wairo Raditaja godu,
Zel status zilwekeem pret debesi.

Rā balodis no wihges toka fara
Nes katram ſaku zerib's lapinu
Par nahkotni, kur newaldis wairš wara,
Kur nepluhdis wairš straumes aſinu.

Bet mihlestibas augstam bauſlim klaufot
Un Jēsus ſwehtām pehdām ſekojoj,
Weens otram brahlibā buhš gatawš ſalpot,
Weens otra nastas raudsiš atweeglot.

Ne teſu ſpreest un zitu wainas meklet,
Ne ſkaldit, ſchkirot, — ſewi zildinot, —
Bet meeru, ſatizibu zentees ſekmet
Un ſlumjas ſirdis puhlees eelihgsmot.

Ar ſchahdeem noluhkeem ja tautās eesi
Un ſchahdas wehstiš wiſur neſiſi,
Tad Deewš patš zelu paſchkiš tew pateeſi
Un daudſus draugus tu ſew mantofi.

Ja ſahkumā zeſch ſtarbš un nedroſchš rahdās,
Un ſchaubas ſahk tew brihſcham uſmahktees, —
Uſ preeſchu tit! — gan Deewš par wiſu gahdās,
Ja patš no wina laufeš waditees.

J. A. Schmits.

Sweizeens „Brahlu Draudses Wehstnescha“ laſitajeem.

Mihlee kriſtigee brahli un mahſas!

Brahlu draudses dſihwe pehdejā laitā, paldees Deewam,
tapuſe tit roſiga un daudſpuſiga, ſa juhtamees ſpeesti kertees pee
„Brahlu draudses wehstnescha“ iſdoſchanas, lai buhtu eefpehjamš :

- 1) uſturet zeeſchakus ſawſtarpigus ſakaruš,
- 2) wadit muhſu garigo darbibu kautziſ kopigā wirſeenā,
- 3) paplaſchinat muhſu gara un prahta redſeš aplofu,
- 4) weizinat un kopt wiſu, kaš labš, daiſchj un ſwehtš, bet it ſewiſchki

5) wairot tizibu us Deewu un fawstarpigu mihlestibu un fatizibu.

Pee muhfu laifa wispahrigem apstahkeem schahdu mehrku safneegschana bes drufata wahrda naw domajama.

„Brahlu draudses wehstnesi“ pehz eefpehjas tad nu eeweetosim:

- 1) isglihtojoschi pamahzofchus, fà ari garigi eestiprinajofchus rakstus un apzerejumus,
- 2) dwehfeli isdailojofchas un firdi pazilajofchas, fajildofchas dseefmas un dsejas,
- 3) pahrfkatus un sinojumus, galwenà kahrtà par Brahlu draudses, bet ari par wispahrigu religifku kustibu un darbibu pee mums, fà ari zitur,
- 4) aifrahdijumus un apfkatus par isnahkufcheem eewehrojamem gariga fatura raksteem un grahmatàm,
- 5) atbildes us eefuhtiteem jautajumeem Brahlu draudses un wispahrigi garigàs leetàs,
- 6) issinojumus par nodomatàm (garigàm) fapulzèm un deew-falpojumeem,
- 7) konferenzenes wai zentra waldes rihfojumus un lehmunus un
- 8) Brahlu draudses un zitu garigu darbineefu portrejas, fà ari fkatus no faefchanàm un zitàm garigà finà eewehrojamàm weetàm.

Schai pirmà numurà no wisa tà waram eeweetot tikai mafumu, jo, pirmkahrt, naw wehl mums wajadsigo naudas lihdselku, otrkahrt, neefam ari wehl fanehmuschki rakstus un sinojumus no nodalàm un draugeem zitur. Te fà pirmo leetu zentamees eeweetot iflasitas dseefmas, kas buhtu noderigas Brahlu draudses fwehtku deewfalpojumeem un zitàm garigàm fapulzèm, fur schis „Brahlu draudses wehstnescha“ numurs waretu tift isdalits dseefmu lapinu weetà.

Lai schis isdewums teefcham attaisnotu us winu liktàs zeribas, tad katru, kam muhfu tautas garigà attihstiba un isglihtiba ir firds leeta, mihki luhdsam, neatteiftees nahft mums laipni palihgà, pirmkahrt, to isplatit, otrkahrt, kuplinat tà faturu ar atteezigeem raksteem, jautajumeem un sinojumeem no weetàm, fà ari walfridigi un atklati mums aifrahdot us teem nowehrfchameem truhkumeem un kluhdàm, kas jums duras azis schai numurà.

Bet te par wisàm leetàm mums jaifrahda, fa „Br. Dr. Wehstnesis“ naw nodomats tikai schauràm Brahlu draudses wjadfibàm; neislaisdami tàs no azim, mehš lihds ar to gribam strahdat pee muhfu tautas garigà un tikumistà lihmena pazelschanaš wispahrigi, un ar to noluhku apfweifsim fà mihku brahli wai mahfu katru, kas mums pee schi darba draudfigi sneegs rofu.

Tad nu zeribà, fa tà, ar Deewa palihgu un kopigeem spefkeem, mums idosees scho isdewumu ar laifu padarit teefcham par

řautko derigu un patihřamu, řuhtam jumř řcho pirmo „Brahlu draudřeř wehřtneřha“ numuru řa zela řagatawotaju turpmařeem, furu řatura bagatiba un wehřtiba tad atkarařeeř wiřmař pa dařai ari no jumř pařcheem.

„Brahlu draudřeř wehřtneřim“ nodomatoř rakřtuř un pařuh-tijumuř luhřřam adreřet: Beedribař „Latw. ew. brahlu draudře“ zentra waldei Rigā, Ľ. Kaleju eelā 8, dřihw. 1. Naudu war ee-makřat tekofřu rehřinu řontam Nr. 1567.

„Brahlu draudřeř wehřtneřha“ iřdeweja

Latw. ew. brahlu dr. zentra walde.

Eededřeeř pirmā mihleřtibā!

Diwiřimř gadu ir pagahjuřchi, famehr latwju tautā darbojař ewang. brahlu draudře. No mařuma řhiř darbř řahzeeř, řa no mařař řehřlinař, bet laidiř dřilař řakneř wiřā latwju tautas ga-rigā druwā. Ja nebuhtu mumř tař garigāř gaiřmař, řo neřa brahlu draudře, tauta nebuhtu řařneeguři to attiřřtibu, řahdā wina ir tagad. Ľabatee dehli — garigee darbineeři, rakřtneeři, mařř-řlineeři, řabeedriřki darbineeři — tautai nařtuřchi no brahlu draudřeř wiđuř.

Brahlu draudřeř garigāř atmodař laiř ir latw. tautas řeeđu laiř. Ľoreiř tautā zehłāř tiřumi: frogeem truhřa apmełle-taju, teeřām nebija darba, zeeřtumi řtaħweja tuřřchi. Ľautai bija preeřř pee Deewa, pee Ľura wina řmehlāř garigoř un tiřumiřkoř řpeħtuř.

Un řchodeen? Ľauta miřřu řoleem ir gahjuři uř preeřřchu. Mumř ir řawa walřiř, řawi tautas wadoni, řawař iřgliħtibař eeřtaħdeř, řawi mařziti wiħri. Ľri turibař řinā tauta řtipri gah-juři uř preeřřchu. Bet garigā řinā juħtama leela gara tumřiba un nabadřiba, řař apdraud pat tautas patřtaħwibu. Ľeełas mařař dewuřřhāř iřdřihweř purwā. Uř deenař řahrtibař: panamař, bankroři, nořeeĝumi, tuřřřař runař, řam neweeņs waiřs netiz, tiřumu un řweħtumu mihdiřřhana řahjām. Ľrween plařřaři tautā iřplatař dařřhadāř aplamař mařzibař, řař řehj netizibu un tumřu, un aħrda tiřumiřkoř un religiiřkoř pamatuř, řař tautai dewa řpeħtuř zihnā deħł břiħwibař, deħł labāřař, gaiřřařař nařkōtneř.

Mihlee brahli un mařřař eeřř Ľriřtuř! Ľhini laiřā meħř newaram paliiřt weenaldřigi un beřdarbigi. Ľarigā druwa, řař tagad atmatā řauz uř jaunu darbu. Ľa atkal jaufař, jařopj, ir jařehj Ľriřtuř řehřla, tad wareřim gaidit uř auglibu. Ľriřbař iř-weenam uřřauřt: eededřeeř atkal pirmā Ľriřtuř mihleřtibā! Wee-nigi Ľriřtuř ugunř řpeħj aiřdřihř tumřu, řauřet remdenibař, ween-

aldsibas un posta ledu. Kristus uguns šafildis aufstās un pami-
ruščās sirdis, Wina gaišma lees jaunu dšhwibu istwihkufchos
laukos. Lai atkal top stipri tehwu tehwu tizibas un tikumiskee
pamati, tad Latwija taps seedofcha, laimiga un stipra! Nefad
tif loti naw wjadsejis muhsu tautai Kristus gaišmas, tā šchodeen.

Ewang. brahlu draudse grib buht par šauzeju un aizina-
taju šchai garigā darbā. Winas mehrkis: west Latwiju pee Jēsus
Kristus, rahdit ikweenam zelu us garigu atdšimschanu un pilnibu.
Brahlu draudse peeliks wišas puhles, lai brahlu draudses gari-
gais darbs atjaunotos wišā Latwijā, bet pirmā kahrtā tur, kur
darbojuščās wezās šaeefchanas. Uti jaunos ari mahju deewkalpo-
jumus.

Brahlu draudse ušturēs draudsigas atteezibas ar ewange-
listo bairnizu, usskatidama fewi par saru pee ewangeliskās bairni-
zas koka.

Luhgsim Deewu, lai Winsch suhta pahr Latwiju jaunu garigu
atmodu! Winsch šwehtis muhsu darbu, ka garigee tuffneschi un
atmataš taps par seedofcheem dahrseem un augligam druwām!

Darbineekus, kuri aizinati strahdat garigu darbu, luhdsu pee
manis peeteiktees personigi wai rakstiski Rigā, Stabu eelā 51.

Rigā, 1929. g. 31. julijā.

Mahz. A. Perlba ch s
Brahlu draudses garigu leetu waditajs.

Brahlu draudse zela juhtis.

Šhogad paeet 200 g. kopsch tā laika, kad pirmee Brahlu
draudschu fludinataji eeradās Rigā un Widsemē, Walmeerā.
Starp pašcheem pirmajeem fludinatajeem bij ari dedsigais Mora-
wijas namdaris Kriščjahnis Dahwids. Sewiſchi augligu semi
wini atrada Walmeermuiščā pee deewbijigās muiščas ihpaſch-
neezeš fon Hallart kdses. Pehdejā bij nodibinajusi Walmeerā
školu, kuru wareja apmeklet ari latweeſchu behrni. Tam bij leela
nosihme, jo ja kustiba Herrnhutes garā gribeja isplahittees ari
starp latweeſcheem, tad wjadseja rast fludinatajus latweeſchus.
Un pehdejeem wjadseja buht baudijuſcheem kaut elementaro ſkolas
mahzibu. No weenas pufes jau grafa Zinzendorfa mahziba bij
gluschi weenkahrſcha. Brahliš bij katrs tizigs, ſirfnigs, weenkahrſchš
un paſchaisleedſigs zilwekš. Bet no otras pufes laudiš wjadseja
ſchajos tikumos audſinat, organiset pulzinus, kopt winus. Wef
tam Zinzendorfam Latw. Brahlu draudschu dibinaſchanas laikā
bij wehl ziti leeli noluhki. Winsch gribeja nodibinat brahlu tizibu, kaš

stahwetu pahri wisàm konfesijàm un apweenotu wisus dsihwas tizibas lozekkus. Zif nezil wajasaja isprast scho ideju un sinat wismas, kas ir konfesija.

No Hallart ldeses skolas nahza pirmee latweeschu fludinataji. Bij wajasigs ilgats laiks, lai tahdus sagatawotu. Sahda weida plashaka Brahlu draudschu kustiba pee latweescheem eesahlas dauds wehla. Par sahuma gadu waretu apsihmet 1738. wai 1739. g. Somehr Widsemes un ari Jgaunijas Brahlu draudses par sawu dibinaschanas gadu uskata, un la redsejam, ne bes eemela 1729. g. Mineta gada bij sehts pirmais grauds, eefurts pirmais gunskurs.

Tagad tahdi wahrdi sakara ar Brahlu draudschu 200 g. swehtfeem. Schis draudses sawa diwsmits gadu pastahweschanas laika ir islehjuschas pahr Widsemi leelu swehtibas straumi, kuras raditos augkus leelaka wai masaka mehra Latwija bauda wehl tagad. No brahlu draudschu gara eedwesmi smehluschi muhsu eewehrojamatee rakstneeki: Neikens, Poruks, Upsihschu Jehkabs. Sapat muhscham neaismirstams paleef Juris Indriks Loskiels, kas tahdu laiku wadija Widsemes Brahlu draudses, la „palihgs wifuma“ (Helfer ins Ganze). Wina dseefmas dsihwos tik ilgi, kamehr ween wehl buhs tizigas dwehseles Latwija.

Brahlu draudschu 200 g. muhschs ir loti raibs. Sahkuma tizibas uguns ir loti spehzig. Palaidni top par treetneem zilwefeem, draudschu darbibas weetas isbeidsas noseegumi. Ew. lut. draudse wismas jahkuma isturejas pret Brahlu draudsem labwehligi, bet daschi muischneeki bij ar tam nemeera, jo israhdijs, ka draudschu lozekki pehz garigam sapulzem pahruna ari sawas laizigas wajasibas un zeeschanas. Suhdsibas par Brahlu draudsem safneds Pehterpili, un keisareene Elisabete pawehl Brahlu draudses isnihzinat, neluhsojot us to, ka grafeene Zinzendorfa pati personigi dodas pee keisareenes aishugt par Widsemes Brahlu draudsem. Ari pats grafs Zinzendorfs, kas eerodas personigi Widsemé, lai glahbtu, kas glahbjams, teef la arestants isfuhtits no Latwijas robescham. Nu wis leelas pasaudets. Bet ta naw. Swehtigais darbs turpinas slepeni, lihds keisareene Katrina atzel Brahlu draudschu wajaschanu. Nahkoshee Kreewijas waldneeki no Widsemes muischneezibas pamudinati atkal eerobescho Brahlu draudschu teefibas. Beidsot keisars Aleksandrs I. dod tam pilnigu „schehlastibas grahmatu“. Sas noteef apmehram weena laika ar dsimtsbuhshanas atzelschanu. Draudses plaukst atkal un winu spehks ispauschas neween leela tiziba, bet ari nazionalas atmodas spehka. Nu tahdas draudses, kas ir neatkarigas no wahzu mahzitajeem, ir dadsis azi ir muischneekem, ir wahzu mahzitajeem. 1849. g. Widsemes ew. lut. sinode weenbalsigi nolemj, ka topa eeschana ar Brahlu draudsem neespehjana. Daschi weentesigi tizigi wahzu mahzitaji gan ari turpmal paleef draudsem labwehligi, bet supe-

rintendenti us sinodes lehmuma pamata Brahtu draudses sah
spaidit. Noleeds tehtineem dsihwo wahrdu, tas jalasa no grahma-
tas, noleeds deewkalpojums noturet laikos, kad tahdi noteet bas-
nizas u. t. t. Daschi mahzitaji sawa aplama dedsiba faeeschanas
namus sawas draudses pawisam flehds.

Nu sahlas brahtu draudschu nihkuloschanas posms, kursch
tagad weltas jau ap 70 gadu. Lihds pasaules kara sahsumam
daschos faeeschanas namos deewkalpojumi wehl notika. Winus
no Rigas wadija wispahrejais draudschu pahrsinis, brahliis Schi-
pangs. Bet kad pehdejo kara sahsumâ ta ahrfemes pawalstneeku
issuhitja, deewkalpojumi gluschi aplusa, un brahtu draudschu darbs
likas isbeidsees.

Behzkara laikmeta tomehr radas wihri, kas scho draudschu
darbibu wehlejas atdsihwinat. Bet darbs bija gruhts. Neluh-
tojot us to, ka truhka sludinataju, ari namini bij paputejuschi.
Weena dala bij sagruwusi, ziti bij eeskaititi semes fondâ un t. t.
Bet tomehr radas balsis, kas tusknesi atsauzas. Ro nu darit.
Weeniga iseja bij radit organisaziju, kas apweenotu paleekas no
agrata seedu laikmeta. Scho domu atbalsitja deesgan plaschas ap-
rimdas, fewischki us laukeem, jo tauta atfina, ka ir muhschiga tai-
fniba dsejneeka wahrdeem:

Ja wisi strauti weenfop eetu,
Kas tad par lepnu straumi skreetu!
Bet ja tee katris sawruhpluhst,
Seem wiseem smiltis jaisshuhst!

Ta Rigâ radas beedriba „Ewangelista Brahtu draudse“,
tura jau schimbrihscham aptwer ap 40 nodatu un ir ar saweem
pilnwaroteem eewehlejuschi zentralo waldi un garigu leetu waditaju.
Zentralas waldes un garigu leetu waditaja wehlešana tita stei-
dsinata, lai us draudses 200 g. swehrteem galweene jautajumi
buhtu nokahrtoti.

Beedribas walde nodomajusi kopâ ar 200 g. pastahwešanas
atsihmi, noturet deewwahrdus un modinaschanas sapulzes plaschaka
mehrâ, weenreiseji pat sem klajas debes tahdas weetâs, kur agrat
pastahwejuschi faeeschanas nami, bet tagad wai nu pasaudeti, wai
gahjuschi bojâ.

Rur kurta leesma swehta,
Lai ta wairs nenodseest,
Rur dahrga sehkla sehhta,
Lai selta augli breest!
So, brahli, nemsim wehrâ,
Un swehts tas usdewums,
Sos west pee Deewa Jehra,
Kas ustizeti mums.

Schee deewkalpojumi fahkfees fchi gada augusta mehnesi un turpinasees wisu nahkofchu gadu. Brahli no zentra isbrauks us nodalam un palihdses deewkalpojumuš noturet. Ir zeriba, ka schee deewkalpojumi warēs notift katru swehtdeenu wairaf weetās. Bes tam nodomati diwās weetās leelafi swehtki: fchogad Walmeerā un nahkofchu gadu Rigā. Walmeera ir brahlu draudschu schuhpulis Widsemē. Jehra kalnā pee Walmeeras bij pats gaischakais un karstakais Brahlu draudschu gunskurs. Tur rikojās deewbijigā fon Hallart fde, tur fludinaja dedsigais Krischjahnis Dahwidš, tur usstahjās pirmee teizeji — latweeschi: Schkesteru Pehteris un Rihfchu Pehteris, tur ari spredikoja pats grafs Zinzendorfs, pirmo reisi eerafdamees Widsemē. Rigā atkal swehtki peederās tā Latwijas garigā zentrā. Bes tam no sचेजेenes jau ilgeem gadeem brahlu draudses tika pahrraudsitas.

Brahlu draudse greeschas luhgschanās, zeribā un wisā pafemibā pee tā Rungu Runga. Ja tas buhs wina sचेhligais prahtš, tad draudses atkal atjaunosees.

„Pluhstat, straumes,“ Kristus faka,
 „Istwihschā tufnesi,
 Dsihwi uhdeni lai flaka
 Saufo semi pilnigi,
 Lai, fur zelneeks flahpdams eet,
 Deewa dahrš drihs sel un seed!“

Rob. Behrjinsch.

Luhgums pee brahteem un mahšam.

Mihlee fristigee brahli un mahšas!

Iškā muhsu jubilejas swehtku gadu weizinet, Deews muhs peh3 pagahjuschās flapjās, wehšās wafaras un bahrgās seemas tiktahlu swehtijis ar siltu, jauku laiku, kas dod eespehju zeret us labu raschu gan no druwām gan no dahrseem. Pateizot Debesš Sehwan par wisām tām swehtibām, to Winsch mums leef baudit, neaismirsisim tomehr, ka mehš wiši esam ari garigi „wihna kalna strahdneeki“, garigas raschas kopeji un wahzeji. Un fchogad, brahli — mahšas, muhsu swehts peenahkums ir jo fewischi buht darbigeem un gahdigeem ari fchai sinā, lai muhsu tautas garigos tihrumos, kas pa pagahjuscheem kara un nemeera gadeem daudf weetās bija atlaišti amatā, wai pamesti nekopti, nesehti, — lai tur wiši stuhrischi tagad atkal atdsihwojas, usplaukst un usseed. Lai fchai muhsu swehtku gadā it ihpaschi parahdam, ka fenais spehzigais Brahlu draudses gars ir dsihws wehl tagad. Lai wezos, warbuht maf apmekletos, faeeschanu kambaros atskan atkal

Deewam flawas deefmas un lai atspihd tur filta, mihliga Deewa wahrdu gaisma, la lai zilweki tur rod atkal garigu baribu un dwehseles meeru. Tajās faeefchanās, kur ūchi garigā ūweze nefad naw mitejusees ūpihdet, lai ūhogad ta usleefmo wehl ūposchafi; bet kur faeefchanu wehl nemas naw, lai tahdas nodibinas, un lai wiūi apweenojamees weenā luhgūchanā, weenā zenteenā — pehz ūtirafas tizibas uū Deewu, pehz wairaf mihlestibas uū ūaweem lihdszilwekeem un pehz labafas, gaischafas un ūwehtafas dūihwes mahjās un ūkolās, pilūehtās un uū laukeem, gimenēs un wiūā muhū walfūi.

Bet tas jaukais rihts, kas tahlēs trihs,
Winfch nenahks, ja paūchi to neradis.

Lifūim wiūi tadeht rofas pee darba un aizinaūim darbā jaunus strahdneekus. Negaidat wiūu tikai no Rigas, bet darat katrs ūawā weetā ko un zil ūpehjat. Brahlu draudūes zentra walde Rigā un muhū garigo leetu waditajis pehz eefpehjas nahks Jums pa-
lihgā ūwehtku un faeefchanu noorganifechanā, dūeefmu lapu un darbineeku apgahdaschanā u. t. t. Bet Jums no ūawas pufes janahk ari mums preti. Wiūpirms mihligi faejat kopā paūchi ūawā starpā un ūarunajat:

1) Kurā ūwehtdeenā Jums buhtu iūdewigafi ūarihtot Brahlu draudūes 200 gadu paūtahweūchanas gawilu ūwehtkus Juhū faeefchanā?

2) Wai Jums buhtu eefpehjamis ūadabuht kahduis dūeedataju forus un muūikas orkestri?

3) Zil un kahdi runataji no Juhū paūchu widus ūchajois ūwehtkos uūūtahtos? Wai warat minet kahduis ūinamus garigus darbineekus no zitām faeefchanām wai no Rigas, kuri pehz Juhū domām ūchos ūwehtkus waretu ūewiūūki kuūlinat?

4) Wai ūwehtkeem peemehrotas dūeefmu lapinas no Rigas zentra waldes Jums buhtu wehlamas, un ja tā, tad zil leelā ūkaitā apmehram?

5) Ur kuru no Juhū kaiminu faeefchanām Juhū waretu ūchos ūwehtkus ūwinet kopigi. un kahdu kahrtibu Juhū tur eeteiftu?

6) Rā pee Jums wiūehrtaki aiūkluht un kur waretu apūtahtees ja kahds darbineeks pee Jums iūbrauktu?

Kad par wiūeem ūcheem jautajumeem eūat weenojuūchees, tad buhtu no loti leela ūwara, ja wiūmas jau kahdu mehneūi pirms nodomateem ūwehtkeem Juhū par to paūinotu Rigas zentra waldei, adreūejot: Ewang. Brahlu draudūes Zentra waldei, Leelā Kaleju eelā 8, dūihw. 1. Rigā. Tad mehū te zenstos nokahrtot pehz wajadsibas un eefpehjas to, kas no mums atfarajas.

Tikai luhdsam Juhū eewehrot, la ūcho gawilu ūwehtku ūwineūchanai ir paredūets wiūis ūchis un nahkūūchais gads lihds pat 1930. g. wehlam rudenim, lai ūwehtku jauūas dūeefmas un ūwehtku

fwetschu leefmas waretu atskanet un atspihdet katrà muhju walsts stuhrit. Us to lai Deews mums palihds!

J. A. Schmits.

Muhju darba druwa wisâ Latwijâ.

Schogad paet 5 gadi no Brahlu draudsesh atjaunotâs darbibaš pirmeem fokeem, fâ, statutu isstrahdaschanas un registreschanas Rigas Uygabalteefâ un l. Wislatwijas konferenzenes fanahfchanas, fâš notifa 1924. g. pawafari. Nestatotees us daudfgruhtibâm un trauzejumeem, darbibaš attihstiba fchais gados ir gahjuſi noteikteem fokeem us preefchu. Par to leezina fefofchi darba rezultati no Brahlu draudschu nodaku atjaunotâs dsihwes un darba gaitâm.

Riga. Par Brahlu draudsesh darbibu Rigâ turpmaf sneegsim plaschafas un sihkafas sinas. Schoreis te wispahrigos wilzeenos atsihmeſim tikai to weenu fahpigo parahdibu, fâ — fahkot ar 1914. gadu, fad Brahlu draudsesh wadiba tifa pilnigi nodota latweefchu pašchu rokâs ar nelaiſa Malwes tehwu preefchgala — Rigas brahlu draudse ir pahrdsihwojuſe ſtipri wehtrainus laikuš, fewiſhki waldeš eefſhejâ organifazijâ un darbiba, fâ ari pilnâš ſapulzês. Swehtâš faeefchanas telpas, fur tizigee brahli un mahfas tikai brihdi eepreefch bija lozijufchi zelus un islehuſufchi fawas ſirdis Deewa preefchâ luhgſchanas, nereti tifa padaritas par wisnaidigato un neglihtato duſmu kaiſlibu isgahfchanas weetu no daschu brahlu un mahfu puſes, fâš brihdi preefch tam pašchi bija faſtatee Deewa luhdſeji. Wiſs tas, protams, atſtahja loti noſpedofchu un atbaidofchu eefpaidu us tâm dwehſelêm, fâš us fchâm telpâm nahza meklejot weenigi garigu atſpirdſinajumu un dwehſeles atweeglinajumu, tâ fâ, neraugotees us dascheem teefchâm ſpehzigeem, dsileem un ſirfnigeem runatajeem un waditajeem weenâ, otrâ, ſhejeenes garigâ ſapulzê, Rigas Brahlu draudsesh faeefchanas telpas pehdejos gados loti reti peewilkuſchas leelakuš laufchu pulkuš. Sewiſhki jaunafas, ſwaigafas dwehſeles tur bija maf faſtopamas. Tagad par apmeerinajumu un preeku tomehr waram ſinot, fâ ar ſchi gada 16. marta konferenzê peenemteem un 17. aprili no Uygabalteefas apſtipriinateem pahſtrahdateem ſtuteem (pehz kureem galweene noteizeji wiſâš Latwijas Brahlu draudsesh leetâš naw wiſs wairs grupina Rigas brahlu, bet konferenze, furâ representetas wiſas Brahlu draudsesh nodalas, un kuras ispildu organi ir zentra walde un garigo leetu waditais jeb tehtinſch) un beidsot pehz wiſſihwafâm zihnâm no daschu brahlu puſes,

kas jaunajos statutos un to aistahwjos redseja itã wifas Brahlu draudses apdraudeschanu, — tagad nu reis, pehz pehdejãs (30. juniã) konferenzes un jauneewehletas waldes stahschanãs darbã, leekas, ka ari Rigas Brahlu draudsẽ ir eestahjees meeriga darba laikmetis, un zeram, ka ar Deewa palihgu to buhs eespehjamis usturet us preefschu netrauzetu par labu un godu mums pascheem, par preeku un swehrtibu wifai Brahlu draudsei.

Smilteneš Mazuku faeefchanas kambaris ir weena no Brahlu draudses wezakãm un eewehrojamakãm swehrtnizãm. Garigo darbu tur tagad wada sparigais un spehtu pilnais br. Wihkeliš, bet par faeefchanas telpãm ruhpiigi un mihli gahdã firfnigã, tizigã Mazuku mahte ar winas firfnigo, laipno meitu un winas augsti isglihtoto laulato draugu, tagadejo Mazuku fainneeku Janšona kungu. Sapulzes te nenoteek if swehrtdeenãs, bet tikai sinamos swehrtku gadijumos, kad tãš ari ir reti kuplas, dsihwas un firfnigas. Pehz sapulzes nama tehwa plaschãs, ahrfahrtingi glihtãš dsihwojamas telpas parasti tad mehds buht ne masak pilnas weeseem, kã patš faeefchanas kambaris, bet laipnã nama mahte un nama tehws teem wiseem atrod weetu pee fawa bagati flahtã un Deewa swehrtitã galda, kas weenmehr iswehrfchas par pateefu agapẽ (mihlestibas meelastis senã kristigã draudsẽ). Ari zeenijamais firmais prahwestš Rundšina tehws pa reisei apmeklẽ šho, kã ari zitas wina draudsẽ atrodofchas faeefchanas, kur winsch ir loti eezeenits un eemihlots. 30. juniã Mazuku faeefchanã bija jaunatnes swehrtki, kur nehma dalibu Zentra waldes preefschneekš Schmits no Rigas. 18. augustã tur šwinẽš brahlu draudses 200 gadu jubileju ar garigo leetu waditaja U. Perlbacha peedalifchanos.

Lihgatnes Slanu faeefchanas nams, kas atradas pussfrituščã stahwofli, zaur weetejã wezakã darbineeka J. Belhawa tehwa ruhpiibu tika atjaunots 1924. g., kad ari notika plaschi atjaunofchanas swehrtki. Neilgã laikã noorganisejãš dseedataju foris un musikas orkestris, kuru darbiba ir arween rošiga un us preefschu ejofcha, par ko dauds atsinibas dirigentam br. K a l e j a m. Paschu spehkeem un šawstarpigi šawahkteem lihdsfekteem tika šarihlots basars 1925. g., un ar eeguhteem lihdsfekteem eegahdatš luhgschanas nama wajadsibãm jaunš harmonijs un musikas orkestra instrumenti Lš 1.700.— wehrtibã. Dauds ruhpes un upurus šchai sinã usnehmãš br. Breifšchš. 1925. g. tika šwineti faeefchanas nama 100 gadu pastahwešchanas swehrtki, kuruš bagatigã mehrã kuplinaja dseedataju foris un musikas orkestris. Bes tam šarihkoti teek aisweenam daschadi preefschnefumu wakari un jaunatnes swehrtki. Deewkalpojumi noteek if mehnescha pehdejã swehrtdeenã, kas gan pehdejã laikã faeefchanas nama pahrbuhwes dehl ir trauzeti un noteek pehz ilgakeem starplaikeem. Saeefchanas nama paplaschinãšchanas

pahrhuhwe, furu iswed ari weetejee darbineeki, tuwojas beigam un rudeni notiks plaschi 200 gadu jubilejas swehtki.

Smiltenes Blahnu un Rnapeš faeefchanas namš ari atjaunots 1924. g. rudeni, iswedot plaschatu nama pahrhuhwes darbu. Šchai darbā leelu usupurefchanos parahdijis J. Mefchula tehws un sawu palihdfigu roku sneegufchi daschi fabeedrifki eezeeniti darbineeki. Iſwesta neween pilniga faeefchanas namu pahrhuhwe, bet ari eegahdats jauns inwentars un harmonijs Lš 700.— wehrtibā. Šai pašchā laikā eefahrtota ari biblioteka, furai leelaku ſkaitu grahmatu seedojis kahds tuws labwehliš. Upfahkta ari dseedataju fora darbiba un ſwehtdeenas ſkola beheerem. Deewkalpojumi noteef aifweenam, jo par to loti ruhpejas faeefchanas darbibas waditajs.

Škultes Krastinu faeefchanas namā garigā darbiba nekatoees uš dascheem trauzejumeem rit uš preefſchu dſihwi un gludi. 1928. g. rudeni tika noſwineti 80 gadu paſtahweſchanas ſwehtki, peedalotees Rigas weeseem. Otrā Škultes faeefchanas namā Šihwartos ari darbiba norit beš trauzejumeem. Paſchlaif teef iſwesta ſchi faeefchanas nama pahrhuhwe. Širgotajs Šnikerakgs Rigā seedojis ſchim noluhkam Lš 200.— bet weetejee darbineeki paſchu ſpehkeem gahdā par wajadſigo materialu.

Šeſwaines Raln-Wehweru faeefchanas nama pahrhuhwe tika iſdarita 1927. g. peedalotees weetejās draudſeš dahmu komitejai. Pahrhuhwes iſweſchana iſmaſfajuſi 300 latuš, kaš ſawahkti seedojumu zelā. Deewkalpojumi noteef pehz eefpehjas, bet ir aifween labi apmekleti, un iſredſeš uš nahkotneš darbibas ušplaukumu ir droſchas.

Šatartas Jeſchku faeefchanas nama wajadſigais remontš iſwestš 1928. g. gan no faeefchanas darbineekeem, gan ari ar weetejās draudſeš atbalstu. Darbibas atjaunoſchanu ſilti apſweiz kā jauni tā wezi. Organifejas paſchlaif dseedataju koris un puhteju orkeſtris, kaš ſaſtahdas no dedſigeem darbibas peekritejeem. Deewkalpojumi arween loti labi apmekleti un noteef pehz ſawſtarpejas norunas, peedalotees weeseem no ahreenes.

Blomes Ringu faeefchanā 7. juliajā tika ſwineti ſchis faeefchanas 50 gadu paſtahweſchanas ſwehtki ar Zentra waldeš preefſchn. Šchmita un wiſpahrigi eezeenita garigā darbineeka ſkolotaja Šolmana peedalifchanos. Nekatotees uš nemitigo ſtraujo leetu zilweki ſapluhda no malu malām un peepildija faeefchanas kambari lihds pehdejai weetinai. Un apmekletaji nebija weli nahkufchi. Šaeefchanas kambaris, kā daila jaunawa, bija krahſchni iſrotats ſalumeem un puķem, ſapulzi kuplinaja dseedataju koris un orkeſtris, ſwehtku runas ſirdis ſajuhſminaja un ſtiprinaja. Uri

te pehz ſwehtku ſapulzeš nama tehws un nama mahte bija ſarih-
tojufchi weefeem bagatigi klahtu galdu. Leelš nopelnš te ir kahr-
tigajeem ſaeefchanu waditajeem br. Sakim, Stahlam un wina
lihdsbeedreem.

Madleenê, 28. julijâ, pateizotees weetejâ mahzitaja Rubla
funga un wina zeentijamâš kundseš laipnibai un puhlineem, te, reiſê ar
draudseš kapu ſwehtkeem, tifa noturetš Brahlu draudseš ſaeefchanâš
nama kalninâ Brahlu dr. 200 gadu pastahweſchanâš deewfalpojums.
No Brahlu draudseš puſeš tur peedalijâš Zentra waldeš preefſchn.
Schmits un ſekretarš R. Dſolinfch. Peedalifchanâš ſwehtkoš bija
plaſcha un juhsmiga.

Widriſchoš, 4. auguſtâ, ari tuhlin pehz kapu ſwehtkeem ar mah-
zitaja Federa funga firſnigu un dedſigu peedalifchanoš tifa
notureti Brahlu draudseš 200 gadu pastahweſchanâš ſwehtki. Toš
kuplinaja Brahlu draudseš wihru kwartetš no Rigâš. Ar runâm
no Brahlu draudseš puſeš uſtahnâš preefſchneekš Schmits un
ſekretarš Dſolinfch. Sapulze bija ahrkahrtigi plaſcha un dſihwa.
Dſeefmu lapinu weetâ iſdalitaiš „Meera Wehſtnefiſ“ tifa uſ pehdâm
iſkertš un daudſu luhgumus pehz tâ nebija eeſpehjâmš apmeerinat.
Swehtku gala eeſpaidš bija loti ſiltš un pazilajofchš. Naw ſchaubu,
ka taš te bija tilai ſahtumš turpmakai dſihwai Brahlu draudseš
darbibai. Pee ſcheem ſwehtkeem leeli nopelni bija weetejai
Ratneeku ſaimneezei Enneš jdfei.

Schai mehneſi ſtahw preefſchâ wehl ſchahdi ſwehtki :

11. auguſtâ **D r u ſ t o ſ** un **G a t a r t â** — weeſofeeš Schmits
un Dſolinfch no Rigâš.

M e ſ c h o t n ê, Garoſâš lauffaimn. beedribâ Kurfemê, kur
paredſeta nodalaš dibinaſchana, weeſofeeš Zentra waldeš preefſch-
neeka beedriš, paſiſtamaiš garigaiš darbineekš Rob. Behrſinfch un
Majoru Brahlu draudseš nodalaš preefſchneekš Spalle.†

18. auguſtâ **S m i l t e n e ſ** Mazukoš un Ringu ſaeefchanâš
200. g. brahlu draudseš jubilejaš ſwehtkoš weeſofeeš gar. leetu
waditajš U. Perlbachš.

D r u w e e n â un **Z e ſ w a i n ê** 200 gadu jubilejâ weeſofeeš
Schmits un Dſolinfch.

25. auguſtâ **W i h j z e e m â**, Kalehjinu ſaeefchanâ 200 gadu
jubilejaš ſwehtkoš weeſofeeš Schmits un Dſolinfch.

Brahlu draudses 200 g. jubilejas šwehtki Walmeerâ.

15. septembrî Walmeerâ, fà Latwijas Brahlu draudses pirmàs darbības weetâ, tiks šarīhtoti šewīšchi plašchi 200. gadu darbības atzeres šwehtki, kuros tikpat dšihwu dalību nemš weetejo draudšchu mahzitaji ar bīškapa tehwu preešchgalâ, fà ari wiša Brahlu draudse. Wišas nodatas tapehž teef luhgtas šchajos šwehtkos tur peedalitees gan fà runatajeem, gan fà weeseem, fà ari nemt lihds uf tureeni šawus dšeedataju forus un orkestrus. Par peedališchanos luhdsam pašnot jau laikus Žentra waldei Rigâ, Ļ. Kaleju eelâ 8.

Koreem eeteizams eemahzitees pirmàs diwas dšeesmas no iſſuhittas lapinas ar notim, bet beš tam katrs foris war dšeedat tās dšeesmas, kas pašcheem labaki patihf un ſo labaki prot.

Orkestreem eeteizams eestudet starp zitu ſekošchos korakus :

- 1) Ak, Jerusaleme, modees,
- 2) Deews funks ir muhſu ſtipra pils, un
- 3) So mihleſtibas ſpehku ſweizu.

Šwehtki ſahſtees šwehtdeen, 15. septembrî pulkſt. 10.30 pr. puſd. ar šwehtku deewkalpojumu Walmeeras baſnizâ. Peedalifees biškaps Īrbes tehws un weetejee draudses gani.

Pulkſten 3-0š pehž puſd. Brahlu draudses ſwinigs šwehtku deewkalpojums wežâ kapſehtâ ſem leelâ oſola ar Brahlu draudses darbineeku un weeſu peedalīšchanos. Pehž tam tuhlin pahrees uf Walmeeras eekſchmiſijas telpâm, kur šwehtki turpinafees ar dšeesmâm, runâm un preeſchlaſijumeem par Brahlu draudses pagahtni.

Pulkſt. 7-0š pehž puſd. wežâ Gaidu ſaeefchanas kambari šwehtku beigu ſapulze, kur uſtahſees ſewīšchi wezee brahli.

Peefihme: Ja laiķš neatwehlēs, tad ſem wežâ oſola nodomato ſapulzi ari noturēs eekſchmiſijas telpâs.

Apfahrtejee brahli un mahſas, fà ari draugi, teef mihli luhgti, papuhletees šwehtku weetas peenahzigi uſkopt un iſrotat. Tai ſinâ greeſtees pee Eekſchmiſijas telpu pahrsina Elijaſa kunga, bet Gaidu ſaeefchanas kambari (tuwu pee Walmeeras dſelzela ſta-zijas) — pee tur dšihwojoſcheem Brahlu draudses lozektēem, Seedinu gimeneš, kas apſolijufchi ſawus laipnus paſalpojumuš.

Ratrâ gadījumâ bes tam war greestees pee Brahlu draudses zentar waldes Rigâ.

Swehtku deenâ, Walmeerâ, wiseem swehtku dalibneefceem japeeteizâs pee zentra waldes preefšstahwja, Walmeeras Gelfch-mifijas telpâs.

Brahlu draudses 1929. g. 30. junija konferences un zentra waldes lehmumi un rihojumi.

VI. Brahlu draudses konferences lehmumi.

Beedribas Latwijas Gw. Brahlu draudses pilna ņapulze-konferenze notika 1929. g. 30. junijâ, Rigâ, Kaleju eelâ 8, peeda-lotees 31 delegatam. Tika isnesti ņefofņi lehmumi:

Zentra waldes eewehleņhana pehz jauneem ņtatuteem.

Beedribas zentra walde tika eewehleta uf weenu gadu. Pehz ņawstarpejas amatu ņadaliņhanas zentra waldes ņastahwš ir ņefofņš:

1. preefšņehdetajs J. A. Schmitš, ņf. Rigâ, Rugu eelâ Nr. 11 ņf. 16, tahņr. 32078.

2. preefšņehd. beedrš Rob. Behrsinņch, ņf. Rigâ, Brunineeku eelâ 27 ņf. 50, tahņr. 31247.

3. ņekretarš R. Dņolinņch, ņf. Rigâ, Stabu eelâ 41 ņf. 2, tahņr. 31663.

4. ņekretara beedrš J. Dahmiš, ņf. Smiltenes Selgau-ņtâs, zaur Smilteni.

5. kaņeeris Wold. Perlbachš, ņf. Rigâ, Kr. Barona eelâ 49 ņf. 31.

Râ waldes lozefki — R. Laiwinņch un E. Laņdinņch ņdņe.

Zentra rewifijas komifijas eewehleņhana.

Beedribas zentra rewifijas komifijâ eewehleja ņefofņhas perņonas:

1. Frizi Gailiti, ņf. Rigâ, Brunineeku eelâ 12 ņf. 38.

2. Ed. Wiņkeli, ņf. Smiltenes Wiņkelšš zaur Smilteni.

3. Peteri Saki, ņf. Blomu „Plahnos“ zaur Wiņņeju.

4. Wold. Kaleju, ņf. Rigâ, Kr. Barona eelâ 72 ņf. 4.

Instrukziju apstiprinašana beedribas nodalām.

Beedribas nodalu dibināšanas un darbības kārtības tuvakai nosprausšanai, zentra pagaidu valde izstrādājusi atbilstīgu instrukcijas projektu un zehla to preekšā pilnai šapulzei (konferenzei) apstiprināšanai. Konferenze atfina instrukciju par no-derīgu nodalu darbībai un apstiprināja to kā pagaidu instrukciju.

Išfutam šhe flaht mineto instrukciju wifām nodalām, peh3 furas jāfahrto nodalās darbība.

Beedru eestahšanas un gada maksas noteikšana.

Bahrrunajot statutos paredseto beedru eestahšanas maksu pilna šapulze (konferenze) nolehma: atkaut eestahšanas maksu fahrtot katram beedrim brihwprahīgi, bet ne masaf kā LŠ 1.— apmehrā.

Beedru gada maksu 1929. gadam pilna šapulze (konferenze) nolehma noteikt LŠ 1.— apmehrā.

Wifus pahrejos uf beedribas darbību atteezofchos jauta-jumus, kuri gan bija paredseti konferenzes deenas kārtības pehdejā punktā, bet kuri laika truhkuma dehf palika neislemti, pilna šapulze (konferenze) usdewa islemt un nofahrto beedribas zentra waldei.

Beedru registresšanas kārtība.

Lai nofahrto beedribas nodalās beedru registresšanas leetu statutos noteiktā kārtībā, beedribas zentra walde nolehma eewest wifās nodalās šefofchu beedru registresšanas kārtību:

1. Wifem jau efofsheem beedreem katram jaispilda beedru anketa, no furas weens eksemplars eefuhtams zentra waldei. Tahdā pat kārtībā anketas jaispilda par katru jauneestahjušchos beedri. Beedru anketu grahmatinas zentra walde apgahdajusi un uf peeprasijumu išfuhitš nodalām. Anketu grahmatinas ar 100 anketām maksā, LŠ 1.50.

2. Anketa katram beedram ispildama diwos eksemplaros, rakstot ar kopiju papiri. Birmais eksemplars paleef nodalai, bet kopija isplehšchama un eefuhtama zentra waldei. (Eefuhtamai anketai augšchalā atrodas ar šihkeem burteem eefpeests usrakstis: „Eefuhtams zentra waldei“).

3. Anketas otrā pusē, tam eksemplaram, furšch paleef nodalai, eefahrtotas atteezigas grafas, furās rakstamas beedru gada maksas, žaur ko aistaupās beedru maksu grahmatas eegahdashana.

4. Beedra eestahšanas maksa atsihmejama anketas preekšch-

pušē, šchim noluhkam eefahrtotā weetā. Anketu pehz winas̄ ispidišchanas̄ parafsta atteezigs̄ beedrs̄, un bes̄ tam nodalas̄ preefšneeks̄ un sekretars̄, atšimejot beedra usnemšchanas̄ lehmumu.

5. Pehz anketas̄ ispidišchanas̄ un eestahšchanas̄ maksas̄ šanemšchanas̄ nodalas̄ walde isfneeds̄ katram beedrim beedru kartinu, kurai jabuht parafstītai no nodalas̄ waldes̄ preefšneekta un kafeera. Uš katras̄ kartinas̄ jaleef 5 šant. šihmogmarka un jaušspeešch nodalas̄ šihmogš.

Seedojumu wahkšchanas̄ leeta.

Katram darbam nepeezeefšchami ari materialee lihdselki un Brahlu draudses̄ darbības̄ atjaunošchanai tee loti nepeezeefšchami gan faeefšchanas̄ namīnu atjaunošchanai, remontefšchanai un foroborešchanai, gan ari garigo darbineeku šagatawošchanai. Seedojumu wahkšchanas̄ darbu eerošinaja daschi lauku nodaku wezakee darbineeki jau daschus̄ gadus̄ atpafal. Tagad, ar beedribas̄ zentra waldes̄ gahdibu minetais̄ darbs̄ ir apšahkts̄. Eefšchleetu Ministrija ar šawu šch. g. 26. junija rakstu № 153.255 atlahwufi wahkt seedojumus̄ Rigā un Widsemē ar 30 seedojumu listēm, laikā no šch. g. 1. julijs̄ lihds̄ 31. dezembrim, par labu Brahlu draudses̄ luhgšchanas̄ namu remonteem, foroborešchanas̄ isdeuwumeem un garigo darbineeku isglihtības̄ fondam.

Seedojumu listes̄ jau isfuhtitas̄ nodalām. Luhdsam katru darit šchāi leetā wišu eefpehjamō. Seedojumus̄ war wahkt kā naudā tā ari preefšchmetos̄, kurus̄ isleetosim šarihtojot plašču basaru. Katrs̄ seedojums̄ eerafstams̄ seedojumu listē, un seedotajam japarafstās̄ peefšijnju nodalijumā. Seedojot preefšchmetus̄, listē jaušrahda preefšchmeta nošautums̄, štaitš, apmehrš jeb šwars̄ un winu wehrtiba.

Seedojumu wahzejeem ašrahdam, ka seedojumu listes̄ ruhpiigi jaglabā, lai neweena nepafustu, jo zaur to zefšees̄ leelas̄ nepatīfšchanas̄ kā pašcham seedojumu wahzejam tā ari beedribai.

Pehz termina notezeefšchanas̄, t. i. šch. g. 31. dezembri, wišas̄ seedojumu listes̄ eefuhtamas̄ beedribas̄ zentra waldei, kura tās̄ eefuhta tahlaf Rigas̄ Prefektam dehl atteezigas̄ kontroles̄, kā tas̄ noteiktš Ministrijas̄ atlaujas̄ rakstā.

Seedojumu wahkšchanas̄ darbs̄ ir guwis̄ eewehrojamus̄ panahkumus̄ jau pašchos̄ pirmos̄ šolos̄. Ur atšinibu un pateizibu waram šinot, ka plašči pašihstamais̄ šabeedriškais̄ darbineeks̄, tirgotajs̄ Šnikera lgs̄ Rigā seedojis̄ Lš 200.— Škultes̄ Šihwartu Brahlu draudses̄ faeefšchanas̄ nama kapitalremontam.

Pehz zentra waldes̄ protokolu grahmataš
šekretars̄: R. D š o l i n š ch

Brahku dr. 200 gadu jubilejas šwehtu dšeesmas.

1.

M e l d.: Bej behdām labu natti.

1. Kur kurta leefma šwehta, Lai ta wairš nenodšeesf, Kur dahrga fehla fehta, Lai selta augli breest. To, brahki, nemšim wehrā! Un škaistš tas usdewums, Toš west pee Deewa Jehra, Kas uftizeti mums.

2. Lai tadehl leefmas furam, No jauna kalngalā Un gara brunas turam Pahr draudsi zihninā. Ir Deews un wina šwaidits Un krusta nopelnš šwehtš, Ir Garš no Kristus šuhtits, Kas širdiš walā flehds.

3. Lai tadehl draudsi wahzam, Sem krusta Golgatā, Tas maš, ko pašči mahzam, Lai krustš stahw peeminā. Un kur tas augstu zelas, Tur dšihwas straumes pluhst, Tur jaunus špehkus smelas Ta needra pat, kas luhst.

4. Tas Garš, kas diwšimts gaduš, Muhs mihti wadija, Ir turpmak šawus škatus Lai patur nomodā. Lai šalot šahk, kas kalta, Lai seed, kas krehslā nihkst, Lai karsta top širdš šaltā Un druwā wahrpas lihst.

Rob. Behršinšch.

2.

M e l d.: To mihlestibas špehku šweizu.

1. Rā širdi wilno šaldas juhtas, Kad stahwam weetā šwehtitā, Kur tehwu tehwi deenās gruhtās, Sew debefš trepes darija. Un Deewa engels semē kahpa, Nest malku teem, kas pehz ta šlahpa.

2. Lai arklis eet pahr šwehto semi, Lai iskaptš semes seedus wahz, Ja, debefš Tehws, Tu pats to lemi, Mehš šakam: Sawš lai noteef prahtš. Šif dod, lai rotas nenogurtu Tam, kas Sew jaunus leefmas kurtu.

3. Lai duš, kas nemirštibas seedus Šche Deewa wahrdā mekleja, Un wišus dšihwes zelus eetus Beigt prata gaiščā zeribā. Teem nahwes šchaušmas garam gahja, Šposchš debefš rihtš toš šweizinaja.

4. Bet kam wehl špehks un roka šilta, Lai arflu dihkā neatstahj, Lai Deewa druwu wahrpām pilda Un smagus graudus flonā krahj. Lai krusta karogs atkal plihwo Un Deewa wahrds pee tautas dšihwo.

5. Šchis karogs fargās muhs no launa, No tautas kritis grehka flogš Un wina augš un šelš no jauna, Rā upeš malā stahdits lofs, Kas lofči seed un auglus dala Un šwehtibu ween neš bej gala.

Rob. Behršinšch.

Šchis diwas dšeesmas muhsu zeenijamais un eemihšotais garigu dšeesmu tehws Rob. Behršinšch šewiški šazerejis un dahwinajis Br. dr. 200 gadu pastahweščanas šwehtkeem, bet zeenijamā laipnā mahšflineeze M. Guben tam šomponejufe peemehrotu musiku.

Dseefmas deewfalpojumeem.

1.

1. Ut, Jerusaleme, modees, Nu atstahj meegu, lahjuj dodees, — Sauz augsta torna waktneeki. Nu jau teefcham puß-nakts klahu, Juhß jaunawas ar gudru prahtu, Ut, tezeet preti tikufchi! Pats bruhiganß klahu fcho brihd', Lai ellas fwezes fpihd! Uleluja! Nu kafsas buhs, Ut, steidseet juhß, — Jums kashu namâ eeeet buhs.

2. Ziana dsird waktineekus Un firdi juht dauds tuhstosch preekus, Sa zelas, postees nekawè. Draugs tai nahk no debefß fpehzigß, Pilsß schehlastibas, mihlfch un lehnigß, Sai uslez rihta swaigsnite. Ut nahz, Jmanuelß! Ut nahz tu, Deewa Dehlß! Osianna! Jel tuwojees, Mehß steigfimees Pee tawa galda mee-lotees!

3. Lai tew' teiz, kam ween ir mehle, Lai skandina, lai puhfch, lai fpehlè, Lai wisi pulkstenifchi swan'! Behru wahrteem pilsehtß rotats, Un Deewß no eng'lu draudfes godats; Mehß lihds ar winu flawejam. Aufs naw wehl dsirdej'fi, Ußß naw wehl redsej'fi Tahdu preeku! Mehß flawejam, Mehß pateizam Sew, sawam goda kehnikam!

F. Nikolajs, tult. S. G. Dihzß.

2.

M e l d.: Sew, tew mans Deewß, es flawet sahfschu.

1. Dauds fweizeenu jums mihlâm weetâm, Kur muhsu tehwi kahdreif pulzej'fchees, Rad meklejot — pehz debefß leetâm, See peeluhgi Deewu fchurpu steigufchees. Dauds fweizeenu! Lai juhfu pagalmos No jauna atftan gara dseefminas.

2. Sche luhgshanas jau fenos laifos Uß augfchu muhsu fentschi raidija, Un allasch dsihwes brihschos baigos Sche meeru meklet wini fanahza. Schis weetas, flazinatas afarâm, Ir leezineezes firschu nopuhtâm.

3. Sche juhtamees kâ tehwa mahjâs, Râ brahli mihlestibâ weenoti, Rad dsihwes zelâ gruhti klahjas, No raifem juhtamees te weeglotti. Sche dwehfele uß augfchu pazelas un sawâs debefß mahjâs kawejas.

4. Mehß nahksim fchurp, lai atftanetu No jauna flawas dseefmas Muhschigam, Lai sawas firdis upuretu Râ dahwanu Sew ween, wisaugstakam! Pee tawâm kahjâm, Rungs, mehß seh-desim Un tawu mihlestibu flawefim.

J. Kuhlmanis.

3.

1. Deewß Rungs ir muhsu stiprà pilß, Kur behdâs waram twertees, Uugstß palihgß, kas muhs nepeewils, Pee ka mehß waram fertees! Tas niknais eenaidneeks, Kam grehku darit preeß, Tas gahdâ nakt' un deen' Uß launu wiltu ween, — Ras war no wina glahbtees!

2. Ut, muhsu fpehziſch toti wahjſch, Mehſ lehti ſemê kluhpam! Par mums ſtahw muhsu Peſtitajſ, Kam Deewa fpehtſ uf luhpâm. Tam Jeſuſ Kriſtuſ wahrds, Raſ tapis kruſtâ kahrts, Jo fpehziſ kara wihrſ, Swehtſ Deewſ un zilwekſ tihſ, — Ta eltonſ palikſ warenſ.

3. Lai buhtu welnu gan zif daudſ, Raſ muhſ ſcheet wiſai pariht, Mehſ tomehr eſam Deewa draudſ', Neſa tee newar darit! Raſ walda tumſibâ, Gan kaiſt wiſch niſnumâ, Bet fo wiſch padariſ? Deewſ winu noſodij'ſ, Weenſ wahrdiſch fpehj to aiſdſiht.

4. Tam Deewa wahrdam nebuſſ rimt, Lai trafo, ſam tihf trafot. Deewſ neſauſ ſawai laiwai grimt, Glahbſ, to wai wahrdu ſafot. Grib tee muhſ ſemê kaut, Wai muhsu leetas raut, Lai noteef Deewa prahtſ, Teem labumſ naw neſahdſ, — Mumſ debefſ manta palikſ.

M. Luterſ, tult. R. Fürekerſ.

4.

M e l d.: Dwehſel', lihſſmojeeſ arweenu.

1. Eſat meera ſawâ weetâ, Dahrgâſ dweh'leſ, meerſ ar jumſ! Jeſum ſekojot, kaſ zeeta Golgatâ par jumſ un mumſ. Wiſch lai jumſ pa preeſſchu eet, Rahda ihſto meera weet'. Karſtati to miſlet ſahſat, Tizibâ pee wina nahtat.

2. Surat zeeti wahrdu ſwehtu, Jeſuſ gaiſmâ paleekat; Ja ar daudſ Juſhſ af'raſ ſehtu, Paſzeekſhat, drihſ rihtſ buhſ flaht. Zeſateeſ un ſaziſim: Tew mehſ, Jeſu ſekofim, Swehti toſ, fo ſirdi neſi, zeſa ſwaigſne behrneem eſi! Rob. Behrſiſch.

5.

1. Eſ ſpirdſinateeſ agri, Jaunſ buhdamſ paſteidſeeſ, Behrz pateefibaſ pehrli Un ar to rotajeeſ! Eſhi manta dahrga, laba, Ro debefſ ween war lemt; Jel ruhpiſi to glabâ, Lai paſaul' newar nemt.

2. Eſ, ſamehr ſaule ſpoſchi Un miſligi tew ſpihd; Eſ preefâ, laimê droſchi, Nahtſ naht war ſatru brihd'! Un pret ſcho weenu rotu Wiſſ zitſ ir aiſdodamſ; Ur paſaul'ſ mantu, godu Neſaſ naw panahkamſ.

3. Eſ, eekamſ eefahſ ſpaidit Tew raiſeſ dſihwibu, Behrz ſchodeen — ſadehſ gaidit? — Behrz pateefibu nu! Jau jaunib'ſ laikâ domâ Uſ Deewu ſatru deen', Kad paſaul' tewi neewâ Dod ſirdi winam ween.

Rob. Behrſiſch.

6.

M e l d.: Manſ Deewſ eſ tewi ſlawet ſahſſchu.

1. Jel moſteeſ, garſ, no pirmâm deenâm, Tu garſ kaſ Kriſtuſ leezineekeem bij. Dod Deewa laudim, dod ikweenam, Ka wiſi ir tam kungam leezneeki. Lai wiſur drihſ tawſ wahrds, Rungſ Jeſu, ſpihd, Râ wiſaſ tautâſ tew pee ſahjâm kriht.

2. Bet swehtee tawâ draudsê reti, Un reti tee, kas tewim leezneeki; Ut, nahzi atkal, Rungš, un meti Wirš semes jaunu, swehtu uguni. Jau lauks ir balts un kweeschi breeduschi, Bet naw, kas winus nofopj ruhpi.

3. „Ut, ſuhti ſtrahdneekuš, dod rokaš!“ Tà patš mums luhgtees efi mahzijiš. Nu pašemibâ zeli lotaš, Mehš tewi luhdsamees, Rungš debefiš. Ut, klaufi, ſawus laudiš, paklaufi Un ſati: „Notišk jumš tà luhguſchi“.

4. No tewiš palihgu mehš gaidam, Ko ſolijiš tu ſawâ Zianâ. Kam ilgaſ zeetumâ lai waidam? Waj nepališk drihſ gaiſchš preetſch wakara? Dod tizibu, kas pahrzeefch uguni, Dod mihleſtibai kwehlot muhſchigi.

Rob. Behrſinſch.

7.

M e l d.: Man Kriſtuš dſihwibina.

1. Kaš ſkaiſtašk muhſcha deenâš, Kaš zehlašk ſche war buht, Râ ilgaš swehtas weenâš: Pee Deewa tuwak kluht!?

2. Pee wina ſwehtâm kruhtim Mums laimes puķes ſeed, Par muhſu zela juhtim Tà Runga dwaſcha eet.

3. Kaut luhpâm aptruhſt dſeefmu, Sirdš tomehr kluſu luhdſ, Un ilgu ſwehto leefmu Suht' augſchup pilna kruhtš.

Rob. Behrſinſch.

8.

M e l d.: Ut kaut man tuhktoſch mehles buhtu.

1. Rungš, dod, lai ſkaiſto dſihweš rihtu Ur tewi weenotš pawadu, Leez kaĵâm, lai tašk tekaš mihtu, Kaš wed tew allaſch tuwaku; Dod rotâm, lai tašk darbuš weiz, Kaš Raditaja godu teiz.

2. Bet ſirdi, jauno ſirdi modi, Lai brahlu mihleſtibu juht, Un weegluš ſpahrnuš dwehſlei dodi, Pee tewiš allaſch tuwak kluht. Lai ſchlihtš un zehlš manš behrna garš Râ tawaš debefš ſauleš ſtarš.

3. Tad ihſta laime pildiš kruhti Un dſihweš dahrſâ roſeš plaušk, Tad ejot zeku, fur tu ſuhti, Man augluš neſiš darba laukš, Lihdſ, beidsot dſihweš gahjumu, Eš tewi waigâ ſtatichu.

Rob. Behrſinſch.

9.

M e l d.: Ut kaut man tuhktoſch mehles buhtu.

1. Naw laika ſkumt, ne ſpehkuš deldet, Sneeds roku, brahli, Kriſtuš ſauz. Naw laika ſtraumei lihđſi peldet, Kaš nahweš juhrâ irtees trauz. Kur tehwu tehwu tikums irſt, Tur ſpehki ſuhđ, tur tauta mirſt.

2. Ne paſchu ſpehkeem tautu glahbſim, Medſ paſchi ſpehſim paſtahwet, Bet Deewu luhgt mehš neatſlahbſim, Lai winſch mums palihdſ uſwaret. Kur tautâ moſtaš luhgſchan'š garš, Tur atmoda, tur pawaſarš.

3. Ko ſkumſti tad, ſneeds roku, brahli, Un droſchi zihnâ

dosimees. Lai dsihwais Kristus uguns kwehli Met muhsu firdis, luhgsimees, Un tad ar firdim degofcham, Lai jaunus laikus sagaidam.

Rob. Behrsinsch.

10.

1. Nem mani, Sehws, pee rofas Un pawadi, Lihds beidsot zelsch mans lotas Us dsimteni. Ne sola pat bes tewis Spert negribu, Welz mani pats pee sewis, Kur mihti tu.

2. Dod schehlstiba dufu Bee tewis guht, Lej firdi meeru flufu, Rad jazeesch gruht'. Mihlsch stuhrits tew pee lahjam Man ifraudsits, Sirds lauvas Raditajam Un allti tiz.

3. Raut daschreis tawu spehtu Ur nejuhtu, Us wina dsihwes ehku Taf dibinu. Tad nem pee rofas mani Un pawadi, Wirs semeß wadi, gani, Un muhschigi.

Julija A. Hausman, tult. Rob. Behrsinsch.

11.

M e l d.: Rihta gaisma muhschiga.

1. Pilnas rofas pazeldams, Swehti, swehtais Rungs, muhs swehti; Paleez tu mums uftizams, Rad muhs dsihwes wehji wehti. Juhras wilnos faki mums: Meers ar jums!

2. Sehwa Dehls, tu fahpu tehls, Spihdi taweem draugeem, spihdi; Rad mums usees wafars wehls, Dahwini mums gaismas brihdi, Ra lihds Sehwa pagalmam Uiseetam.

3. Dsihwais awots, Deewa gars, Laisti fawus stahdus, laisti; Ras ir Jesus Kristus sars, Lai zaur tewi usseed flaiisti, Lihds pats dahrsneeks dahrsa nahks, Auglus wahks.

L. Behrsinsch.

12.

M e l d.: Tew' tew', mans Deews.

1. Tas Rungs man dewa jaunu dseefmu, Jo wezais meefas prahts tam nepatihl. Winsch puhta dsirksteli par leesmu, Ra winu flawet — firds wairs neapnihl. Sa it la kolles stihga preekâ trihz, Jo sposchs ir manas pestifchanas rihts.

2. Tas Rungs man dewa jaunu preeku, Par kuru fen jau fapnojuse firds. Wairs wezo preeku neaisteeku, Jo man pee Jesus selta kronis mirds. Man gribas fawu selta kolli twert Un fkanu pehrles Deewa flawâ wehrt.

3. Tas Rungs man dewa jaunu prahtu, Un jaunu firdi, jaunu dwehfeli. So wezo, grehta famaitatu, Bee krusa peekalu, la laundari. Jo Jesus faka: „Redsi, wifs ir jauns!“ Un deenas gaisma newar flehptees launs.

4. Tas Rungs man dewa jaunu wahrdu, Ras eerakstits ta jehra grahmata. Us dsihwibu un augstu lahrtu: — Ur Kristu muhscham waldit Ziana. Nu dseedi, firds, zil jaufti jaunam buht Un pestifchanas meeru sewi guhi! — — —

Rob. Behrsinsch.

13.

1. Teizi to Rungu, to godibas kehniu swehtu. Dwehsele mihla, kaut teikt wiku zeenigi spehtu! Pulkeem lai nah! Kofles lai standinat sah, Wisi lai flawè to swehtu!

2. Teizi to Rungu, kas wisu ar gudribu radij's, Kas it là ehrglis us spahrneem tew' fargadams wadijs, Kas tew' turklaht Ustur ar schehligu praht! Wai tu to neesi matij's?

3. Teizi to Rungu, kas brihnischkas meefas tew dewis, Jaukus un wefelus lozeklus gahdaj's no sewis, Kas tewi sedf Spahrneem, kad behdàs tew' reds, Launumu gresdams no tewis.

4. Teizi to Rungu! par tewi winsch swehtibu behris, Mihligi winsch sawu sirdi tew walà ir wehris. Peeminà tur, Ra winsch wisfpehzigs jebkur, Mihligam rokam tew twehris!

5. Teizi to Rungu! lai teikt wina wahrdu nekawè, Wifs, kam ir dwaſcha, ar Abrama behrneem lai flawè! Gaischums winsch tew, — Dwehsele peemin to sew'. Amen! So muhschigi flawè.

J. Neanders, tult. R. L. Kälbrants.

14.

1. So mihlestibas spehtu sweizu, Ro Deews ar Jesu dahwajis; Es nezeenigu sewi teizu, Ra mani là winsch mihlejis. Us sewi domat grehts man buhtu, Scho mihlestibu ween lai juhtu.

2. Sirds juht, tu esi mana rota, Sew ween es scheitan dsihwoju, Schi dsihwiba lai tew ir dota, Ro pasaulè es mantotu? Pee tewis meeru atradischu, Tu welzi man', es paklausischu.

3. Taws wahrds, at Jesu, lai jel pilda Pawisam manu dwehseli, Lai tawa mihlestiba silda, Ra waru atstahst pasauli, Un wahrdos, darbos, katra leetà, Lai tikai tew ir mani weeta.

4. Wisfwehtam Jesus wahrdam godu, Tam mihlestibas awotam, Ur wiseem debesf swehteem dodu; Pee wina wisi atspirgstam. Lai faleekam schat wahrda rokas, Lai wina preekschà zeli lokas.

G. Sersteegens, tult. R. J. Weijrichs.

15.

1. Tuwak pee Deewa kluht Sirds ilgojas. Kad spehts un spirgtums suhd, Birst asaras, Tad weena zeriba Wehl mani meerina: Tuwak pee tewis, Deews, Tuwak aisween!

2. Ja man ar Jehkabu Naktis usbruktu; Us akmens kopinu Es dusetu: Tad swaigsne weeniga Man lehktu tumfibà: Tuwak pee tewis, Deews, Tuwak aisween.

3. Us debesf tehwiu Zelfsch ehrtſchkeem sehts, Bet man par swehtibu Tas ifredsets. Tur swehto beedribà Man weeta sinama: Tuwak pee tewis, Deews, Tuwak aisween.

4. Pehz naktis kad deena klaht Un faule mirds, Tad Deewu godinat Sahf mana sirds. Sa winam preezigi Jel swehto Beteli; Tuwak pee tewis, Deews, Tuwak aisween.

5. Ja daschreis isprotams Man naw tawš prahtš, Tad leezees peeluhdsams, Man tuwak nahz, Behz aiswed behrninu Uf debefš tehwiu: Tuwak pee tewiš, Deewš, Tuwak aisween!
Behz G. J. Adamsa — Rob. Behrsinšch.

16.

M e l d.: Ej špiršinatees agri.

1. Uf brahtu fabeedribu Mehš rofas šneedsamees, Uf Deewa mihlestibu Rà klinti balstamees Muhš Kristus kopà fehjis, Ta karogš pahr mums zeltš, Un ašinš, ko winsch lehjis, Ir muhfu godš un feltš.

2. Un kaut ar wiši maldas Un aiseet nezela, Muhš weeno ilgaš faldàs Un sihme karogà. Šhi sihme, ko mehš nefam, Ir frustš un šwehtais tehlš, Mehš weenà gaità efam, Mums mehrkis — Deewa Dehlš.

3. Kad pafaule muhš neewà Un saimeem draudsi dšei, Pee ustizigà Deewa Širdš drošču namu zel. Un ja muhš kah-jàm mihtu, Šchekhpš špeestos dwehšelēs, Deewš šchodeen tahdš fà rihtu, Winsch saweem palihdšēs.

4. Ur ustizibu jaunu Lai kopà turamees, Un tizam, ka pret kaunu Mums palihdš muhfu Deewš. Lai seme fagrufst fodà, Mehš ratštam karogà: Žit iigi frustš wehl godà, Štahw drošči tiziba.
Behz W. Šeermana — Rob. Behrsinšch.

17.

M e l d.: Jerusaleme, augšta pilšehta.

1. Žit jauki šche, ta Runga šwehtnižà! Šaldš meers fà wehšma pluhst, Šche šawa Jesus godu zildinot Man pehd'gà afra schuhst. Šche ihsti bagatš šchkeetos, Šo aisgrahbtš šajuhtu, Un ruhpu šweedrus leetos No peeres nošlauku.

2. Še manejee, te tauta šwehtita, Kaš manu širdi prot, Kaš mani moda firšhu faskanà Tam Rungam godu dot. Lai puhliš trako, šmejaš Un manu mantu nihd, Man širdš šche atweldšejaš, Šche tumsà šwaigsnes špihd.

3. Šche palikšhu! Šif, Rungš, man palihdšif Šcho weetu paglabat, Un zekšch ja suhd, tad Garš lai laipnigi Naht aflo modinat. Dod meefai tšchallš kahjaš Un špahrnus dwehšlei fuht, Leez tawàs šwehtàs mahjàs Man debefš auglus guht.

Sult. R. Behrsinšch.

Ššdeweja: Beedriba „Latw. Ew. Brahtu Draudse“.

Redaktors: Roberts Behrsinšch.